

# ANUARIO ESTADÍSTICO 2013



AYUNTAMIENTO DE  
**PARLA**

## ÍNDICE

<b>CAPÍTULO 1. TERRITORIO Y MEDIO AMBIENTE</b>	<b>4</b>
1. Entorno físico	
2. Climatología	
3. Ecosistema	
4. Zonas verdes y espacios ajardinados	
5. Recogida de residuos y limpieza	
<b>CAPÍTULO 2. DEMOGRAFÍA Y POBLACIÓN</b>	<b>9</b>
1. Evolución de la población del municipio	
2. Movimiento natural de población	
3. Migraciones	
4. Características de la población a 1 de enero de 2014	
4.1. Población según consejo de barrio	
4. 2. Distribución de la población según sexo y grupo de edad	
4. 3. Distribución de la población extranjera	
5. Indicadores demográficos	
6. Estructura de los hogares	
<b>CAPÍTULO 3. MERCADO DE TRABAJO</b>	<b>22</b>
1. Paro registrado	
2. Afiliaciones a la Seguridad Social	
3. Contratos registrados	
<b>CAPÍTULO 4. ACTIVIDAD ECONÓMICA Y EMPRESARIAL</b>	<b>32</b>
1. Tejido productivo	
2. Red Municipal de empresas y actividades de apoyo al comercio local, pymes, autónomos y emprendedores	
3. Licencias de actividad	
<b>CAPÍTULO 5. RECURSOS ECONÓMICOS DE LOS HOGARES</b>	<b>36</b>
1. Impuesto Renta Personas Físicas	
2. Renta Disponible Bruta Municipal	
3. Indicadores de PIB municipal	
<b>CAPÍTULO 6. MOVILIDAD Y TRANSPORTE</b>	<b>38</b>
1. Comunicaciones	
2. Transporte público	
3. Parque de vehículos	
<b>CAPÍTULO 7. VIVIENDA</b>	<b>41</b>
1. Propiedades registradas en Catastro	
2. Plan Municipal de Vivienda en Alquiler	
3. Intervención municipal en procedimientos afectados por ejecuciones hipotecarias	

<b>CAPÍTULO 8. EDUCACIÓN</b>	<b>44</b>
1. Centros educativos	
2. Alumnos por ciclo educativo y centro	
<b>CAPÍTULO 9. CULTURA, JUVENTUD Y DEPORTES</b>	<b>47</b>
1. Cultura	
2. Juventud	
3. Deportes	
<b>CAPÍTULO 10. ÁREA SOCIAL</b>	<b>52</b>
1. Servicios Sociales	
2. Atención a mayores	
3. Igualdad	
4. Punto de Atención al Voluntariado	
5. Salud	
<b>CAPÍTULO 11. SEGURIDAD CIUDADANA</b>	<b>63</b>
1. Composición de los cuerpos y fuerzas de seguridad instaurados en el municipio	
2. Policía Local	
3. Protección Civil	
<b>CAPÍTULO 12. SERVICIOS MUNICIPALES DE ATENCIÓN AL CIUDADANO</b>	<b>67</b>
1. Servicio de Atención Ciudadana (SAC)	
2. Quejas y sugerencias ciudadanas	
3. Oficina Municipal de Atención al Consumidor (OMIC)	
<b>CAPÍTULO 13. MODERNIZACIÓN TECNOLÓGICA</b>	<b>72</b>
1. Certificado digital	
2. Página web municipal y sede electrónica	
3. Redes sociales	
4. Formación en el uso de nuevas tecnologías	
<b>CAPÍTULO 14. ELECCIONES</b>	<b>75</b>
1. Secciones y colegios electorales en los últimos comicios	
2. Resultados electorales	
<b>CAPÍTULO 15. IMPUESTOS</b>	<b>80</b>
1. Impuestos de Bienes Inmuebles (IBI)	
2. Impuesto sobre Vehículos de Tracción Mecánica (IVTM)	
<b>CAPÍTULO 16. RECURSOS MUNICIPALES</b>	<b>83</b>
1. Recursos Humanos	
2. Parque Móvil	
3. Presupuesto	
4. Contratación	

---

# **CAPÍTULO 1.**

## **TERRITORIO Y MEDIO AMBIENTE**

## 1. ENTORNO FÍSICO

### 1.1. Límites y extensión

El municipio de Parla se encuentra situado al sur de la Comunidad de Madrid y su núcleo urbano dista 21 km de la capital.

El término municipal tiene una extensión de 24,43 Km<sup>2</sup> y una densidad de población de 5.311 habitantes por km<sup>2</sup>.

Limita al norte con Fuenlabrada; al sur con Torrejón de la Calzada y Torrejón de Velasco; al este con Pinto y al oeste con Humanes y Griñón.

### 1.3. Geomorfología y suelos

El relieve del municipio es llano y uniforme, en el que destaca el Cerro de la Cantueña, de 648 metros de altitud, situado al Noreste del municipio.

El resto de los terrenos de la ciudad podrían clasificarse en dos zonas:

Desde la carretera Madrid-Toledo en dirección oeste, los terrenos corresponden al Cuaternario y se componen de arenas finas micáceas de colores gris claro, arenas groseras rolizas, con abundancia de elementos rodados gruesos. En general son materiales silíceos.

Desde la carretera Madrid-Toledo hacia el este, los terrenos corresponden al Mioceno y se componen de arcillas principalmente. También son materiales silíceos.

### 1.4. Hidrología

El término municipal presenta una hidrografía muy reducida, no observándose ningún cauce importante. El arroyo Humanejos y sus tributarios, el arroyo Valdeolmillos del Prado y el arroyo Moscatelares son lo único significativo.

Más importancia tienen los recursos hídricos subterráneos. Abundan los pozos de buen caudal por todo el término aunque se sitúan, principalmente, al este de la Carretera Madrid-Toledo. De estos, casi un cincuenta por ciento ha llegado a explotarse en régimen de regadío, sin embargo hoy día están abandonados.

## 2. CLIMATOLOGÍA

Dentro de la Red de control de la Calidad del Aire de la Comunidad de Madrid, Parla pertenece a la zona Urbana Sur, dicha Red está formada por 7 subestaciones de medición. Al no disponer Parla de estación de medición los datos que se presentan a continuación, corresponden a la estación de Getafe.

El clima de Parla hay que incluirlo en el macroclima de la región Sur de Madrid caracterizado como continental moderado.

**Temperaturas.**- La temperatura media anual es de 17,3 grados, oscilando ente los 8,2 grados de media en enero y los 39 grados recogidos de media en agosto. La temperatura máxima se registra en el mes de agosto y es de 42,1 grados.

**Precipitaciones.**- El valor medio de precipitación anual es de 330 l/m<sup>3</sup>, siendo septiembre el mes más lluvioso con 75,5 l/m<sup>3</sup>.

**Humedad.**- La humedad relativa media es del 54%, oscilando entre el 33% de julio y agosto y el 82% del mes de diciembre.

**Vientos.**- Los vientos son moderados y corren en dirección W-NE y SW-NE. La media de la velocidad del viento es de 2,9 m/s.

## Parámetros meteorológicos 2012

Mes	Temp. media	Temp. máxima	Precipitación acumulada (l/m <sup>3</sup> )	Media velocidad del viento (m/s)	Medias mensuales de Radiación solar (w/m <sup>2</sup> )	Medias mensuales de Humedad relativa (%)
Enero	8,2	17,7	6	1,6	79	69
Febrero	7,6	23,3	4	5,2	118	45
Marzo	13,5	26,4	24,4	2,5	161	47
Abril	13	23,9	61,2	3,5	171	64
Mayo	21,4	35,9	39	2,9	243	49
Junio	26,5	41,3	2	2,5	272	38
Julio	28,2	39,8	6,2	2,7	290	33
Agosto	29	42,1	0	2,9	245	33
Septiembre	22,9	35,1	75,5	3,1	179	48
Octubre	17	29,9	35,6	2,3	120	67
Noviembre	11,8	20,5	62,3	3	67	77
Diciembre	8,3	16,6	14	2,6	56	82
<b>Anual</b>	<b>17,3</b>	<b>42,1</b>	<b>330,2</b>	<b>2,9</b>	<b>167</b>	<b>54</b>

Fuente: Informe anual de meteorología 2012. Red de Calidad de Aire de la Comunidad de Madrid.

## 3. ECOSISTEMA

### 3.1. Flora

Una de las riquezas vegetales de la zona la componen olivos centenarios situados fundamentalmente en los márgenes de la carretera de Toledo y en los alrededores de la Ermita.

Dentro de la vegetación autóctona se conservan chopos (*populus alba*) y olmos (*ulmus minor*). También hay matorrales de ribera, y en las pequeñas laderas que forman el Cerro de Cantueña se observan juncos y otras herbáceas habituales.

Entre el arbolado que nace en terrenos libres del término municipal destacan el álamo blanco, el chopo, el olmo común y el olivo; y las flores y plantas más características son: margarita, amapola, geranio rojo, malva enana, malva común, manzanilla hedionda, manzanilla común, lampazo, bardana, cardo almizclero, mostaza, hierba de San Roberto, verdolaga, melica, melica ciliata y la Correhuela.

### 3.2. Fauna

En lo que respecta a especies faunísticas, son escasas dada la pobreza de la vegetación. Aún quedan avutardas (*Otis tarda*), ave que se encuentra clasificada en el orden de las grullas y afines, fauna destacada en otro tiempo.

Además de la avutarda la fauna que se conserva en el término de Parla está adaptada a los cultivos. En las zonas de regadío, liebres y codornices; en la zona de secano está la perdiz; y en las cuevas del Cerro de la Cantueña hay conejos.

#### 4. ZONAS VERDES Y ESPACIOS AJARDINADOS

Parla dispone actualmente de 2.447.050 m<sup>2</sup> de espacios verdes lo que supone una ratio de 20 m<sup>2</sup> por habitante. Los distintos espacios existentes se pueden categorizar de la siguiente manera:

	Número de espacios verdes
Jardines	43
Parques urbanos	32
Ajardinamientos	17
Medianas y rotondas	14
Grandes parques	6
Espacio natural protegido: "La Cantueña"	1
Parque temático: Jardín Botánico	1

Fuente: Concejalía de Servicios a la Comunidad. Ayuntamiento de Parla.

Las diferentes zonas verdes albergan también diferentes espacios reservados a usos concretos:

	Espacios en zonas verdes por usos
Zonas de juegos infantiles	78
Zonas con elementos deportivos biosaludables	16
Pistas multideportes	5
Circuito con elementos deportivos	1
Zonas de esparcimiento canino	3
Areneros para perros	10

Fuente: Concejalía de Servicios a la Comunidad. Ayuntamiento de Parla.

#### 5. RECOGIDA DE RESIDUOS

##### Resíduos recogidos durante 2013

	Toneladas
Basura Orgánica	24.252,11
Voluminosos	10.630,58
Papel/ Cartón	1.368,41
Envases	1.214,42
Vidrio	796,84
<b>Total</b>	<b>38.262,36</b>

Fuente: Concejalía de Servicios a la Comunidad. Ayuntamiento de Parla.

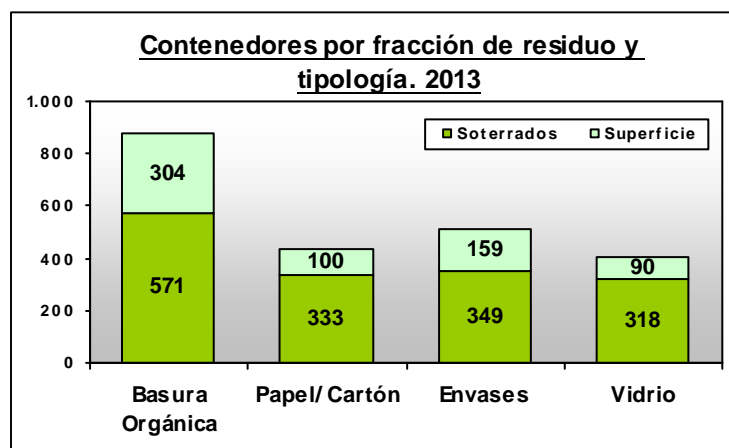


## 5.1. Contenedores

### Número de contenedores por fracción de residuo y tipología 2013

Fracción de residuo	Tipo de contenedor	
	Soterrado	En superficie
Basura Orgánica	571	304
Papel/ Cartón	333	100
Envases	349	159
Vidrio	318	90
<b>Total</b>	<b>1.571</b>	<b>653</b>

Fuente: Concejalía de Servicios a la Comunidad. Ayuntamiento de Parla.



## 5.2. Puntos limpios

Actualmente existen dos Puntos Limpios en el municipio ubicados en el Viario de Ronda y en la Calle Bruselas.

### Residuos recogidos en los puntos limpios. 2013

Tipo Residuo	Cantidad (Kg)	Unidades
Papel y Cartón	244.600	
Vidrio	37.300	
Residuos de jardinería	27.000	
Ropas y tejidos	10.200	
Aceites vegetales	8.556	
Residuos voluminosos	8.000	
Aceite de motor	5.600	
Escombros	4.200	
Plásticos	3.000	
Baterías de automóvil		286
Maderas		85
Pilas eléctricas		67
Fluorescentes		35
Pinturas y disolventes		31
Radiografías		20
Enseres		10
<b>Total</b>	<b>348.456</b>	<b>534</b>

Fuente: Concejalía de Servicios a la Comunidad. Ayuntamiento de Parla.



---

## **CAPÍTULO 2.**

# **DEMOGRAFÍA Y POBLACIÓN**

## 1. EVOLUCIÓN DE LA POBLACIÓN DEL MUNICIPIO

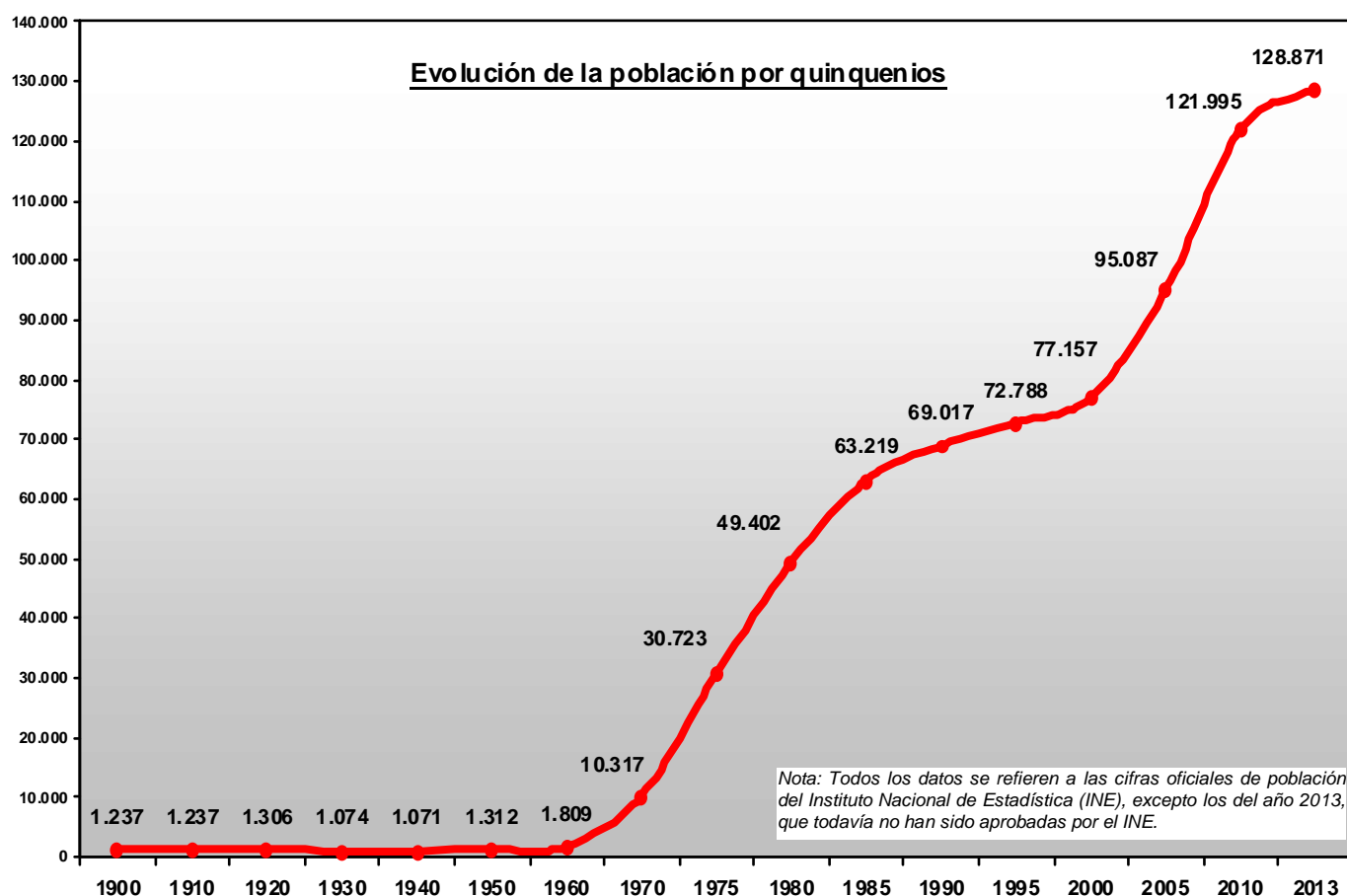
Año	* Población empadronada	Tasa de crecimiento anual	Año	* Población empadronada	Tasa de crecimiento anual
1900	1.237		1984	62.207	2%
1910	1.237	0%	1985	63.219	2%
1920	1.306	6%	1986	64.230	2%
1930	1.074	-18%	1987	65.242	2%
1940	1.071	0%	1988	66.253	2%
1950	1.312	23%	1989	67.252	2%
1960	1.809	38%	1990	69.017	3%
1961	1.841	2%	1991	69.741	1%
1962	1.877	2%	1992	70.423	1%
1963	1.911	2%	1993	71.125	1%
1964	2.043	7%	1994	72.145	1%
1965	2.327	14%	1995	72.788	1%
1966	2.456	6%	1996	69.163	-5%
1967	2.667	9%	1997	71.396	3%
1968	2.869	8%	1998	72.975	2%
1969	3.331	16%	1999	74.133	2%
1970	10.317	210%	2000	77.157	4%
1971	10.527	2%	2001	80.545	4%
1972	11.157	6%	2002	82.766	3%
1973	12.249	10%	2003	86.912	5%
1974	15.280	25%	2004	91.024	5%
1975	30.723	101%	2005	95.087	4%
1976	32.045	4%	2006	98.628	4%
1977	35.259	10%	2007	108.051	10%
1978	39.776	13%	2008	115.611	7%
1979	42.486	7%	2009	120.182	4%
1980	49.402	16%	2010	121.995	2%
1981	56.318	14%	2011	124.208	2%
1982	58.318	4%	2012	125.634	1%
1983	61.196	5%	2013	128.871	3%

\* Todos los datos se refieren a las cifras oficiales de población del INE, excepto los del año 2013, que todavía no han sido aprobadas oficialmente.

Fuentes: Instituto Nacional de Estadística. Censos de Población y Cifras Oficiales de Población.  
Padrón Municipal de Habitantes. Ayuntamiento de Parla

A principios de siglo XX, el municipio de Parla contaba con una población de derecho de 1.237 habitantes. Esta población aumentó progresivamente hasta finales de los sesenta, momento en que la ciudad vivió su gran explosión demográfica coincidiendo con un gran fenómeno migratorio dentro de nuestro país, cuando las poblaciones de las zonas rurales emigraron a las grandes ciudades en busca de trabajo. Casi un millón de personas llegaron a la provincia de Madrid, en su mayoría provenientes de Castilla la Mancha, Extremadura y Andalucía, y empiezan a habitar las localidades limítrofes con la capital, debido al precio de la vivienda más asequible y las buenas comunicaciones por carretera. A principios de los años 80 Parla contaba con cerca de 50.000 habitantes, una población 26 veces superior a la que tenía en el año 1960.

Desde el año 2000 la ciudad está experimentando su segundo gran desarrollo poblacional, hasta alcanzar los cerca de 130.000 habitantes empadronados en la actualidad. Este fuerte crecimiento ha venido motivado por los nuevos desarrollos urbanísticos (especialmente con la construcción de 13.800 viviendas en Parla Este) y el fenómeno de la inmigración que se ha producido en todo el territorio español.

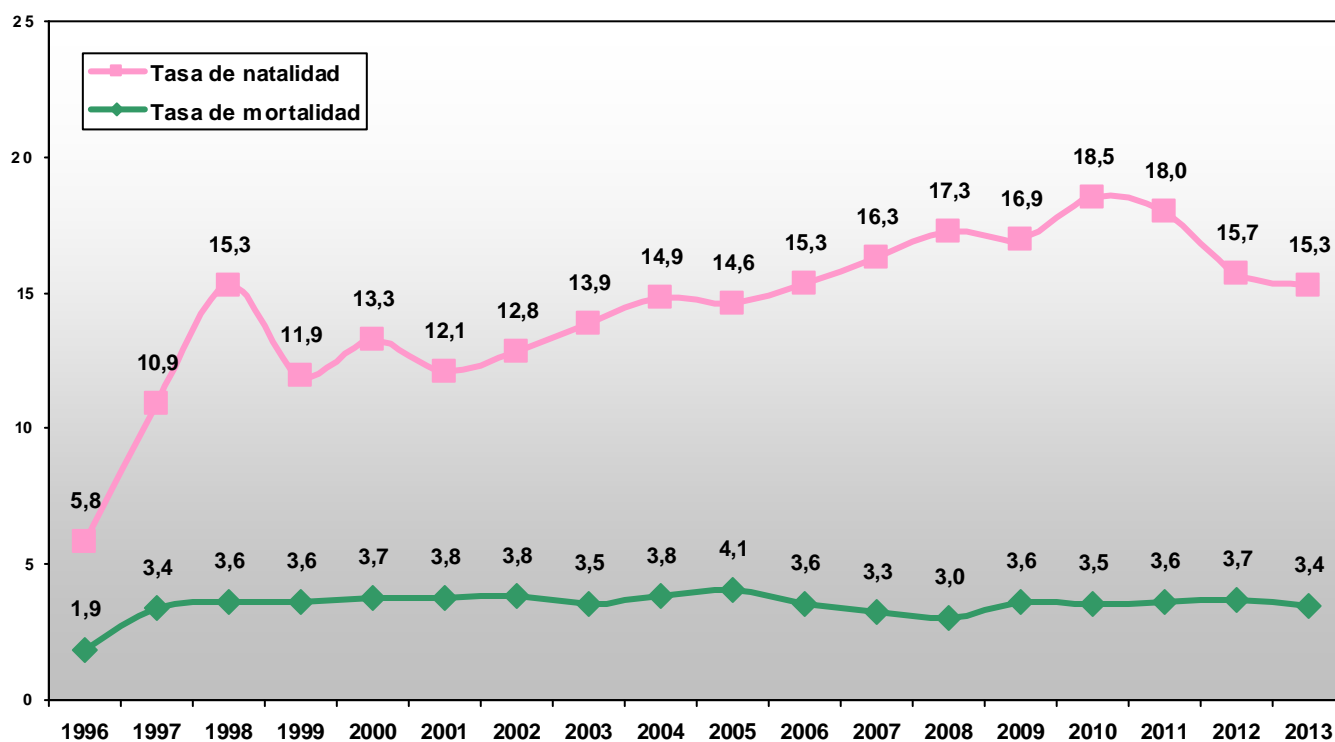


## 2. MOVIMIENTO NATURAL DE POBLACIÓN

Año	Crecimiento natural de la población (1)	Nacimientos	Tasa bruta de natalidad (2)	Defunciones	Tasa bruta de mortalidad (3)	Tasa de fecundidad (4)
1996	278	408	5,83	130	1,86	18,16
1997	534	778	10,90	244	3,42	34,11
1998	851	1116	15,29	265	3,63	47,96
1999	618	884	11,92	266	3,59	37,89
2000	741	1030	13,35	289	3,75	43,03
2001	675	977	12,13	302	3,75	40,47
2002	751	1064	12,86	313	3,78	42,47
2003	898	1205	13,86	307	3,53	46,29
2004	1001	1346	14,79	345	3,79	50,37
2005	997	1383	14,54	386	4,06	49,81
2006	1127	1.471	14,78	344	3,46	51,39
2007	1438	1.796	16,33	358	3,26	56,42
2008	1663	2.016	17,32	353	3,03	65,51
2009	1630	2068	16,94	438	3,59	64,36
2010	1849	2283	18,52	434	3,52	65,39
2011	1823	2279	17,99	456	3,60	64,07
2012	1545	2015	15,69	470	3,66	56,62
2013	1536	1983	15,27	447	3,44	56,59

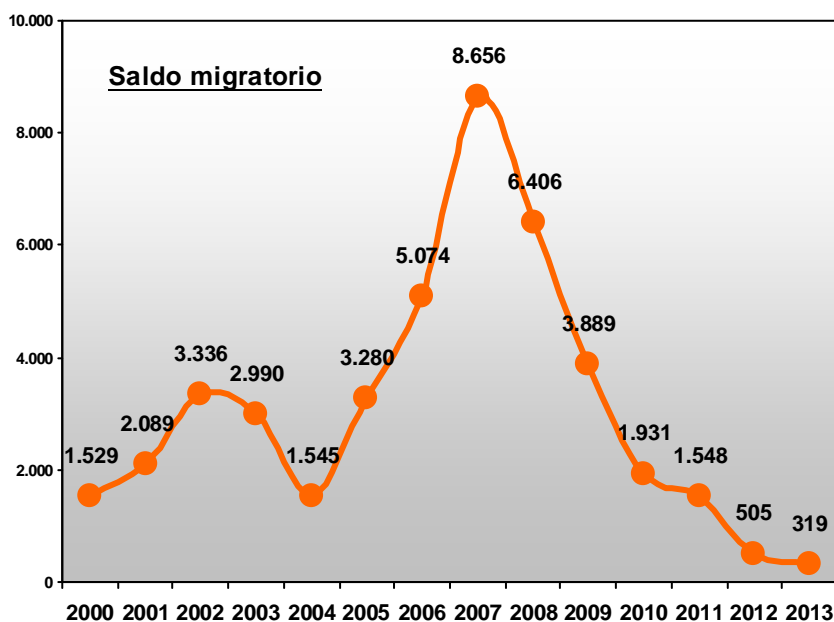
Fuente: Padrón Municipal de Habitantes. Ayuntamiento de Parla.

- (1) Crecimiento natural de población = nº nacimientos - defunciones  
 (2) Tasa bruta de natalidad = nº nacimientos por cada 1.000 habitantes  
 (3) Tasa bruta de mortalidad = nº defunciones por cada 1.000 habitantes  
 (4) Tasa de fecundidad = (nº nacimientos / nº mujeres fértiles) \* 1000



### 3. MIGRACIONES

Año	Altas por cambio de residencia	Bajas por cambio de residencia	Saldo migratorio (1)
2000	4.116	2.587	1.529
2001	5.565	3.476	2.089
2002	6.833	3.497	3.336
2003	7.191	4.201	2.990
2004	5.911	4.366	1.545
2005	8.103	4.823	3.280
2006	10.154	5.080	5.074
2007	14.592	5.936	8.656
2008	12.479	6.073	6.406
2009	10.622	6.733	3.889
2010	8.768	6.837	1.931
2011	8.546	6.998	1.548
2012	7.650	7.145	505
2013	7.368	7.049	319



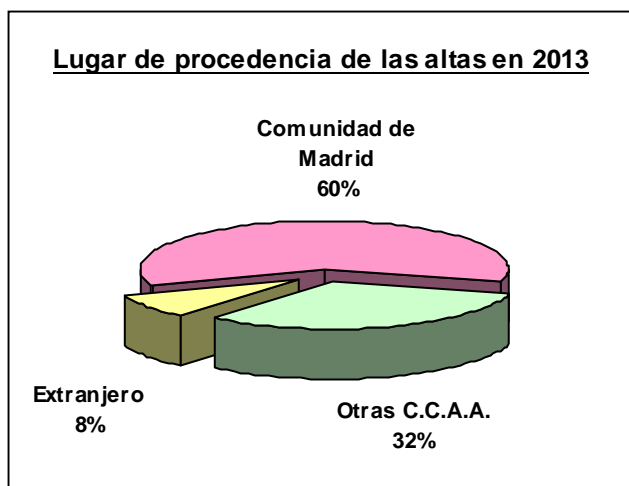
(1) Saldo migratorio = inmigración - emigración

Fuente: Padrón Municipal de Habitantes. Ayuntamiento de Parla.

#### Migraciones según lugar de procedencia / origen

	2007	2008	2009	2010	2011	2012	2013
<b>Altas según lugar de procedencia</b>							
Comunidad de Madrid	8.287	7.152	6.584	5.447	5.343	4484	4411
Otras C.C.A.A.	2.337	2.436	2.511	2.345	2.277	2456	2350
Extranjero	3.968	2.891	1.527	976	926	710	607
<b>Total</b>	<b>14.592</b>	<b>12479</b>	<b>10622</b>	<b>8768</b>	<b>8546</b>	<b>7650</b>	<b>7368</b>
<b>Bajas según lugar de destino</b>							
Comunidad de Madrid	2.993	3.281	3.773	3.938	4.030	4386	4353
Otras C.C.A.A.	2.848	2.605	2.778	2.695	2.701	2445	2207
Extranjero	95	187	182	204	267	314	489
<b>Total</b>	<b>5936</b>	<b>6073</b>	<b>6733</b>	<b>6837</b>	<b>6998</b>	<b>7145</b>	<b>7049</b>

Fuente: Padrón Municipal de Habitantes. Ayuntamiento de Parla.



## 4. CARACTERÍSTICAS DE LA POBLACIÓN A 1 DE ENERO DE 2014

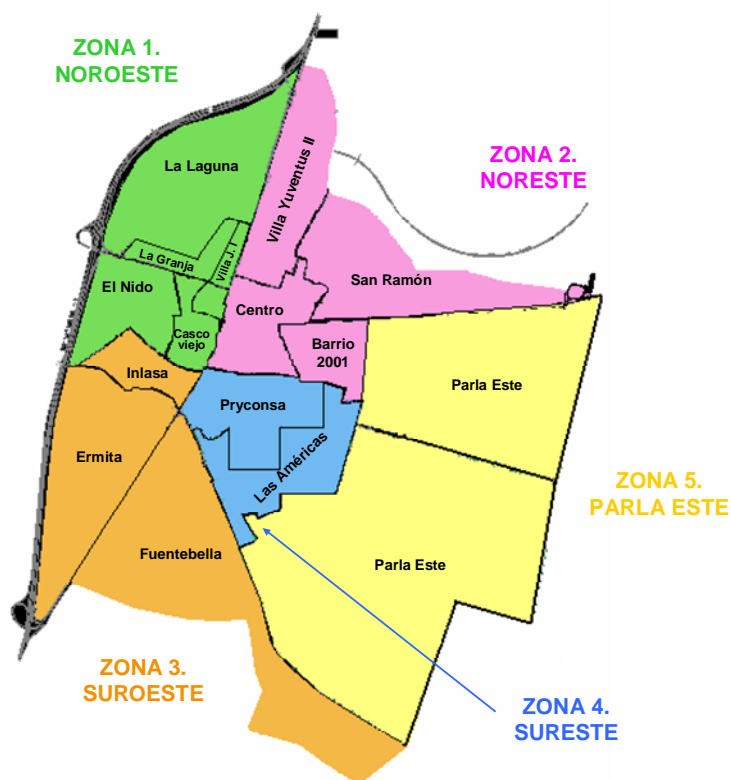
### 4.1. Población según Consejo de Barrio

El crecimiento de Parla, la política de fomento de la participación ciudadana y la inclusión en la Ley de Grandes Ciudades han desembocado de forma casi natural en la creación de los Consejos de Barrio, órganos de canalización de la participación ciudadana que se configuran como órganos territoriales y surgen con la finalidad de mantener un espacio de información, estudio, debate y discusión entre el Ayuntamiento, los vecinos y las asociaciones.

4 de estos *distritos* se configuran en torno a dos ejes divisorios: la Calle Real-Juan Carlos I conforman el eje vertical mientras que la calle Humanes-San Roque delimita el eje transversal de estos consejos.

El quinto Consejo de Barrio es el de Parla Este, con una población que se ha incrementado muy deprisa durante los últimos 6 años, a medida que se habitaban las viviendas en construcción de este nuevo barrio de la ciudad.

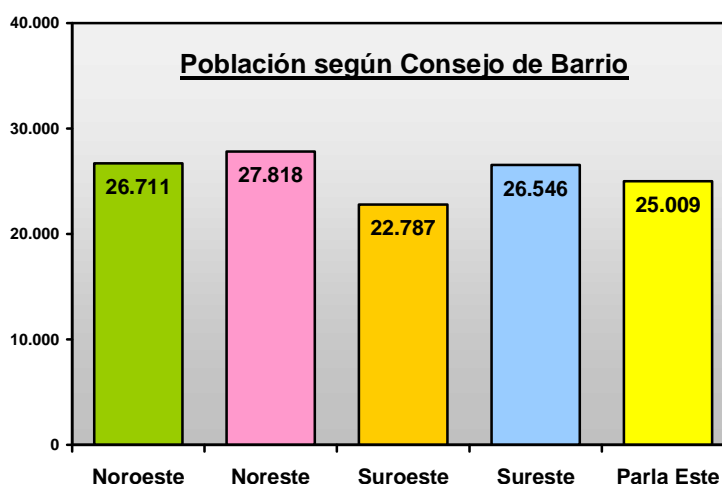
La población de cada Consejo de Barrio engloba aproximadamente 25.000 habitantes.



### Población según Consejo de Barrio

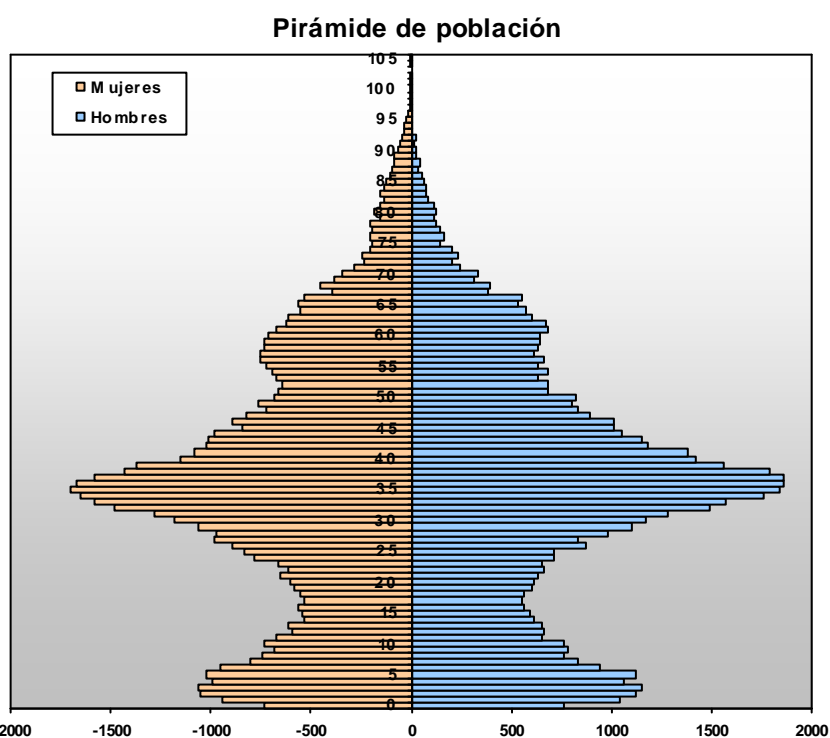
Consejo de Barrio	Población empadronada a 01/01/2014
Noroeste	26.711
Noreste	27.818
Suroeste	22.787
Sureste	26.546
Parla Este	25.009
<b>Total</b>	<b>128.871</b>

Fuente: Padrón Municipal de Habitantes. Ayuntamiento de Parla.



## 4. 2. Distribución de la población según sexo y grupo de edad

Grupo de edad	Mujeres	Hombres	Total
Entre 0 y 5 años	4.788	5.141	9.929
Entre 5 y 9 años	4.215	4.443	8.658
Entre 10 y 14 años	3.133	3.361	6.494
Entre 15 y 19 años	2.769	2.870	5.639
Entre 20 y 24 años	3.323	3.268	6.591
Entre 25 y 29 años	4.736	4.501	9.237
Entre 30 y 34 años	7.174	7.283	14.457
Entre 35 y 39 años	7.748	8.917	16.665
Entre 40 y 44 años	5.248	6.187	11.435
Entre 45 y 49 años	4.045	4.548	8.593
Entre 50 y 54 años	3.367	3.516	6.883
Entre 55 y 59 años	3.703	3.184	6.887
Entre 60 y 64 años	3.179	3.170	6.349
Entre 65 y 69 años	2.335	2.193	4.528
Entre 70 y 74 años	1.310	1.220	2.530
Entre 75 y 79 años	962	694	1.656
Entre 80 y 84 años	761	475	1.236
Entre 85 y 89 años	491	218	709
Entre 90 y 94 años	228	79	307
Entre 95 y 99 años	61	11	72
100 años ó más	10	6	16



Fuente: Padrón Municipal de Habitantes. Ayuntamiento de Parla.

### Edad media de la población

Total	Consejo de Barrio				
	Noroeste	Noreste	Suroeste	Sureste	Parla Este
35	36	38	35	37	30

Fuente: Padrón Municipal de Habitantes. Ayuntamiento de Parla.

Parla es una ciudad eminentemente joven, donde uno de cada cuatro ciudadanos es menor de 20 años y el 60% aún no han cumplido los 40 años, lo que hace que la tasa de natalidad sea de las más elevadas de la Comunidad de Madrid. La tasa de vejez es, en contraposición, muy baja (8.6%).

### Población según Consejo de barrio, sexo y grupo de edad

Consejo de Barrio	Sexo	Edad					
		De 0 a 14 años	De 15 a 29 años	De 30 a 44 años	De 45 a 59 años	De 60 a 74 años	75 años ó más
Noroeste	Mujeres	528	2.361	2.355	3.919	2.406	1.502
	Hombres	324	2.596	2.303	4.450	2.516	1.451
	<b>Total</b>	<b>852</b>	<b>4.957</b>	<b>4.658</b>	<b>8.369</b>	<b>4.922</b>	<b>2.953</b>
Noreste	Mujeres	814	2.207	2.514	3.656	2.602	1.953
	Hombres	483	2.379	2.452	4.269	2.732	1.757
	<b>Total</b>	<b>1.297</b>	<b>4.586</b>	<b>4.966</b>	<b>7.925</b>	<b>5.334</b>	<b>3.710</b>
Suroeste	Mujeres	456	2.126	2.056	3.231	2.176	1.209
	Hombres	225	2.253	2.130	3.575	2.146	1.204
	<b>Total</b>	<b>681</b>	<b>4.379</b>	<b>4.186</b>	<b>6.806</b>	<b>4.322</b>	<b>2.413</b>
Sureste	Mujeres	599	2.400	2.207	3.571	2.750	1.529
	Hombres	358	2.554	2.345	3.995	2.689	1.549
	<b>Total</b>	<b>957</b>	<b>4.954</b>	<b>4.552</b>	<b>7.566</b>	<b>5.439</b>	<b>3.078</b>
Parla Este	Mujeres	116	3.042	1.696	5.793	1.181	631
	Hombres	93	3.163	1.409	6.098	1.165	622
	<b>Total</b>	<b>209</b>	<b>6.205</b>	<b>3.105</b>	<b>11.891</b>	<b>2.346</b>	<b>1.253</b>

Fuente: Padrón Municipal de Habitantes. Ayuntamiento de Parla.

#### 4. 3. Distribución de la población extranjera

El 25% de la población empadronada en la localidad es de origen extranjero, provenientes de un total de 115 países.

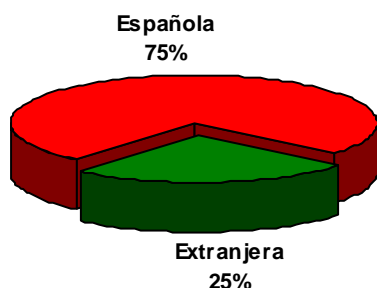
La mayoría de la población extranjera empadronada en el municipio proviene de países europeos, sudamericanos o africanos, teniendo menor incidencia la inmigración asiática o del centro y norte de América.

#### Población según región de nacionalidad

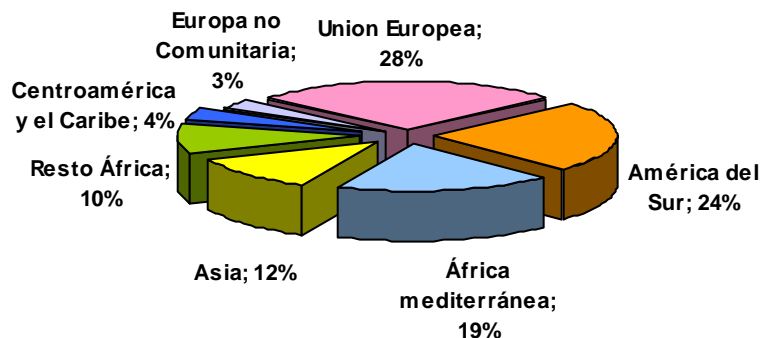
Región de nacionalidad	Población empadronada
Union Europea	8.829
América del Sur	7.616
África mediterránea	6.188
Asia	3.879
Resto África	3.257
Centroamérica y el Caribe	1.141
Europa no Comunitaria	1.095
Otros	103
<b>Total</b>	<b>32.108</b>

Fuente: Padrón Municipal de Habitantes. Ayuntamiento de Parla.

#### Población según nacionalidad



#### Población extranjera según región de procedencia



#### Población extranjera según nacionalidad

Nacionalidad	Total	% sobre la población extranjera	Nacionalidad	Total	% sobre la población extranjera
Marruecos	6.118	19%	Pakistan	146	0,5%
Rumania	5.913	18%	Venezuela	146	0,5%
Ecuador	3.641	11%	Argentina	133	0,4%
China	3.402	11%	Cuba	130	0,4%
Nigeria	1.442	4%	Angola	129	0,4%
Colombia	1.320	4%	Congo	129	0,4%
Polonia	1.199	4%	Honduras	114	0,4%
Perú	1.159	4%	Chile	93	0,3%
Bulgaria	865	3%	Filipinas	84	0,3%
Ucrania	811	3%	India	79	0,2%
República Dominicana	764	2%	Rusia	79	0,2%
Brasil	481	1%	Mali	76	0,2%
Guinea Ecuatorial	438	1%	Camerún	62	0,2%
Portugal	426	1%	Alemania	60	0,2%
Bolivia	405	1%	Estados Unidos	57	0,2%
Paraguay	215	1%	Argelia	56	0,2%
Guinea-Bissau	212	1%	Rep. Dem. del con	54	0,2%
Senegal	202	1%	Francia	52	0,2%
Cabo Verde	198	1%	Reino Unido	48	0,1%
Guinea	182	1%	Países Bajos	45	0,1%
Moldavia	152	0,5%	Nicaragua	42	0,1%
Italia	148	0,5%	Resto de países	601	2%

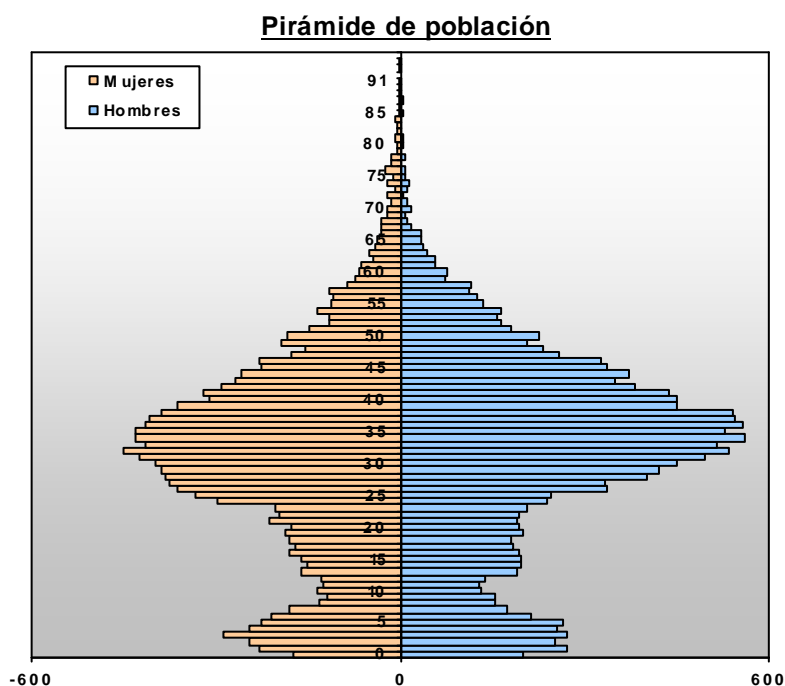
Fuente: Padrón Municipal de Habitantes. Ayuntamiento de Parla.



## Población extranjera según sexo y grupo de edad

Grupo de edad	Mujeres	Hombres	Total
Entre 0 y 5 años	1.180	1.250	2.430
Entre 5 y 9 años	868	960	1.828
Entre 10 y 14 años	701	786	1.487
Entre 15 y 19 años	877	952	1.829
Entre 20 y 24 años	1.089	1.023	2.112
Entre 25 y 29 años	1.840	1.737	3.577
Entre 30 y 34 años	2.120	2.556	4.676
Entre 35 y 39 años	2.002	2.627	4.629
Entre 40 y 44 años	1.447	1.992	3.439
Entre 45 y 49 años	977	1.361	2.338
Entre 50 y 54 años	699	894	1.593
Entre 55 y 59 años	497	559	1.056
Entre 60 y 64 años	268	268	536
Entre 65 y 69 años	153	105	258
Entre 70 y 74 años	87	60	147
Entre 75 y 79 años	70	29	99
80 años ó más	43	31	74

Fuente: Padrón Municipal de Habitantes. Ayuntamiento de Parla.



La población inmigrante es fundamentalmente muy joven (el 72% es menor de 40 años). Su media de edad es de 31 años.

## Población extranjera según Consejo de barrio, sexo y grupo de edad

Consejo de Barrio	Sexo	Edad					
		De 0 a 14 años	De 15 a 29 años	De 30 a 44 años	De 45 a 59 años	De 60 a 74 años	75 años ó más
Noroeste	Mujeres	617	944	1.332	532	101	19
	Hombres	692	908	1.823	677	90	15
	<b>Total</b>	<b>1.309</b>	<b>1.852</b>	<b>3.155</b>	<b>1.209</b>	<b>191</b>	<b>34</b>
Noreste	Mujeres	728	1.081	1.606	638	146	31
	Hombres	806	1.052	2.074	876	138	11
	<b>Total</b>	<b>1.534</b>	<b>2.133</b>	<b>3.680</b>	<b>1.514</b>	<b>284</b>	<b>42</b>
Suroeste	Mujeres	629	722	1.128	420	109	28
	Hombres	612	719	1.446	516	89	14
	<b>Total</b>	<b>1.241</b>	<b>1.441</b>	<b>2.574</b>	<b>936</b>	<b>198</b>	<b>42</b>
Sureste	Mujeres	489	708	981	376	99	18
	Hombres	577	737	1.356	543	76	10
	<b>Total</b>	<b>1.066</b>	<b>1.445</b>	<b>2.337</b>	<b>919</b>	<b>175</b>	<b>28</b>
Parla Este	Mujeres	286	351	522	207	53	17
	Hombres	309	296	476	202	40	10
	<b>Total</b>	<b>595</b>	<b>647</b>	<b>998</b>	<b>409</b>	<b>93</b>	<b>27</b>

Fuente: Padrón Municipal de Habitantes. Ayuntamiento de Parla.

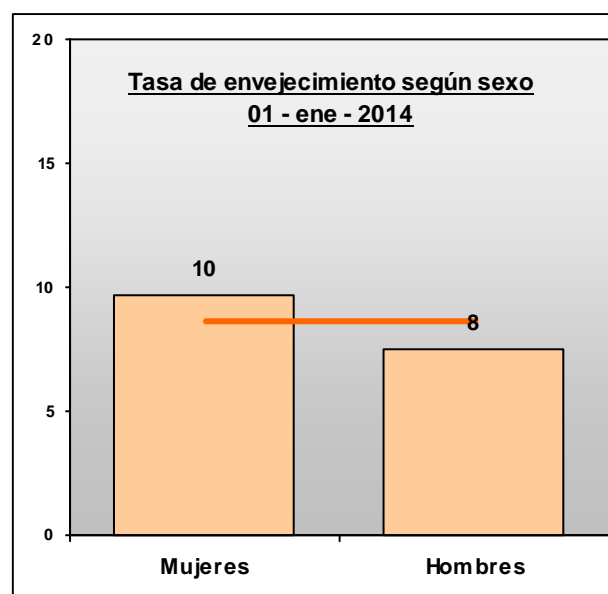
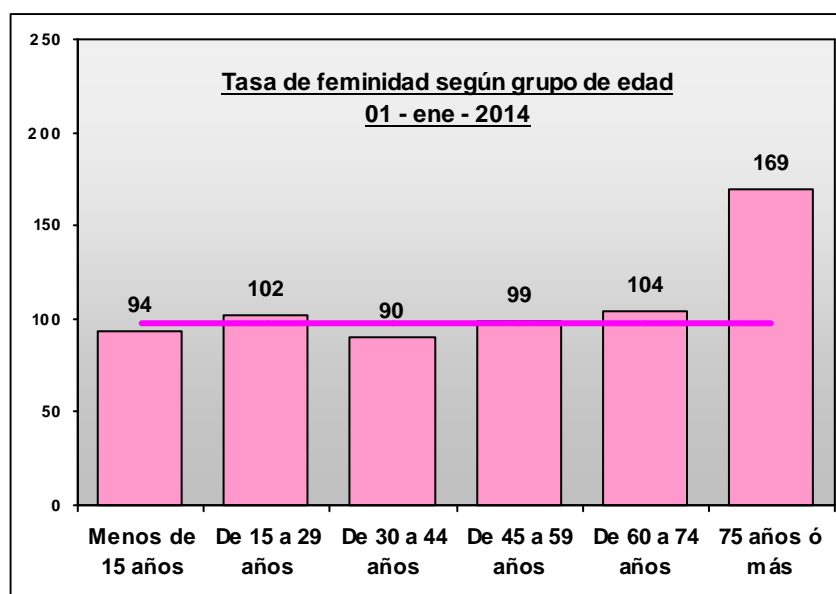
## 5. INDICADORES DEMOGRÁFICOS

Los indicadores demográficos ofrecen la posibilidad de describir la estructura sociodemográfica de la ciudadanía (por sexo y edad) de un modo sintético.

A continuación se ofrece un cuadro resumen de los principales indicadores de este tipo, que informan sobre las tendencias del envejecimiento o sobre la dependencia entre población activa e inactiva.

Indicador	Descripción del indicador	2011	2012	2013
Tasa de feminidad	(Nº de mujeres / nº de varones) x 100	96,7	96,9	97,4
Tasa de envejecimiento	(Nº de habitantes mayores de 65 años / nº total habitantes) *100	7,2	7,7	8,6
Índice de Envejecimiento	(Nº habitantes mayores de 65 años / nº menores de 15 años) *100	38	40	44
Índice de senetud	(Nº de habitantes mayores de 85 años / nº de habitantes mayores de 65 años) *100	10,4	9,9	10,0
Tasa global de juventud	(Nº menores de 15 años / nº habitantes mayores de 65 años) *100	261	249	227
Razón de dependencia	(nº de habitantes menores de 15 y mayores de 64 años) / (nº de habitantes entre 15 y 64 años) *100	35	37	39
Razón de dependencia senil	(nº de habitantes mayores de 64 años / nº de habitantes entre 15 y 64 años) *100	10	11	12
Razón de dependencia juvenil	(nº de habitantes menores de 15 años / nº de habitantes entre 15 y 64 años) *100	25	26	27

Fuente: Padrón Municipal de Habitantes. Ayuntamiento de Parla.



## 6. ESTRUCTURA DE LOS HOGARES

### 6.1. Viviendas ocupadas según Padrón Municipal de Habitantes y tamaño medio de los hogares

#### Total viviendas con personas empadronadas

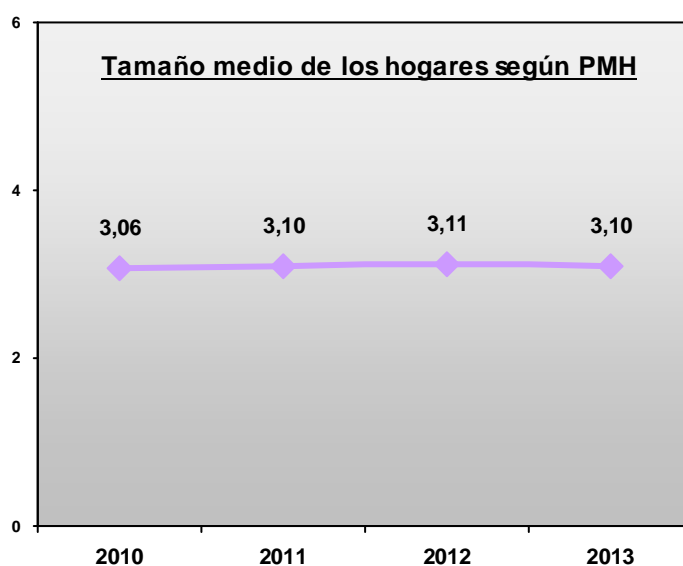
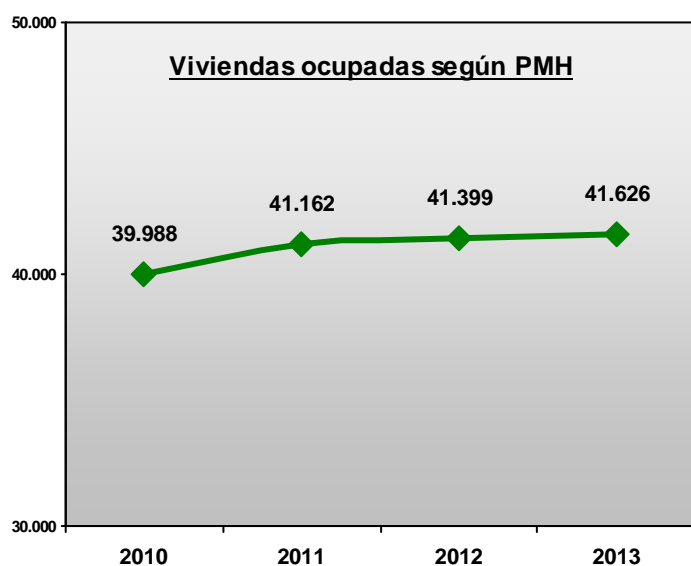
	2010	2011	2012	2013
<b>Total</b>	<b>39.988</b>	<b>41.162</b>	<b>41.399</b>	<b>41.626</b>
Consejo Barrio Noroeste	8.000	8.224	8.277	8.256
Consejo Barrio Noreste	8.963	8.494	8.501	8.519
Consejo Barrio Suroeste	6.679	6.846	6.881	7.004
Consejo Barrio Sureste	7.515	8.099	8.103	8.137
Consejo Barrio Parla Este	8.831	9.499	9.637	9.710

Fuente: Padrón Municipal de Habitantes. Ayuntamiento de Parla.

#### Tamaño medio de los hogares

	2010	2011	2012	2013
<b>Total</b>	<b>3,06</b>	<b>3,1</b>	<b>3,11</b>	<b>3,10</b>
Consejo Barrio Noroeste	3,22	3,24	3,25	3,24
Consejo Barrio Noreste	3,27	3,29	3,31	3,27
Consejo Barrio Suroeste	3,33	3,34	3,32	3,25
Consejo Barrio Sureste	3,31	3,33	3,31	3,26
Consejo Barrio Parla Este	2,30	2,42	2,50	2,58

Fuente: Padrón Municipal de Habitantes. Ayuntamiento de Parla.



## 6.2. Tamaño medio de los hogares

	<u>Distribución relativa</u>			
	2010	2011	2012	2013
1 persona	18,9%	18,5%	18,5%	18,4%
2 personas	25,3%	24,6%	24,4%	23,9%
3 personas	22,2%	22,5%	22,7%	22,9%
4 personas	19,1%	19,5%	19,8%	20,2%
5 personas	6,5%	6,3%	6,2%	6,2%
6 personas	3,1%	3,3%	3,2%	3,2%
7 personas	1,9%	2,0%	1,9%	1,9%
8 personas o más	3,0%	3,3%	3,4%	3,2%

	<u>Total hogares</u>			
	2010	2011	2012	2013
1 persona	7.558	7.598	7.659	7.662
2 personas	10.129	10.142	10.085	9.937
3 personas	8.857	9.278	9.388	9.532
4 personas	7.634	8.031	8.205	8.415
5 personas	2.595	2.606	2.583	2.595
6 personas	1.255	1.346	1.312	1.341
7 personas	772	811	775	797
8 personas o más	1.188	1.350	1.392	1.347

Fuente: Padrón Municipal de Habitantes. Ayuntamiento de Parla.

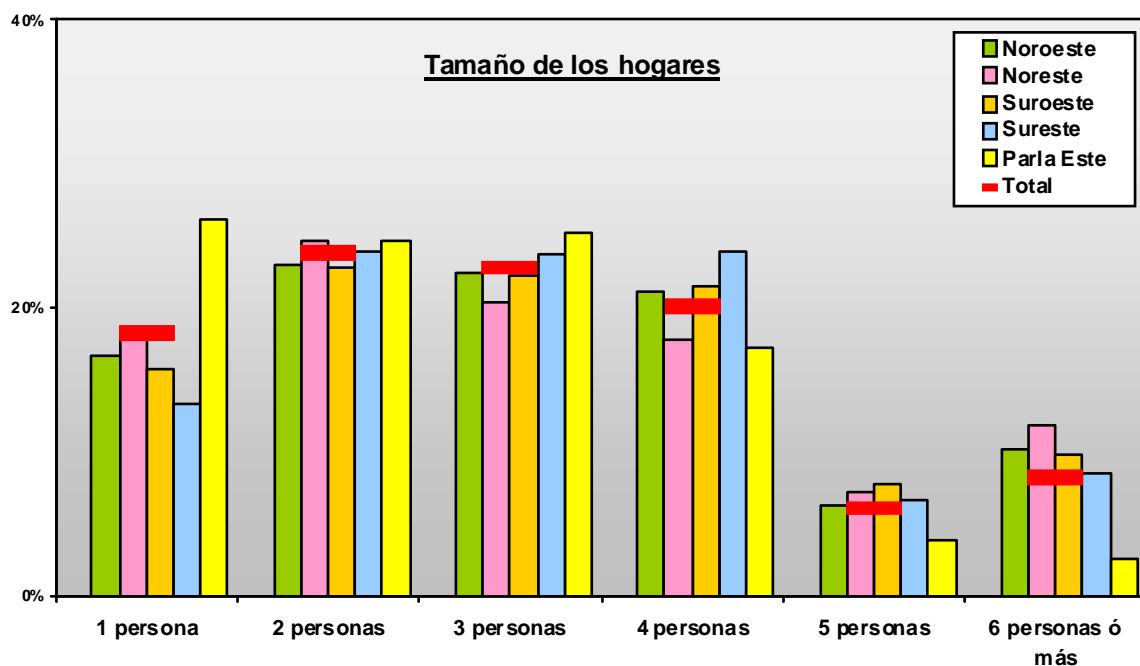
### Tamaño de los hogares según Consejo de Barrio

01-ene-14	<u>Distribución relativa</u>				
	Noroeste	Noreste	Suroeste	Sureste	Parla Este
1 persona	16,8%	18,0%	15,8%	13,4%	26,3%
2 personas	23,1%	24,6%	22,8%	23,8%	24,7%
3 personas	22,5%	20,4%	22,3%	23,7%	25,2%
4 personas	21,2%	17,9%	21,6%	23,9%	17,3%
5 personas	6,4%	7,3%	7,7%	6,6%	3,9%
6 personas ó más	10,2%	11,8%	9,8%	8,6%	2,7%

	<u>Total hogares</u>				
	Noroeste	Noreste	Suroeste	Sureste	Parla Este
1 persona	1.384	1.536	1.106	1.087	2.549
2 personas	1.905	2.096	1.594	1.940	2.402
3 personas	1.855	1.739	1.565	1.928	2.445
4 personas	1.749	1.524	1.513	1.946	1.683
5 personas	525	619	541	536	374
6 personas ó más	838	1.005	685	700	257

Fuente: Padrón Municipal de Habitantes. Ayuntamiento de Parla.

Los grandes cambios en los modelos de hogar se ven reflejados en que casi 1 de cada 5 hogares del municipio son unifamiliares (18%), aunque predomina las viviendas familiares y 2 de cada 3 viviendas de la localidad tiene entre 2 y 4 miembros.



El barrio de Parla Este presenta una estructura de población muy diferente al resto de la ciudad. Al tratarse de una zona de nueva construcción la mayoría de vecinos empadronados son jóvenes que han adquirido su primera vivienda solos o en pareja.

### 6.3. Hogares monoparentales \*

\*Viviendas ocupadas por 1 sola persona mayor de edad y uno o más menores de edad.

	% Hogares monoparentales *				Total Hogares monoparentales *			
	2010	2011	2012	2013	2010	2011	2012	2013
<b>Total</b>	<b>3,0%</b>	<b>3,0%</b>	<b>3,2%</b>	<b>3,3%</b>	<b>1.199</b>	<b>1.243</b>	<b>1.339</b>	<b>1.361</b>
Consejo Barrio Noroeste	2,8%	2,7%	2,9%	2,8%	227	219	243	230
Consejo Barrio Noreste	2,3%	2,3%	2,3%	2,3%	207	197	199	193
Consejo Barrio Suroeste	2,9%	2,9%	3,2%	3,3%	196	201	221	234
Consejo Barrio Sureste	2,3%	2,4%	2,6%	2,7%	176	193	213	216
Consejo Barrio Parla Este	4,5%	4,6%	4,8%	5,0%	393	433	463	488

Fuente: Padrón Municipal de Habitantes. Ayuntamiento de Parla.

### 6.4. Hogares unipersonales de mayores \*\*

\*\*Viviendas ocupadas por una sola persona de edad superior a 65 años.

	% Hogares unipersonales mayores **				Total Hogares unipersonales mayores **			
	2010	2011	2012	2013	2010	2011	2012	2013
<b>Total</b>	<b>3,7%</b>	<b>3,8%</b>	<b>4,0%</b>	<b>4,3%</b>	<b>1.466</b>	<b>1.548</b>	<b>1.644</b>	<b>1.795</b>
Consejo Barrio Noroeste	4,2%	4,4%	4,6%	5,1%	336	360	382	423
Consejo Barrio Noreste	6,5%	6,7%	7,0%	7,2%	578	571	594	614
Consejo Barrio Suroeste	3,5%	3,6%	3,8%	4,2%	235	245	263	291
Consejo Barrio Sureste	3,4%	3,7%	4,0%	4,5%	254	301	326	365
Consejo Barrio Parla Este	0,7%	0,8%	0,8%	1,1%	63	71	79	102

Fuente: Padrón Municipal de Habitantes. Ayuntamiento de Parla.

---

## **CAPÍTULO 3.**

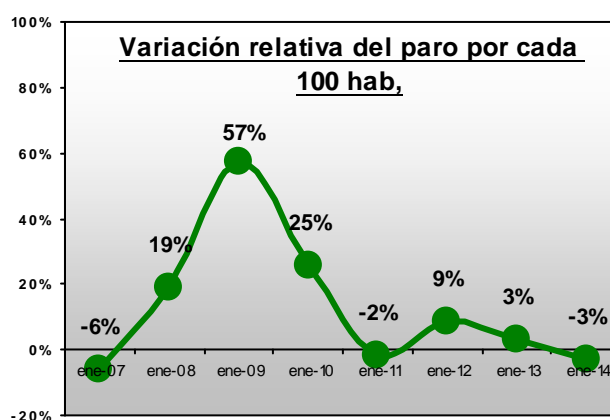
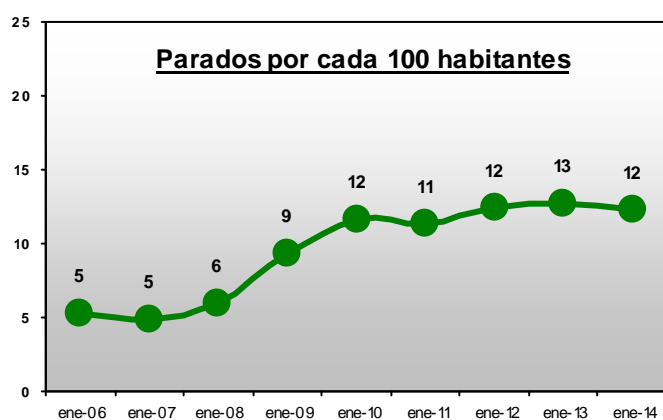
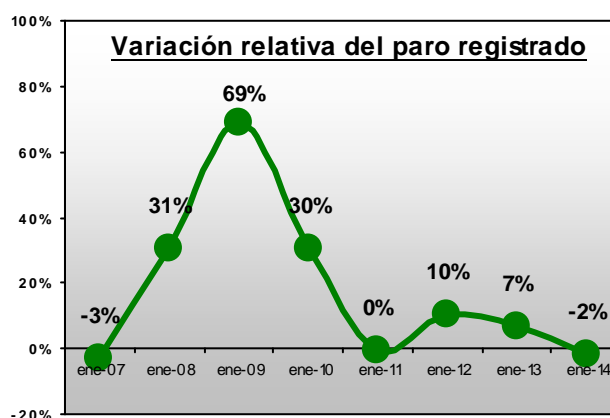
# **MERCADO DE TRABAJO**

## 1. PARO REGISTRADO

### 1.1. Total desempleados y variación relativa del desempleo

	ene-06	ene-07	ene-08	ene-09	ene-10	ene-11	ene-12	ene-13	ene-14
<b>Total desempleados</b>	4.996	4.859	6.349	10.711	13.969	13.917	15.373	16.380	16.122
<b>Variación relativa del paro registrado</b>		-2,74%	30,66%	68,70%	30,42%	-0,37%	10,46%	6,55%	-1,58%
<b>Nº de parados por cada 100 hab.</b>	5,25	4,93	5,88	9,26	11,62	11,41	12,38	12,75	12,36
<b>Variación relativa del paro por cada 100 hab</b>		-6,10%	19,27%	57,48%	25,49%	-1,81%	8,50%	2,99%	-3,05%

Fuentes: Consejería de Empleo, Turismo y Cultura. Comunidad de Madrid.  
Padrón Municipal de Habitantes. Ayuntamiento de Parla.



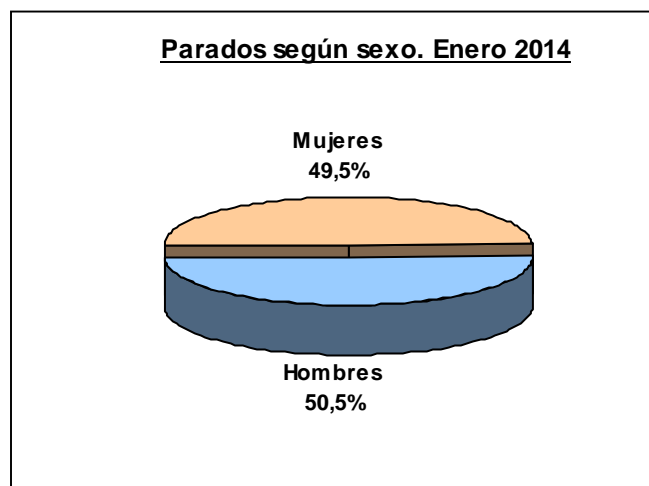
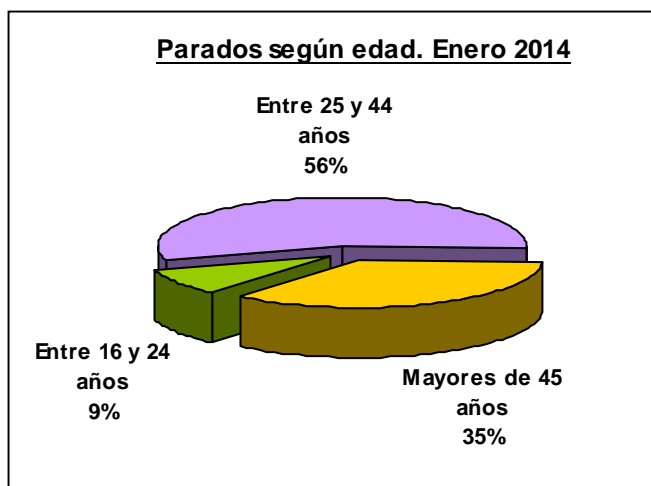
## 1.2. Paro registrado por sexo y edad

AMBOS SEXOS	Ene-09	Ene-10	Ene-11	Ene-12	Ene-13	Ene-14
De 16 a 19 años	453	476	404	413	303	315
De 20 a 24 años	1.119	1.273	1.185	1.221	1.182	1.157
De 25 a 29 años	1.718	2.059	1.807	1.808	1.738	1.508
De 30 a 34 años	2.043	2.690	2.552	2.661	2.741	2.413
De 35 a 39 años	1.518	2.143	2.177	2.575	2.836	2.884
De 40 a 44 años	1.125	1.579	1.758	1.951	2.179	2.201
De 45 a 49 años	827	1.147	1.227	1.475	1.784	1.870
De 50 a 54 años	808	1.092	1.164	1.310	1.388	1.467
De 55 a 59 años	686	933	1.033	1.235	1.431	1.460
60 años ó más	414	577	610	724	798	847
<b>Total</b>	<b>10.711</b>	<b>13.969</b>	<b>13.917</b>	<b>15.373</b>	<b>16.380</b>	<b>16.122</b>

HOMBRES	Ene-09	Ene-10	Ene-11	Ene-12	Ene-13	Ene-14
De 16 a 19 años	284	280	236	230	162	178
De 20 a 24 años	705	716	623	660	618	601
De 25 a 29 años	936	1.124	905	891	858	716
De 30 a 34 años	1.154	1.449	1.237	1.295	1.303	1.092
De 35 a 39 años	866	1.217	1.127	1.337	1.452	1.408
De 40 a 44 años	632	901	921	1.060	1.189	1.125
De 45 a 49 años	464	636	648	775	983	1.003
De 50 a 54 años	427	554	591	672	761	822
De 55 a 59 años	396	536	543	631	757	755
60 años ó más	290	384	359	403	429	434
<b>Total edad</b>	<b>6.154</b>	<b>7.797</b>	<b>7.190</b>	<b>7.954</b>	<b>8.512</b>	<b>8.134</b>

MUJERES	Ene-09	Ene-10	Ene-11	Ene-12	Ene-13	Ene-14
De 16 a 19 años	169	196	168	183	141	137
De 20 a 24 años	414	557	562	561	564	556
De 25 a 29 años	782	935	902	917	880	792
De 30 a 34 años	889	1.241	1.315	1.366	1.438	1.321
De 35 a 39 años	652	926	1.050	1.238	1.384	1.476
De 40 a 44 años	493	678	837	891	990	1.076
De 45 a 49 años	363	511	579	700	801	867
De 50 a 54 años	381	538	573	638	627	645
De 55 a 59 años	290	397	490	604	674	705
60 años ó más	124	193	251	321	369	413
<b>Total</b>	<b>4.557</b>	<b>6.172</b>	<b>6.727</b>	<b>7.419</b>	<b>7.868</b>	<b>7.988</b>

Fuente: Consejería de Empleo, Turismo y Cultura. Comunidad de Madrid.





### 1.3. Paro registrado por nacionalidad

#### Desempleados según nacionalidad y sexo

AMBOS SEXOS	Ene-09	Ene-10	Ene-11	Ene-12	Ene-13	Ene-14
Española	7.473	9.625	9.653	10.768	11.965	12.057
Extranjera	3.238	4.344	4.264	4.605	4.415	4.065
<b>Total</b>	<b>10.711</b>	<b>13.969</b>	<b>13.917</b>	<b>15.373</b>	<b>16.380</b>	<b>16.122</b>
<b>HOMBRES</b>						
Española	3.789	4.793	4.528	5.132	5.793	5.724
Extranjera	2.365	3.004	2.662	2.822	2.719	2.410
<b>Total</b>	<b>6.154</b>	<b>7.797</b>	<b>7.190</b>	<b>7.954</b>	<b>8.512</b>	<b>8.134</b>
<b>MUJERES</b>						
Española	3.684	4.832	5.125	5.636	6.172	6.333
Extranjera	873	1.340	1.602	1.783	1.696	1.655
<b>Total</b>	<b>4.557</b>	<b>6.172</b>	<b>6.727</b>	<b>7.419</b>	<b>7.868</b>	<b>7.988</b>

Fuente: Consejería de Empleo, Turismo y Cultura. Comunidad de Madrid.

#### Desempleados según nacionalidad, edad y sexo

TOTAL EDADES Y SEXO	Ene-09	Ene-10	Ene-11	Ene-12	Ene-13	Ene-14
<b>De 16 a 24 años</b>						
Española	1.220	1.355	1.182	1.222	1.165	1.190
Extranjera	352	394	407	412	320	282
<b>Total</b>	<b>1.572</b>	<b>1.749</b>	<b>1.589</b>	<b>1.634</b>	<b>1.485</b>	<b>1.472</b>
<b>De 25 a 44 años</b>						
Española	4.056	5.349	5.342	5.881	6.573	6.355
Extranjera	2.348	3.122	2.952	3.114	2.921	2.651
<b>Total</b>	<b>6.404</b>	<b>8.471</b>	<b>8.294</b>	<b>8.995</b>	<b>9.494</b>	<b>9.006</b>
<b>Mayor de 45 años</b>						
Española	2.197	2.921	3.129	3.665	4.227	4.512
Extranjera	538	828	905	1.079	1.174	1.132
<b>Total</b>	<b>2.735</b>	<b>3.749</b>	<b>4.034</b>	<b>4.744</b>	<b>5.401</b>	<b>5.644</b>
<b>HOMBRES</b>						
<b>De 16 a 24 años</b>						
Española	747	755	644	675	613	630
Extranjera	242	241	215	215	167	149
<b>Total</b>	<b>989</b>	<b>996</b>	<b>859</b>	<b>890</b>	<b>780</b>	<b>779</b>
<b>De 25 a 44 años</b>						
Española	1.884	2.519	2.338	2.668	3.040	2.818
Extranjera	1.704	2.172	1.852	1.915	1.762	1.523
<b>Total</b>	<b>3.588</b>	<b>4.691</b>	<b>4.190</b>	<b>4.583</b>	<b>4.802</b>	<b>4.341</b>
<b>Mayor de 45 años</b>						
Española	1.158	1.519	1.546	1.789	2.140	2.276
Extranjera	419	591	595	692	790	738
<b>Total</b>	<b>1.577</b>	<b>2.110</b>	<b>2.141</b>	<b>2.481</b>	<b>2.930</b>	<b>3.014</b>
<b>MUJERES</b>						
<b>De 16 a 24 años</b>						
Española	473	600	538	547	552	560
Extranjera	110	153	192	197	153	133
<b>Total</b>	<b>583</b>	<b>753</b>	<b>730</b>	<b>744</b>	<b>705</b>	<b>693</b>
<b>De 25 a 44 años</b>						
Española	2.172	2.830	3.004	3.213	3.533	3.537
Extranjera	644	950	1.100	1.199	1.159	1.128
<b>Total</b>	<b>2.816</b>	<b>3.780</b>	<b>4.104</b>	<b>4.412</b>	<b>4.692</b>	<b>4.665</b>
<b>Mayor de 45 años</b>						
Española	1.039	1.402	1.583	1.876	2.087	2.236
Extranjera	119	237	310	387	384	394
<b>Total</b>	<b>1.158</b>	<b>1.639</b>	<b>1.893</b>	<b>2.263</b>	<b>2.471</b>	<b>2.630</b>

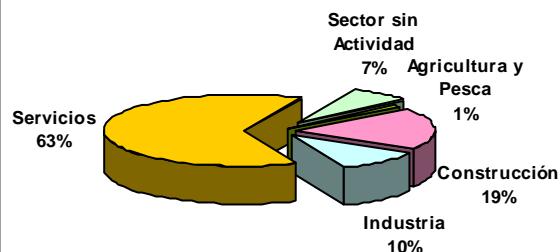
Fuente: Consejería de Empleo, Turismo y Cultura. Comunidad de Madrid.

## 1.4. Paro registrado por sector de ocupación

	Ene-09	Ene-10	Ene-11	Ene-12	Ene-13	Ene-14
Agricultura y Pesca	51	91	99	136	150	154
Construcción	3.137	3.846	3.181	3.316	3.388	3.062
Industria	1.344	1.481	1.388	1.562	1.728	1.628
Servicios	5.717	7.665	8.104	9.163	10.044	10.141
Sector sin Actividad	462	886	1.145	1.196	1.070	1.137
<b>Total</b>	<b>10.711</b>	<b>13.969</b>	<b>13.917</b>	<b>15.373</b>	<b>16.380</b>	<b>16.122</b>

Fuente: Consejería de Empleo, Turismo y Cultura. Comunidad de Madrid.

Parados por sector de actividad. Enero 2014

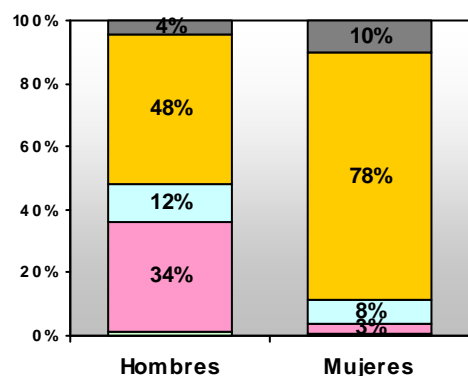


## Desempleados según sector de ocupación, edad y sexo

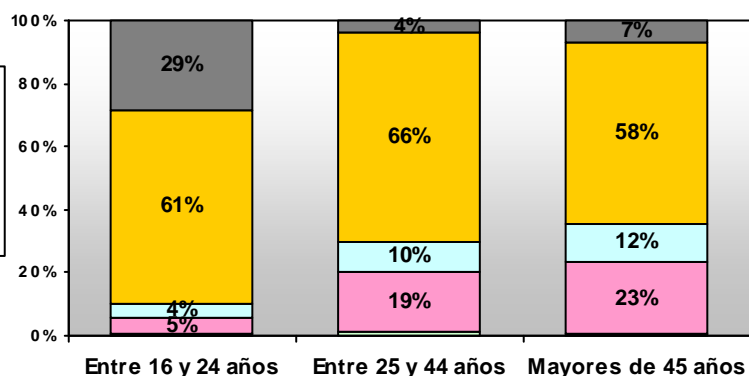
Sector de actividad	HOMBRES						MUJERES					
	Ene-09	Ene-10	Ene-11	Ene-12	Ene-13	Ene-14	Ene-09	Ene-10	Ene-11	Ene-12	Ene-13	Ene-14
<b>Agricultura y Pesca</b>												
Entre 16 y 24 años	7	7	11	7	7	5	1	4	2	4	0	1
Entre 25 y 44 años	27	53	48	62	77	76	9	14	14	25	17	23
Mayores de 45 años	3	10	18	26	34	35	4	4	5	12	15	14
<b>Construcción</b>												
Entre 16 y 24 años	286	249	163	126	92	71	19	17	17	15	11	7
Entre 25 y 44 años	1.828	2.246	1.800	1.876	1.762	1.514	136	182	192	182	215	184
Mayores de 45 años	839	1.098	970	1.071	1.243	1.213	29	49	44	46	65	73
<b>Industria</b>												
Entre 16 y 24 años	146	120	86	69	67	41	39	20	28	17	15	24
Entre 25 y 44 años	452	523	478	529	605	530	321	355	354	382	382	354
Mayores de 45 años	214	257	244	352	416	437	172	205	199	213	243	242
<b>Servicios</b>												
Entre 16 y 24 años	454	469	418	474	439	427	414	501	563	495	498	475
Entre 25 y 44 años	1.247	1.775	1.783	2.051	2.291	2.160	2.242	3.285	3.026	3.546	3.834	3.825
Mayores de 45 años	506	645	777	962	1.178	1.284	854	1.340	1.187	1.635	1.804	1.970
<b>Sector sin Actividad</b>												
Entre 16 y 24 años	96	151	181	214	175	235	110	188	143	213	181	186
Entre 25 y 44 años	34	94	81	65	67	61	108	268	194	277	244	279
Mayores de 45 años	15	100	132	70	59	45	99	295	204	357	344	331

Fuente: Consejería de Empleo, Turismo y Cultura. Comunidad de Madrid.

Parados según sexo y sector de actividad. Ene - 14



Parados según edad y sector de actividad. Ene - 14

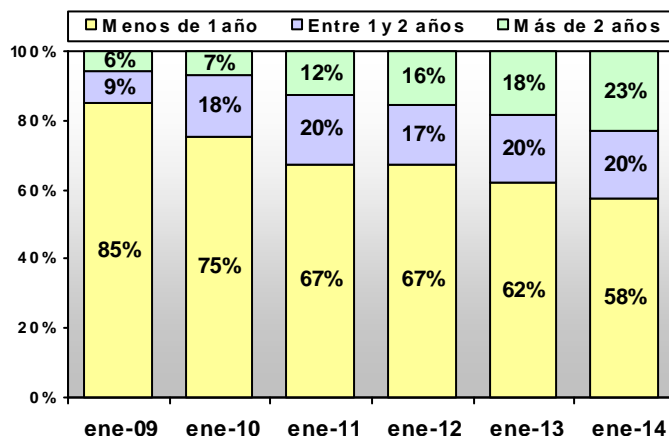


## 1.5. Paro registrado por antigüedad de la inscripción

	Ene-09	Ene-10	Ene-11	Ene-12	Ene-13	Ene-14
< 3 Meses	4.964	4.665	4.339	4.891	4.516	4.204
3-6 Meses	2.367	2.911	2.534	2.786	2.863	2.576
6-12 Meses	1.776	2.966	2.475	2.635	2.782	2.494
1-2 Años	981	2.474	2.832	2.654	3.207	3.165
2-3 Años	256	514	1.076	1.284	1.366	1.607
3-4 Años	124	155	314	644	815	876
> 4 Años	243	284	347	479	831	1.200
<b>Total</b>	<b>10.711</b>	<b>13.969</b>	<b>13.917</b>	<b>15.373</b>	<b>16.380</b>	<b>16.122</b>

Fuente: Consejería de Empleo, Turismo y Cultura. Comunidad de Madrid.

### Parados según tiempo duración desempleo

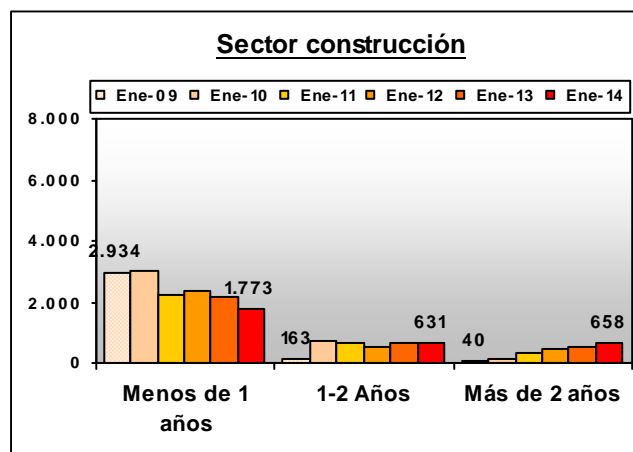
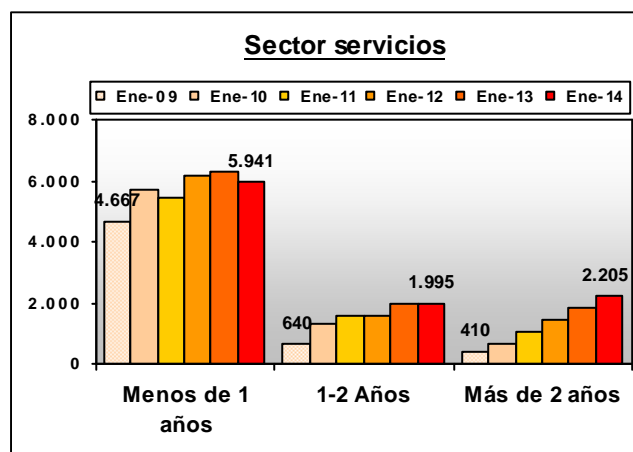


### Parados según duración desempleo y sector ocupación

Sector de actividad	Tiempo desempleo	Ene-09	Ene-10	Ene-11	Ene-12	Ene-13	Ene-14
Agricultura y Pesca	< 3 Meses	20	35	42	45	55	55
	3-6 Meses	16	27	24	38	25	34
	6-12 Meses	8	16	12	20	19	23
	1-2 Años	4	10	14	21	35	15
	2-3 Años	2	1	5	7	9	18
	3-4 Años	1	2	0	2	2	5
	> 4 Años	0	0	2	3	5	4
Construcción	< 3 Meses	1.603	1.378	1.105	1.115	1.036	818
	3-6 Meses	799	846	578	612	573	458
	6-12 Meses	532	774	536	619	581	497
	1-2 Años	163	746	648	521	655	631
	2-3 Años	20	74	259	260	250	306
	3-4 Años	7	11	39	151	163	151
	> 4 Años	13	17	16	38	130	201
Industria	< 3 Meses	539	391	379	438	419	341
	3-6 Meses	296	269	216	282	287	214
	6-12 Meses	233	340	241	256	296	238
	1-2 Años	142	321	286	265	353	359
	2-3 Años	51	72	149	140	131	192
	3-4 Años	21	20	47	93	95	88
	> 4 Años	62	68	70	88	147	196
Servicios	< 3 Meses	2.566	2.565	2.492	2.939	2.747	2.679
	3-6 Meses	1.156	1.593	1.496	1.650	1.816	1.674
	6-12 Meses	945	1.572	1.463	1.549	1.731	1.588
	1-2 Años	640	1.305	1.595	1.590	1.944	1.995
	2-3 Años	170	342	611	751	842	962
	3-4 Años	88	112	216	363	470	539
	> 4 Años	152	176	231	321	494	704
Sector sin Actividad	< 3 Meses	236	296	321	354	259	311
	3-6 Meses	100	176	220	204	162	196
	6-12 Meses	58	264	223	191	155	148
	1-2 Años	32	92	289	257	220	165
	2-3 Años	13	25	52	126	134	129
	3-4 Años	7	10	12	35	85	93
	> 4 Años	16	23	28	29	55	95

Fuente: Consejería de Empleo, Turismo y Cultura. Comunidad de Madrid.

### Duración del desempleo según sector de actividad



## Parados según duración desempleo, edad y sexo

### AMBOS SEXOS

Tiempo desempleo	Edad	Ene-09	Ene-10	Ene-11	Ene-12	Ene-13	Ene-14
Menos de 1 año	Entre 16 y 24 años	1.522	1.594	1.403	1.438	1.233	1.210
	Entre 25 y 44 años	5.588	6.573	5.805	6.413	6.400	5.676
	Mayores de 44 años	1.997	2.375	2.140	2.461	2.528	2.388
Entre 1 y 2 años	Entre 16 y 24 años	46	136	149	139	186	168
	Entre 25 y 44 años	547	1.477	1.665	1.501	1.813	1.766
	Mayores de 44 años	388	861	1.018	1.014	1.208	1.231
Más de 2 años	Entre 16 y 24 años	4	19	37	57	66	94
	Entre 25 y 44 años	269	421	824	1.081	1.281	1.564
	Mayores de 44 años	350	513	876	1.269	1.665	2.025

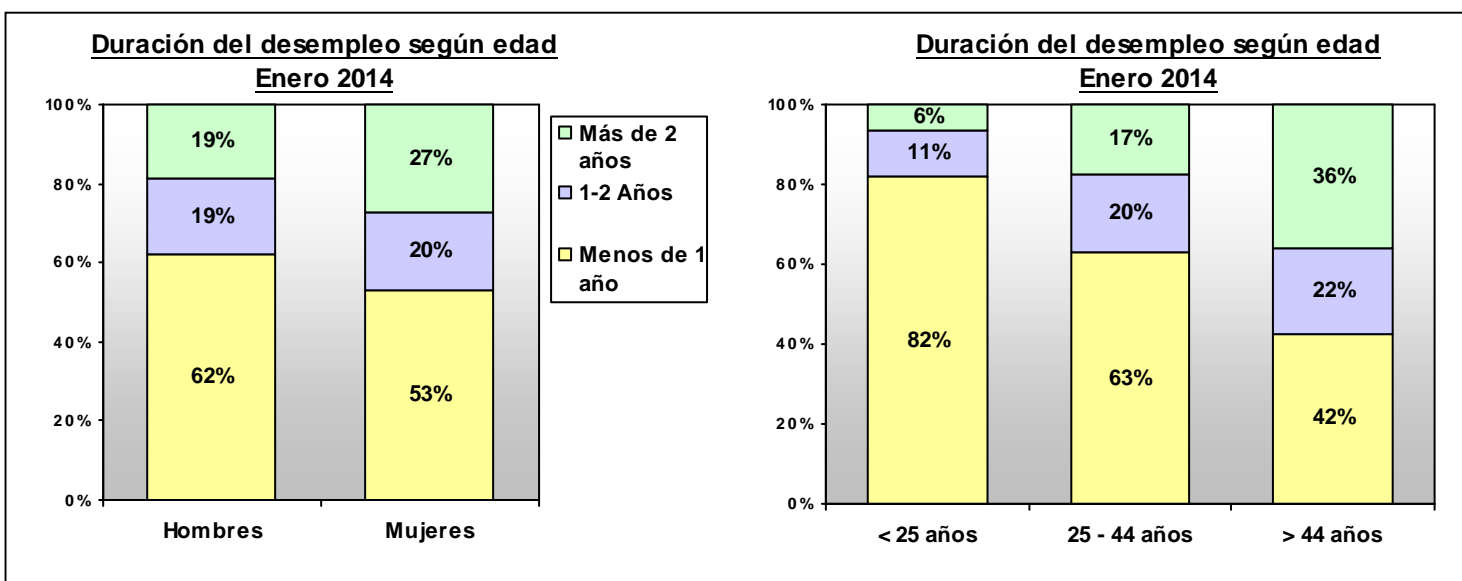
### HOMBRES

Tiempo desempleo	Edad	Ene-09	Ene-10	Ene-11	Ene-12	Ene-13	Ene-14
Menos de 1 año	Entre 16 y 24 años	967	904	768	796	653	655
	Entre 25 y 44 años	3.411	3.879	3.214	3.604	3.546	3.010
	Mayores de 44 años	1.311	1.447	1.238	1.459	1.539	1.385
Entre 1 y 2 años	Entre 16 y 24 años	20	85	67	68	97	76
	Entre 25 y 44 años	150	745	741	647	840	792
	Mayores de 44 años	191	524	567	507	692	706
Más de 2 años	Entre 16 y 24 años	2	7	24	26	30	48
	Entre 25 y 44 años	27	67	235	332	416	539
	Mayores de 44 años	75	139	336	515	699	923

### MUJERES

Tiempo desempleo	Edad	Ene-09	Ene-10	Ene-11	Ene-12	Ene-13	Ene-14
Menos de 1 año	Entre 16 y 24 años	555	690	635	642	580	555
	Entre 25 y 44 años	2.177	2.694	2.591	2.809	2.854	2.666
	Mayores de 44 años	686	928	902	1.002	989	1.003
Entre 1 y 2 años	Entre 16 y 24 años	26	51	82	71	89	92
	Entre 25 y 44 años	397	732	924	854	973	974
	Mayores de 44 años	197	337	451	507	516	525
Más de 2 años	Entre 16 y 24 años	2	12	13	31	36	46
	Entre 25 y 44 años	242	354	589	749	865	1.025
	Mayores de 44 años	275	374	540	754	966	1.102

Fuente: Consejería de Empleo, Turismo y Cultura. Comunidad de Madrid.

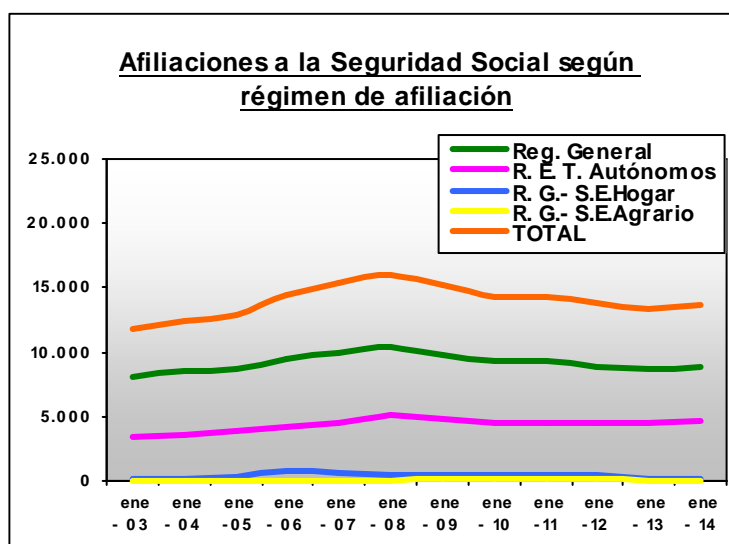
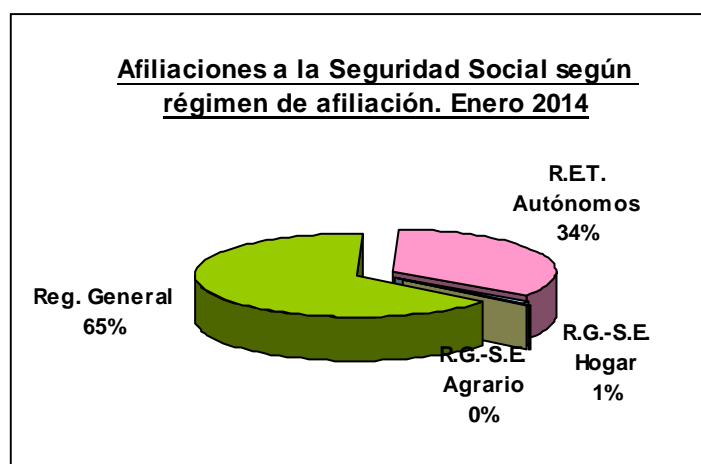


## 2. AFILIACIONES A LA SEGURIDAD SOCIAL

### 2.1. Afiliaciones según régimen de afiliación

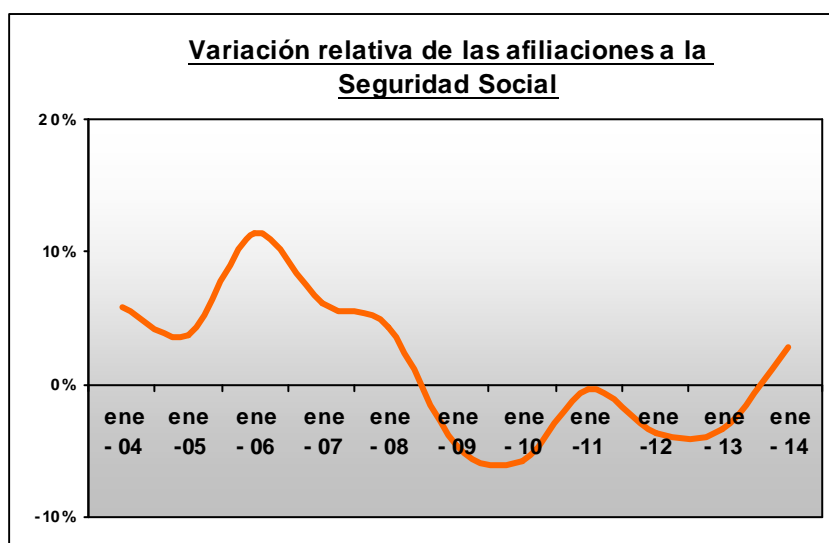
	ene-03	ene-04	ene-05	ene-06	ene-07	ene-08	ene-09	ene-10	ene-11	ene-12	ene-13	ene-14
Reg. General	8.128	8.601	8.698	9.480	10.009	10.348	9.769	9.242	9.295	8.847	8.622	8.844
R.E.T. Autónomos	3.409	3.613	3.936	4.138	4.575	5.048	4.840	4.507	4.426	4.456	4.467	4.648
R.G.-S.E. Hogar	217	202	252	753	657	506	493	446	436	390	180	181
R.G.-S.E. Agrario	38	55	54	50	61	67	144	168	162	98	55	26
<b>Total</b>	<b>11.792</b>	<b>12.471</b>	<b>12.940</b>	<b>14.421</b>	<b>15.302</b>	<b>15.969</b>	<b>15.246</b>	<b>14.363</b>	<b>14.319</b>	<b>13.791</b>	<b>13.324</b>	<b>13.699</b>

Fuente: Ministerio de Empleo y Seguridad Social



### 2.2. Variación relativa de las afiliaciones a la Seguridad Social

Fecha	Total afiliaciones	Variación relativa
ene - 03	11.792	
ene - 04	12.471	5,76%
ene - 05	12.940	3,76%
ene - 06	14.421	11,45%
ene - 07	15.302	6,11%
ene - 08	15.969	4,36%
ene - 09	15.246	-4,53%
ene - 10	14.363	-5,79%
ene - 11	14.319	-0,31%
ene - 12	13.791	-3,69%
ene - 13	13.324	-3,39%
ene - 14	13.699	2,81%

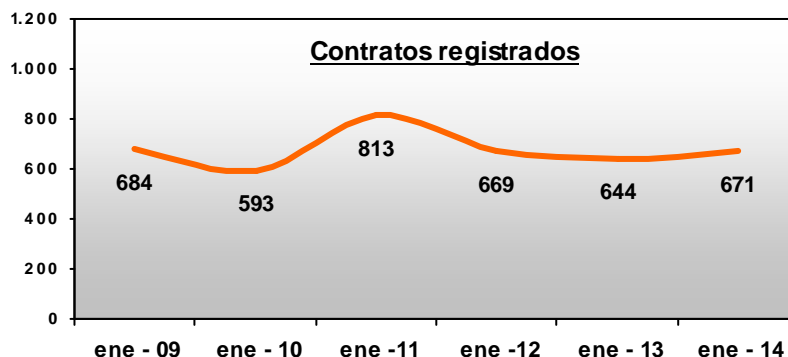


Fuentes: Ministerio de Empleo y Seguridad Social

### 3. CONTRATOS REGISTRADOS

#### 3.1. Total contratos registrados

Fecha	Total contratos registrados	Variación relativa
Ene-09	684	
Ene-10	593	-13,3%
Ene-11	813	37,1%
Ene-12	669	-17,7%
Ene-13	644	-3,7%
Ene-14	671	4,2%



Fuente: Consejería de Empleo, Turismo y Cultura. Comunidad de Madrid.

#### 3.2. Contratos registrados según edad y sexo

##### AMBOS SEXOS

Edad	Ene-09	Ene-10	Ene-11	Ene-12	Ene-13	Ene-14
Entre 16 y 24 años	148	123	173	130	99	78
Entre 25 y 44 años	404	365	488	415	430	465
Mayores de 44 años	132	105	152	124	115	128
<b>Total</b>	<b>684</b>	<b>593</b>	<b>813</b>	<b>669</b>	<b>644</b>	<b>671</b>

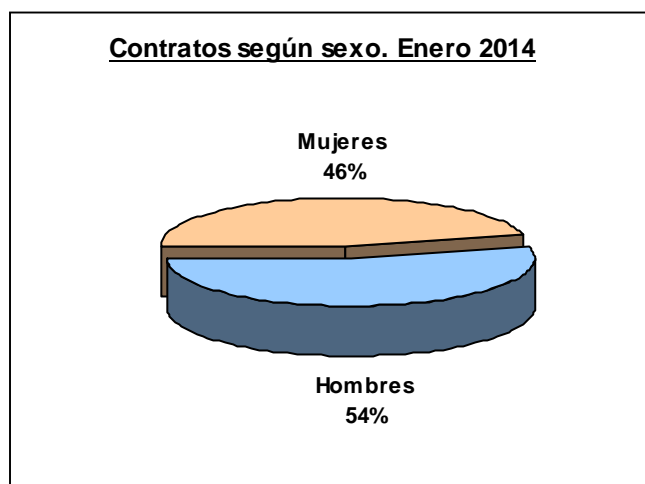
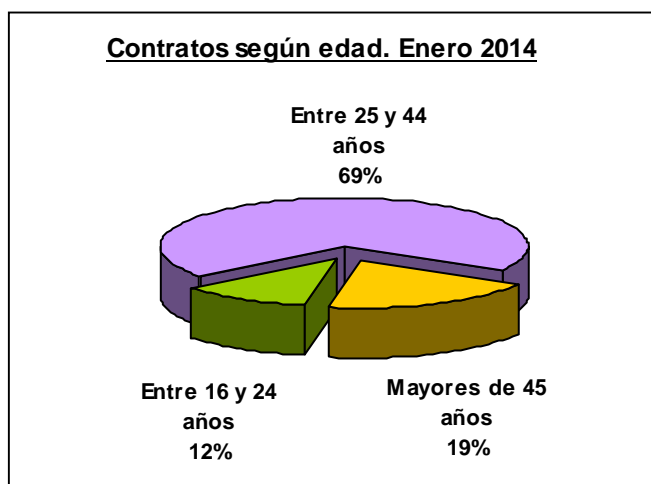
##### HOMBRES

Edad	Ene-09	Ene-10	Ene-11	Ene-12	Ene-13	Ene-14
Entre 16 y 24 años	74	72	96	64	48	27
Entre 25 y 44 años	230	212	290	253	229	257
Mayores de 44 años	82	68	89	74	57	80
<b>Total</b>	<b>386</b>	<b>352</b>	<b>475</b>	<b>391</b>	<b>334</b>	<b>364</b>

##### MUJERES

Edad	Ene-09	Ene-10	Ene-11	Ene-12	Ene-13	Ene-14
Entre 16 y 24 años	74	51	77	66	51	51
Entre 25 y 44 años	174	153	198	162	201	208
Mayores de 44 años	50	37	63	50	58	48
<b>Total</b>	<b>298</b>	<b>241</b>	<b>338</b>	<b>278</b>	<b>310</b>	<b>307</b>

Fuente: Consejería de Empleo, Turismo y Cultura. Comunidad de Madrid.



### 3. 3. Contratos registrados según nacionalidad y sexo

<b>AMBOS SEXOS</b>						
Nacionalidad	Ene-09	Ene-10	Ene-11	Ene-12	Ene-13	Ene-14
Española	500	439	632	509	500	504
Extranjera	184	154	181	160	144	167
<b>Total</b>	<b>684</b>	<b>593</b>	<b>813</b>	<b>669</b>	<b>644</b>	<b>671</b>

<b>HOMBRES</b>						
Nacionalidad	Ene-09	Ene-10	Ene-11	Ene-12	Ene-13	Ene-14
Española	243	252	349	280	232	246
Extranjera	143	100	126	111	102	118
<b>Total</b>	<b>386</b>	<b>352</b>	<b>475</b>	<b>391</b>	<b>334</b>	<b>364</b>

<b>MUJERES</b>						
Nacionalidad	Ene-09	Ene-10	Ene-11	Ene-12	Ene-13	Ene-14
Española	257	187	283	229	268	258
Extranjera	41	54	55	49	42	49
<b>Total</b>	<b>298</b>	<b>241</b>	<b>338</b>	<b>278</b>	<b>310</b>	<b>307</b>



Fuente: Consejería de Empleo, Turismo y Cultura. Comunidad de Madrid.

### 3.4. Contratos registrados según sector de ocupación y sexo

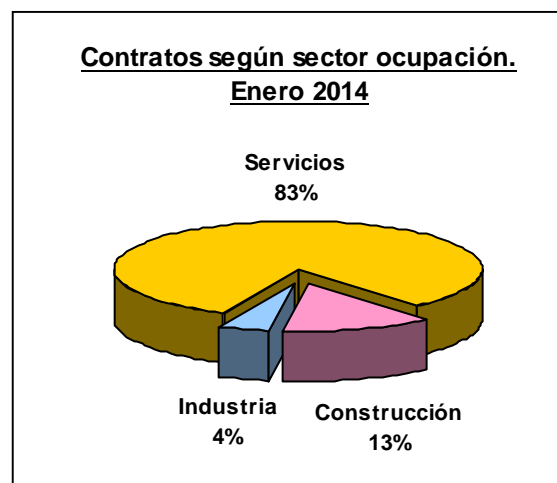
<b>AMBOS SEXOS</b>						
Sector	Ene-09	Ene-10	Ene-11	Ene-12	Ene-13	Ene-14
Agricultura / pesca	1	0	14	12	0	0
Construcción	154	105	138	108	110	89
Industria	51	52	61	18	19	30
Servicios	478	436	600	531	515	552
S. Sin actividad	0	0	0	0	0	0
<b>Total</b>	<b>684</b>	<b>593</b>	<b>813</b>	<b>669</b>	<b>644</b>	<b>671</b>

<b>HOMBRES</b>						
Sector	Ene-09	Ene-10	Ene-11	Ene-12	Ene-13	Ene-14
Agricultura / pesca	1	0	9	8	0	0
Construcción	150	99	130	105	104	81
Industria	34	30	46	15	12	25
Servicios	201	223	290	263	218	258
S. Sin actividad	0	0	0	0	0	0
<b>Total</b>	<b>386</b>	<b>352</b>	<b>475</b>	<b>391</b>	<b>334</b>	<b>364</b>

<b>MUJERES</b>						
Sector	Ene-09	Ene-10	Ene-11	Ene-12	Ene-13	Ene-14
Agricultura / pesca	0	0	5	4	0	0
Construcción	4	6	8	3	6	8
Industria	17	22	15	3	7	5
Servicios	277	213	310	268	297	294
S. Sin actividad	0	0	0	0	0	0
<b>Total</b>	<b>298</b>	<b>241</b>	<b>338</b>	<b>278</b>	<b>310</b>	<b>307</b>



Fuente: Consejería de Empleo, Turismo y Cultura. Comunidad de Madrid.

---

## **CAPÍTULO 4.**

# **ACTIVIDAD EMPRESARIAL**

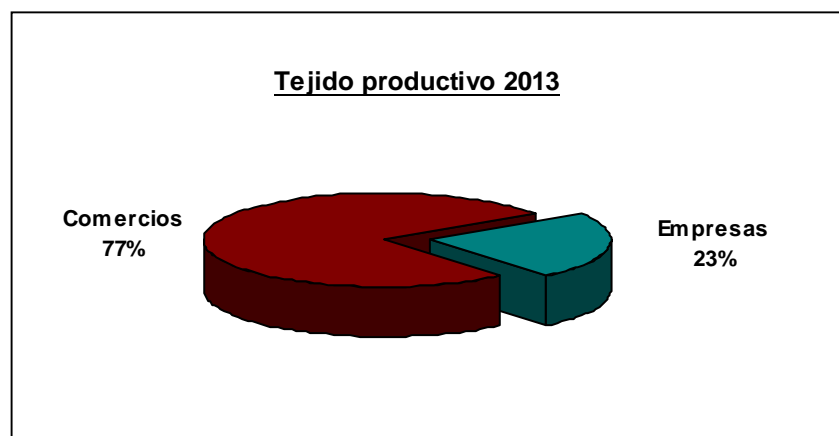
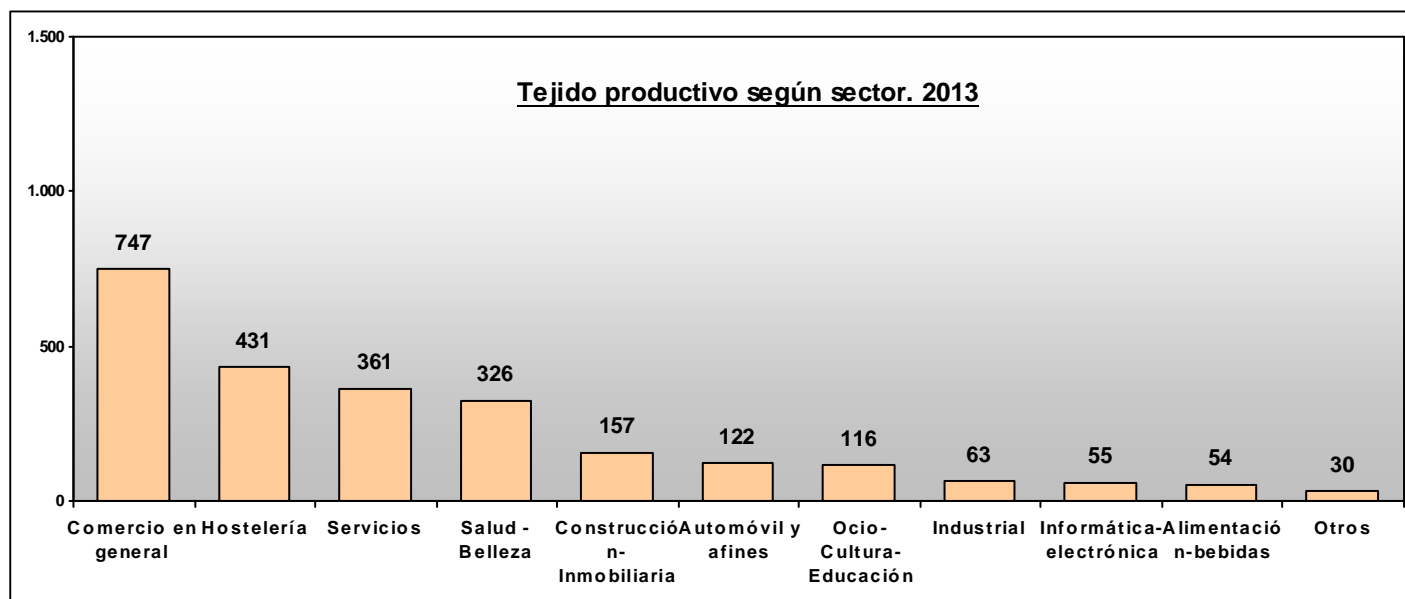


## 1. TEJIDO PRODUCTIVO \*

Sector	2011	2012	2013
Comercio en general	726	739	747
Hostelería, restauración y catering	430	430	431
Servicios	347	345	361
Salud y Belleza	291	303	326
Construcción e Inmobiliaria	133	159	157
Automóvil y afines	111	112	122
Ocio, Cultura y Educación	105	108	116
Industrias, metal, madera, químicas y energías	68	67	63
Informática y electrónica	43	45	55
Alimentación y bebidas	10	13	54
Publicidad y Artes Gráficas	25	25	24
Textil	7	5	5
Medios de Comunicación	2	1	1
<b>Total</b>	<b>2.298</b>	<b>2.352</b>	<b>2.462</b>

\* Los datos que se muestran se corresponden con el seguimiento y las visitas que se realizan desde el Centro de Iniciativas Empresariales a los establecimientos y empresas con sede en el municipio, por lo que no da cuenta con exactitud de la realidad productiva del municipio pero se considera que la información ofrece una aproximación que ayuda a entender o enmarcar la situación del municipio.

Fuente: Centro de Iniciativas Empresariales. Ayuntamiento de Parla.



## 2. RED MUNICIPAL DE EMPRESAS Y ACTIVIDADES DE APOYO AL COMERCIO LOCAL, PYMES, AUTÓNOMOS Y EMPRENDEDORES

### 2.1. Empresas adheridas a las Red Municipal

	2013
Empresas adheridas a la Red Municipal *	1.081

\* Las empresas adheridas a la Red Municipal reciben información sobre los servicios y apoyo (formación, asesoramiento, promoción, comunicación, etc.) para favorecer el desarrollo empresarial y emprendimiento en la ciudad.

Fuente: Centro de Iniciativas Empresariales. Ayuntamiento de Parla.

### 2.2. Actividades desarrolladas

#### Campañas de promoción del comercio local \*

	2013
Número de comercios participantes	156

\* Campañas de Navidad, Ruta de la tapa y Ruta de la Salud y los Cuidados Corporales.

Fuente: Centro de Iniciativas Empresariales. Ayuntamiento de Parla.

#### Jornadas formativas para PYMES y autónomos

	2013
Total participantes	742

Fuente: Centro de Iniciativas Empresariales. Ayuntamiento de Parla.

#### Creación de páginas web \*\*

	2011 - 2013
Webs creadas	92

\*\* Servicio de apoyo a empresas para el diseño de páginas web de forma gratuita

Fuente: Centro de Iniciativas Empresariales. Ayuntamiento de Parla.

#### Creación de empresas

	2013
Nuevas empresas creadas	63
Proyectos atendidos	296

Fuente: Centro de Iniciativas Empresariales. Ayuntamiento de Parla.

#### Concesión de microcréditos para emprendedores \*

	2011 - 2013
Solicitudes	130
Concesiones	86
Total cuantías concedidas	1.334.669 €

\* El Ayuntamiento cuenta con un convenio para ofrecer Microcréditos (dotación máxima de 25.000 € por proyecto) con MicroBank, el banco social de La Caixa, para que los emprendedores de la ciudad creen su propio negocio y para que empresas ya existentes financien su actividad y crecimiento. Antes de la concesión del crédito, el equipo técnico del Centro de Iniciativas Empresariales realiza un asesoramiento previo así como un plan de empresa y un informe de viabilidad.

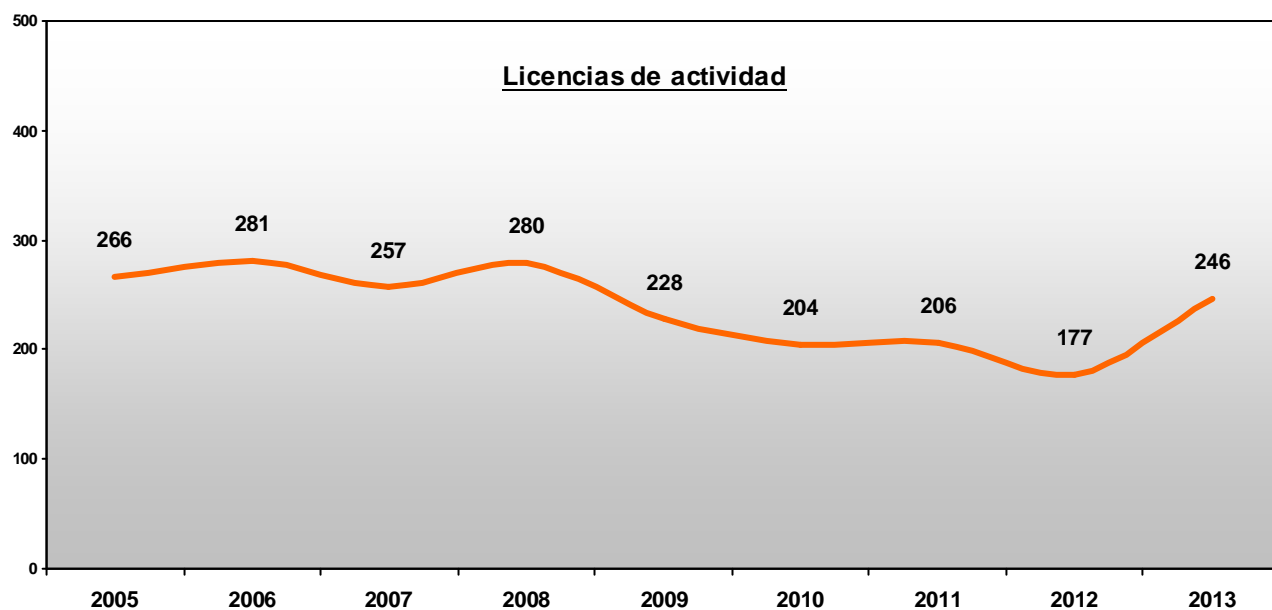
Fuente: Centro de Iniciativas Empresariales. Ayuntamiento de Parla.

### 3. LICENCIAS DE ACTIVIDAD

#### Licencias de actividad concedidas \*

	2005	2006	2007	2008	2009	2010	2011	2012	2013
Calificadas	167	183	176	173	123	105	132	96	120
Inocuas	99	98	81	107	105	99	74	81	126
<b>TOTAL</b>	<b>266</b>	<b>281</b>	<b>257</b>	<b>280</b>	<b>228</b>	<b>204</b>	<b>206</b>	<b>177</b>	<b>246</b>

\* Con la entrada en vigor de la nueva normativa de servicios se cambió la clasificación de las licencias: con anterioridad se diferenciaban en dos (calificadas e Inocuas), pero a partir de este momento se dividen en tres tipos (Comunicación Previa de Inicio de Actividad, Declaración Responsable de Inicio de Actividad y Autorización Previa de Inicio de Actividad). Con el fin de poder mostrar la evolución temporal de la concesión de licencias se mantiene la clasificación antigua. No obstante, hay que señalar que atendiendo a la clasificación vigente, en el año 2013, las 246 licencias nuevas están repartidas de la siguiente manera: 126 de Comunicación Previa de Inicio de Actividad (inocuas); 80 de Declaración Responsable de Inicio de Actividad; 40 de Autorización Fuente: Concejalía de Desarrollo Empresarial. Ayuntamiento de Parla.



---

## **CAPÍTULO 5.**

# **RECURSOS ECONÓMICOS DE LOS HOGARES**

## 1. IMPUESTO RENTA PERSONAS FÍSICAS

Año	Declaraciones del IRPF	Cuota resultante del IRPF	Resultado de la declaración del IRPF	Resultado medio de la declaración del IRPF
2007	41.760	-	-	-
2008	46.853	-	-	-
2009	47.802	-	-	-
2010	48.601	103.391.010 €	-19.646.430 €	-404 €
2011	48.980	104.222.480 €	-21.595.210 €	-441 €

Fuente: Agencia Tributaria. Ministerio de Hacienda y Administraciones Públicas. Instituto de Estadística de la Comunidad de Madrid.

## 2. RENTA DISPONIBLE BRUTA MUNICIPAL

Año	Indicador de renta disponible bruta municipal. Per cápita (Base 2000)	Indicador de renta disponible bruta municipal. Porcentaje sobre la media. (Base 2000)	Indicador de renta disponible bruta municipal. Total (Base 2000)
2000	8.510	66,76%	636.350.760 €
2001	8.928	66,98%	690.138.240 €
2002	9.311	67,68%	746.369.440 €
2003	9.736	68,12%	812.081.880 €
2004	10.322	68,28%	896.999.440 €
2005	10.973	68,39%	998.614.130 €
2006	11.552	67,78%	1.096.418.110 €
2007	11.870	67,49%	1.193.942.990 €
2008	12.342	67,34%	1.325.854.950 €
2009	12.642	68,05%	1.448.901.500 €
2010	12.055	68,37%	1.437.664.930 €
2011	12.167	68,57%	1.473.234.290 €

Fuente: Indicador de Renta Disponible Bruta Municipal (Base 2000). Instituto de Estadística de la Comunidad de Madrid.

## 3. INDICADORES DE PIB MUNICIPAL

Año	Indicador de renta disponible bruta municipal. Per cápita (Base 2000)	Indicador de renta disponible bruta municipal. Total (Base 2000)
2002	573.057.000 €	7.018 €
2003	634.888.000 €	7.483 €
2004	721.334.000 €	8.108 €
2005	790.049.000 €	8.490 €
2006	1.106.889.000 €	11.428 €
2007	1.142.952.000 €	11.060 €
2008	1.135.229.000 €	10.151 €
2009	1.097.785.000 €	9.311 €

Fuente: Indicador del Producto Interior Bruto Municipal de la Comunidad de Madrid (Base móvil). Instituto de Estadística de la Comunidad de Madrid

---

## **CAPÍTULO 6.**

# **MOVILIDAD Y TRANSPORTE**

## 1. COMUNICACIONES

El municipio de Parla está rodeado por distintas vías de comunicación:

- Al oeste la Autovía de Toledo (A-42)
- Al este la Carretera de Andalucía (A-4) y la radial (R-4).
- Por el norte la M-408 que une la A-42 con la A-4.
- Por el sur la M-410, que une Parla con otros municipios cercanos.

## 2. TRANSPORTE PÚBLICO

### 2.1 Transporte público urbano

#### 2.1.1 Autobuses urbanos

	<b>2013</b>
Número total de líneas	3
Número de vehículos	10
Número de usuarios	1.169.305
Número de usuarios/ día	3.204

Fuente: Concejalía de Movilidad. Ayuntamiento de Parla

#### 2.1.2 Tranvía

	<b>2013</b>
Longitud de la línea (Km)	8
Paradas	15
Distancia media entre paradas (metros)	500
Número de usuarios	4.517.908
Número de usuarios/ día	12.380

Fuente: Concejalía de Movilidad. Ayuntamiento de Parla

### 2.2. Transporte Público Interurbano

#### 2.2.1. Servicio de Autobuses Interurbanos

	<b>2013</b>
Líneas diurnas	10
Líneas nocturnas	1
Número total de líneas	11

No se dispone de datos de usuarios

Fuente: Consorcio Regional de Transportes de Madrid

#### 2.2.1 Cercanías- RENFE

El tren de cercanías es el medio de transporte más utilizado por los ciudadanos del municipio para sus desplazamientos exteriores. En la actualidad existe una única estación situada en el centro del municipio que conecta con el Tranvía.

##### Usuarios Línea C-4 de Cercanías

	<b>2013</b>
Total usuarios de la línea C-4	52.861.292
Número de usuarios subidos en la estación de Parla	6.420.628
Número de usuarios/ día	17.600

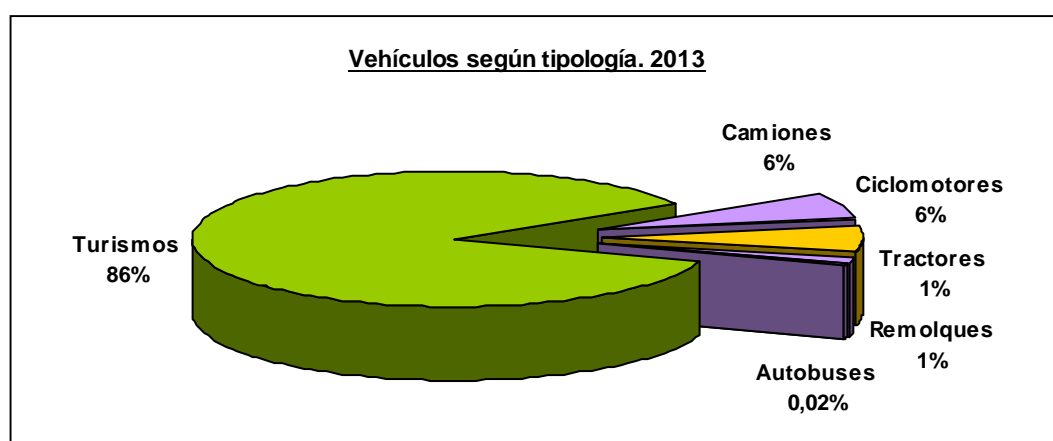
Fuente: Renfe Cercanías Madrid

### 3. PARQUE DE VEHÍCULOS

#### 3.1. Vehículos según tipología

Tipo vehículo	2010	2011	2012	2013
Turismos	44.221	45.427	46.573	46.693
Ciclomotores y motocicletas	3.198	3.328	3.418	3.428
Camiones	3.336	3.374	3.301	3.268
Tractores	642	619	647	642
Remolques y semiremolques	419	444	473	463
Autobuses	17	9	11	12
<b>Total</b>	<b>51.833</b>	<b>53.201</b>	<b>54.423</b>	<b>54.506</b>

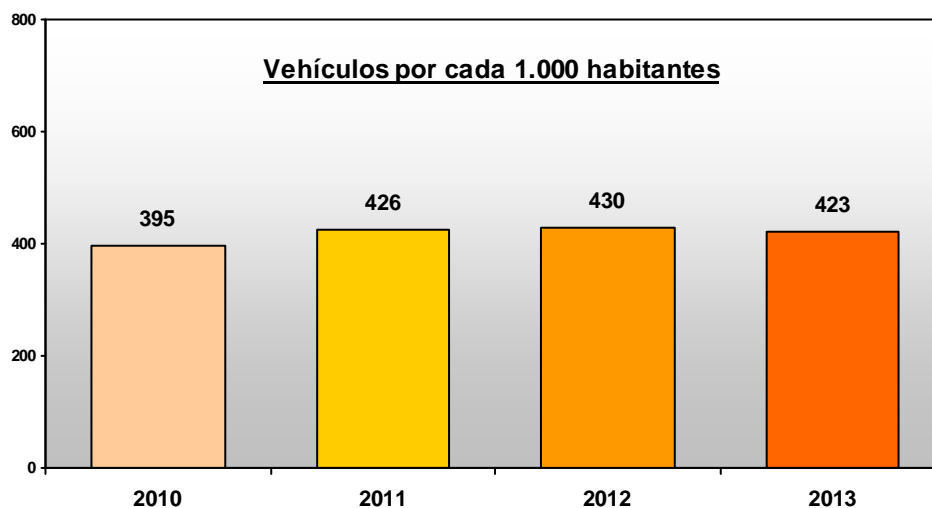
Fuente: Padrón Impuesto de Vehículos de Tracción Mecánica (IVTM). Ayuntamiento de Parla.



#### 3.2. Vehículos por cada 1.000 habitantes

	2010	2011	2012	2013
Vehículos por cada 1.000 habitantes	395	426	430	423

Fuente: Padrón Impuesto de Vehículos de Tracción Mecánica (IVTM). Ayuntamiento de Parla.  
Padrón Municipal de Habitantes. Ayuntamiento de Parla.





---

## **CAPÍTULO 7.**

# **VIVIENDA**

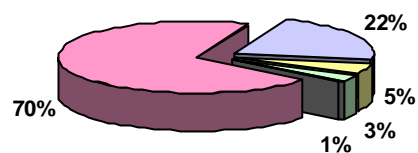
## 1. PROPIEDADES REGISTRADAS EN CATASTRO

### Propiedades según tipo de uso

Tipo de uso	2012	2013
Vivienda	45.382	45.685
Aparcamiento	14.010	14.240
Comercial / oficinas / hostelería	3.150	3.156
Suelos sin edificar	1.722	1.643
Industrial	550	554
Otros	191	192
<b>Total</b>	<b>65.005</b>	<b>65.470</b>

Fuente: Padrón Impuesto de Bienes Inmuebles (IBI). Ayuntamiento de Parla.

### Propiedades según tipo de uso. 2013



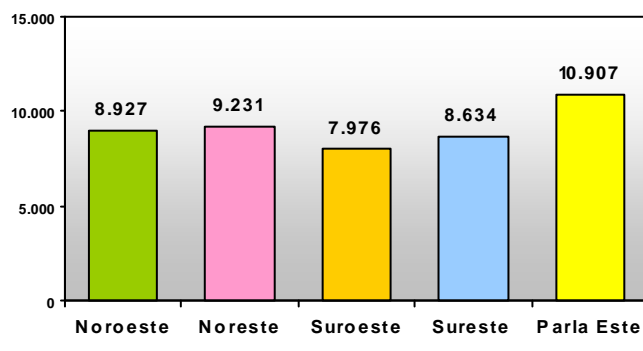
■ Vivienda ■ Aparcamiento ■ Comercial ■ Suelos sin edificar ■ Industrial

### Usos principales según Consejo de Barrio

<b>Vivienda</b>	2012	2013
Noroeste	8.897	8.927
Noreste	9.219	9.231
Suroeste	7.816	7.976
Sureste	8.632	8.634
Parla Este	10.803	10.907
<b>Aparcamiento</b>	2012	2013
Noroeste	3.599	3.635
Noreste	2.989	2.998
Suroeste	2.265	2.299
Sureste	1.109	1.110
Parla Este	4.047	4.197
<b>Comercial</b>	2012	2013
Noroeste	714	715
Noreste	904	905
Suroeste	516	517
Sureste	720	719
Parla Este	194	198

Fuente: Padrón Impuesto de Bienes Inmuebles (IBI). Ayuntamiento de Parla.

### Viviendas registradas en catastro según consejo de barrio. 2013



## 2. PLAN MUNICIPAL DE VIVIENDA EN ALQUILER

### Plan de Alquiler Municipal \*

Promoción y dirección	Número viviendas	Total adjudicatarios 2007 - 2013
Fase 1. C/ Fuente Arenosa Nº 1	282	349
Fase 2. C/ Planeta Urano Nº 90	487	690
Fase 3. C/ Libra Nº 3 Y 5; C/ Planeta Tierra Nº 2	56	97
Fase 4. Avda. de los Planetas Nº 2	98	143
Fase 5. Paseo República Dominicana Nº 9	104	202
Fase 6. C/ Fuenlabrada Nº 75	152	155
Parcela 137. C/ Luis Chamizo Nº 3	75	75
<b>Total</b>	<b>1.254</b>	<b>1.711</b>

\* Unidades residenciales transitorias con posibilidad de adquirir el derecho de compra a los 10 años o seguir de alquiler.

Fuente: Oficina Municipal de la Vivienda. Ayuntamiento de Parla.

## 3. INTERVENCIÓN MUNICIPAL EN PROCEDIMIENTOS AFECTADOS POR EJECUCIONES HIPOTECARIAS

	2012 - 2013
Procedimientos por ejecución hipotecaria paralizados	211
Solicitudes de alquiler social previo al procedimiento	42
Daciones en pago	12
Negociaciones de restructuración de deuda hipotecaria durante cinco años a un euríbor más 0,25%	93
Reclamaciones de cláusula suelo	88
Informes de cláusulas abusivas	175
<b>Total acciones emprendidas</b>	<b>621</b>

\* Procesos con fecha de lanzamiento en el municipio de Parla, cuyos propietarios han solicitado la intermediación del Ayuntamiento y las entidades colaboradoras para paralizar los procedimientos.

Fuentes: Asociación CASIC (Ciudadanos Asociados para la Sensibilización e Información al Consumidor).

Oficina Municipal de la Vivienda. Ayuntamiento de Parla.

Concejalía de Servicios Sociales. Ayuntamiento de Parla.

---

## **CAPÍTULO 8.**

# **EDUCACIÓN**

## 1. CENTROS EDUCATIVOS

Centros Públicos	Número
Casas de Niños	3
Escuelas Infantiles	7
Centros de Educación Infantil y Primaria	21
Institutos de Educación Secundaria	8
Centro de Educación Especial	1
<b>Total</b>	<b>40</b>
Centros Concertados	Número
Centros que imparten educación infantil, primaria y secundaria	2
<b>Total</b>	<b>42</b>

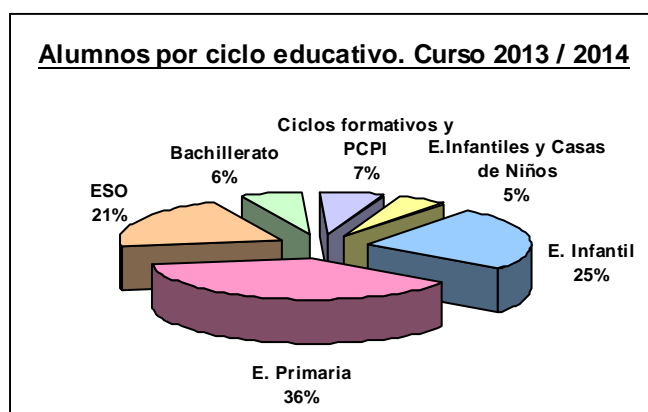
Fuente: Servicio de Apoyo a la Escolarización. Comunidad de Madrid

## 2. ALUMNOS POR CICLO EDUCATIVO Y CENTRO

### 2.1. Total alumnos por ciclo educativo

Ciclo Educativo	Curso 2012/13	Curso 2013/14
Escuelas Infantiles y Casas de Niños	1.116	1.086
Educación Infantil (3-6 Años)	5.126	5.440
Educación Primaria (6-12 Años)	7.771	8.122
Educación Secundaria Obligatoria (ESO)	4.449	4.594
Bachillerato	1.336	1.342
Ciclos Formativos Grado Medio	637	737
Ciclos Formativos Grado Superior	320	340
PCPI (Programas de Cualificación Profesional Inicial)	359	354
<b>Total</b>	<b>21.114</b>	<b>22.015</b>

Fuente: Servicio de Apoyo a la Escolarización. Comunidad de Madrid



### 2.2. Alumnos en Escuelas Infantiles Municipales y Casas de Niños

Centro	Curso 2013/14
El Los Abetos	109
El Momo	106
El Tris Tras	91
El Zarabanda	104
El El Naranjo	172
El El Limonero	250
El El Manzano	132
CN Momo	34
CN El Bosque	54
CN Pilocho	34
<b>Total</b>	<b>1.086</b>

Fuente: Servicio de Apoyo a la Escolarización. Comunidad de Madrid

## 2.3. Alumnos en Centros de Educación Infantil y Primaria

Curso 2013 / 2014	Alumnos Educación Infantil	Alumnos Educación Primaria	Total Alumnos
<b>Zona Noreste</b>			
CEIP Luis Vives	330	494	824
CEIP Madre Teresa de Calcuta	342		342
CEIP Miquel Delibes	297	533	830
CEIP Rosa Luxemburgo	224	301	525
CEIP Rosa Montero	261	442	703
CEIP Clara Campoamor	186	279	465
CEIP Julian Besteiro	185	246	431
CEIP Miquel Hernández	140	269	409
CEIP Pablo Picasso	163	249	412
<b>Zona Noroeste</b>			
CEIP Giner De Los Ríos	208	364	572
CEIP Los Lagos	291	496	787
CEIP Virgen Del Carmen	206	349	555
CEIP Antonio Machado	204	337	541
CEIP Gerardo Diego	170	335	505
CEIP La Paloma	177	284	461
<b>Zona Sur</b>			
CEIP Ciudad de Mérida	175	353	528
CEIP Ciudad de Parla	228	398	626
CEIP José Hierro	267	510	777
CEIP Maquerit	293	458	751
CEIP María Moliner	223	421	644
CEIP Séneca	179	253	432
<b>Zona Única (Centros Concentrados)</b>			
CC Torrente Ballester	168	317	485
CC Aquila	523	434	957
<b>Total alumnos</b>	<b>5.440</b>	<b>8.122</b>	<b>13.562</b>

Fuente: Servicio de Apoyo a la Escolarización. Comunidad de Madrid

## 2.4. Alumnos en Centros de Educación Secundaria

Curso 2013 / 2014	Educación Secundaria Obligatoria	Enseñanza Secundaria no Obligatoria				PCPI	Total Alumnos
		Bachillerato*	Ciclos Formativos de Grado Medio	Ciclos Formativos de Grado Superior			
<b>Centros Públicos</b>							
IES Humanejos	737	233	231	63	46	1.310	
IES Tierno Galván	370	179	226	160	85	1020	
IES Nicolás Copérnico	395					395	
IES La Laguna	622	214				836	
IES Narcis Monturiol	580	243	156		45	1024	
IES El Olivo	448	120		65	37	670	
IES Manuel Elkin Patarroyo	538	156			19	713	
IES Las Américas	559	197			20	776	
<b>Centros Concertados</b>							
CC Torrente Ballester	236					236	
CC Aquila	109		124	52		285	
<b>Otros Centros</b>							
Valora-Loyola					40	40	
Ufils San Ramón					62	62	
<b>Total Alumnos</b>	<b>4.594</b>	<b>1.342</b>	<b>737</b>	<b>340</b>	<b>354</b>	<b>7.367</b>	

\* La Comunidad de Madrid tiene concertadas plazas en ESO, ciclos formativos y PCPI. El ciclo de bachillerato no está concertado.

Fuente: Servicio de Apoyo a la Escolarización. Comunidad de Madrid

---

## **CAPÍTULO 9.**

# **CULTURA, JUVENTUD Y DEPORTES**

## 1. CULTURA

### 1.1. Infraestructuras culturales

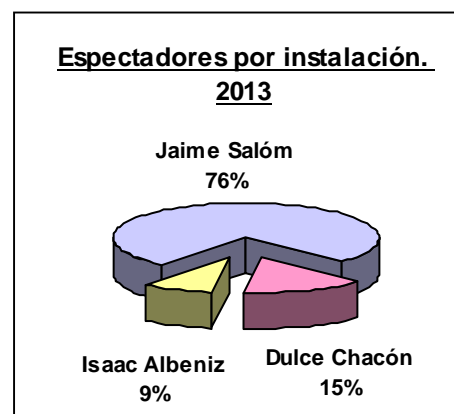
Parla cuenta con las siguientes infraestructuras para el desarrollo de actividades culturales:

- La Casa de la Cultura y el Teatro "Jaime Salom" (ubicado dentro de la Casa de la Cultura).
- La Biblioteca Municipal "Gloria Fuertes".
- La Escuela Municipal de Música y Danza y Biblioteca "Isaac Albéniz".
- El edificio de la Escuela Municipal de Teatro.
- El edificio sociocultural y teatro "Dulce Chacón".

### 1.2. Programación cultural

#### Programación cultural. Funciones y espectadores. 2013

Instalación	Tipo espectáculo	Nº de funciones	Total espectadores
Jaime Salom	Funciones para adultos	50	23.000
	Funciones de cine	8	2.380
	Funciones asociaciones y colegios	100	50.710
Dulce Chacón	Funciones infantiles	16	3.520
	Funciones asociaciones y colegios	40	8.800
Isaac Albéniz	Funciones Escuelas Municipales	35	8.400
	Funciones festivales colegios	16	3.840
<b>Total</b>		<b>265</b>	<b>100.650</b>



Fuente: Concejalía de Cultura. Ayuntamiento de Parla.

#### Concursos y certámenes. Participantes y espectadores. 2013

Concursos y certámenes	Participantes	Espectadores
Certamen De Pintura Rápida "Parla Alayre"	38	3.000
Certamen Literario "Federico García Lorca"	83	
Certamen Nacional De Pintura Y Escultura "Villa De Parla"	186	5.000
Parla en Corto	313	450
<b>Total</b>	<b>620</b>	<b>8.450</b>

Fuente: Concejalía de Cultura. Ayuntamiento de Parla.

#### Otras actividades. Participantes y espectadores. 2013

Actividades	Participantes	Espectadores
Exposiciones (número)	44	60.000
Muestra Local De Teatro	11	2.640
Campañas Escolares	50	23.050
Culturalia	30	13.500
<b>Total</b>	<b>135</b>	<b>99.190</b>

Fuente: Concejalía de Cultura. Ayuntamiento de Parla.



## Fiestas y festejos populares. Espectadores 2013

Fiestas y festejos populares	Espectadores
Fiestas Patronales (Fuegos artificiales, conciertos, feria taurina y demás actividades)	111.490
Fiestas del Agua (Conciertos y actividades)	63.500
Actividades de Navidad (Mercados Medieval y Navideño y Belén Viviente)	28.500
Otros Festejos Populares (Cabalgata de Reyes, Fiestas de Carnaval y Romería del Rocío)	60.000
<b>Total</b>	<b>263.490</b>

Fuente: Concejalía de Cultura. Ayuntamiento de Parla.

## 1.3. Escuelas municipales

### Alumnos Escuelas Municipales 2013

Escuela	Alumnos
Escuela Municipal de Danza	647
Escuela Municipal de Teatro	246
Escuela Municipal de Música	399
Escuela Municipal de Pintura	185
<b>Total</b>	<b>1.477</b>

Fuente: Concejalía de Cultura. Ayuntamiento de Parla.

## 1.4. Bibliotecas municipales

### Datos bibliotecas municipales. 2013

	Biblioteca Gloria Fuertes	Biblioteca Isaac Albéniz	Total
<b>Usuarios</b>			
Usuarios (total de carnets)	25.797	4.635	<b>30.432</b>
Prestatarios (utilización del servicio de préstamo)	8.381	2.460	<b>10.841</b>
Visitantes (personas que han acudido a la biblioteca)	139.724	73.606	<b>213.330</b>
<b>Fondos</b>			
Libros	55.106	14.092	<b>69.198</b>
Documentos audiovisuales	7.365	1.297	<b>8.662</b>
Documentos sonoros	2.539	1.032	<b>3.571</b>
Documentos electrónicos	2.028	338	<b>2.366</b>
Publicaciones periódicas	15		<b>15</b>
<b>Total</b>	<b>67.053</b>	<b>16.759</b>	<b>83.812</b>
<b>Préstamos</b>			
Libros	39.323	10.846	<b>50.169</b>
Documentos audiovisuales	10.345	1.624	<b>11.969</b>
Documentos sonoros	1.272	348	<b>1.620</b>
Documentos electrónicos	1.107	271	<b>1.378</b>
<b>Total</b>	<b>52.047</b>	<b>13.089</b>	<b>65.136</b>
<b>Servicios de consulta</b>			
Información bibliográfica	20.616	1.624	<b>22.240</b>
Documentos audiovisuales y electrónicos	98	66	<b>164</b>
Consultas al opac (catálogo informatizado)	38.006	38.006	<b>76.012</b>
<b>Total</b>	<b>58.720</b>	<b>39.696</b>	<b>98.416</b>
<b>Actividades culturales y de promoción de la lectura</b>			
Participantes actividades adultos	10.379		<b>10.379</b>
Participantes actividades infantiles	20.310	6.100	<b>26.410</b>
<b>Total</b>	<b>30.689</b>	<b>6.100</b>	<b>36.789</b>

Fuente: Concejalía de Cultura. Ayuntamiento de Parla.

## 2. JUVENTUD

### 2.1. Infraestructuras Juveniles

El municipio cuenta con la Casa de la Juventud, un espacio de 2.500 m<sup>2</sup> ubicado en Parla Este. Las instalaciones cuentan con salas de ensayos, exposiciones, espacios polivalentes y una gran sala para más de 500 personas.

### 2.2. Usuarios

	2013
Número de carnets	1.897

Fuente: Concejalía de Juventud. Ayuntamiento de Parla.

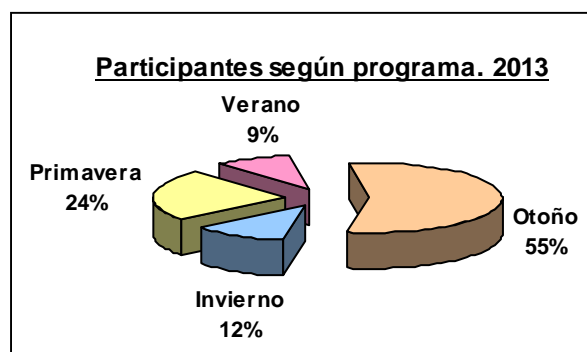
### 2.3. Programas estacionales

#### Programas estacionales. 2013

Programa	Total acciones	Número participantes
Invierno	18	483
Primavera	19	972
Verano	13	391
Otoño	12	2.281
<b>Total</b>	<b>62</b>	<b>4.127</b>

\* En cada programa estacional se organizan acciones estructuradas en los siguientes ámbitos: formativo (talleres y cursos); eventos (jornadas, festivales, encuentros); medio natural (viajes, excursiones) y apoyo a iniciativas. Además, en el programa de otoño se inducen las jornadas "Parla Bvtes".

Fuente: Concejalía de Juventud. Ayuntamiento de Parla.



### 2.4. Servicio permanente de información y asesoramiento

	Total usuarios 2013
Demandas de información (directa, telefónica y por e mail)	4.291
Servicio de acceso gratuito a Internet	1.459

Fuente: Concejalía de Juventud. Ayuntamiento de Parla.

### 2.5. Difusión de servicios y programas de la Casa de la Juventud

#### Servicio de acercamiento a la programación (SAP). 2013

	2013
Campañas realizadas por mailing	63
Nº de usuarios SAP	1.320
Total de e mail informativos enviados (campañas mailing por el total de usuarios del SAP)	83.160

Fuente: Concejalía de Juventud. Ayuntamiento de Parla.

#### Blog de la Casa de la Juventud

	2013
Número de visitas	30.763

Fuente: Concejalía de Juventud. Ayuntamiento de Parla.

### 3. DEPORTES

#### 3.1. Infraestructuras deportivas

Infraestructuras deportivas existentes en la localidad:

- Tres Complejos Polideportivos con piscina cubierta (Francisco Javier Castillejo, Los Lagos y Parla Este).
- Una piscina al aire libre.
- Un Complejo con piscinas de agua salada y Balneario Municipal.
- Campo de fútbol "Los Prados", de hierba natural con pista de atletismo.
- Complejo Deportivo "Alfredo Di Stéfano", que alberga tres campo de fútbol 11 y cuatro de fútbol 7 de hierba artificial.
- Complejo Polideportivo "Las Américas", que alberga un campo de fútbol 11, dos de fútbol 7 de hierba artificial y una pista de atletismo.
- 6 pabellones cubiertos, (El Nido, Francisco Javier Castillejo, Giner de los Ríos, Julián Besteiro, La Cantueña y Miguel Delibes), con pistas de baloncesto, balonmano, voleibol y fútbol sala.

#### 3.2. Participantes actividades deportivas

Actividad	Participantes 2013
Actividades puntuales - eventos deportivos	18.997
Usuarios polideportivo "Francisco Javier Castillejo"	9.165
Usuarios polideportivo "Los Lagos"	6.195
Usuarios polideportivo "Parla Este"	6.023
Competiciones deporte municipal	4.056
Competiciones deporte federado	3.701
Campaña hábitos saludables	1.675
Actividades dirigidas	782
Mayores en movimiento	600
Campamento de verano multiactividad	193
Campaña "al salir de clase"	84
Programa "ponte en marcha"	59
<b>Total</b>	<b>51.530</b>

Fuente: Concejalía de Deportes. Ayuntamiento de Parla.

---

## **CAPÍTULO 10.**

## **ÁREA SOCIAL**

## 1. SERVICIOS SOCIALES

### 1.1. Datos generales

#### Familias atendidas y citas dadas

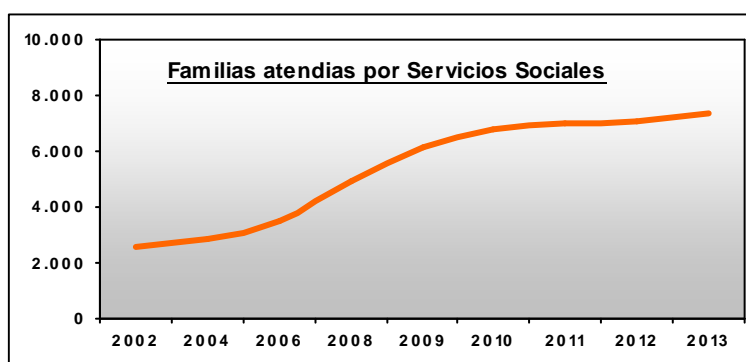
	2002	2004	2006	2008	2009	2010	2011	2012	2013
Familias atendidas	2.568	2.889	3.466	4.958	6.121	6.760	6.969	7.043	7.386
Citas dadas				19.595	25.776	37.774	37.789	37.873	43.926

Fuente: Concejalía de Servicios Sociales. Ayuntamiento de Parla

#### Usuarios atendidos. 2013

Sexo	Número	Edad media
Varón	6.618	36,5 años
Mujer	4.572	44,4 años
<b>Total</b>	<b>11.190</b>	<b>40,4 años</b>

Fuente: Concejalía de Servicios Sociales. Ayuntamiento de Parla



#### Datos generales

	2013
Media de intervenciones familias/año (entrevistas, gestiones, informes, visitas, etc.)	5
Tasa de expedientes familiares nuevos en 2013	24%
Tasa de familias atendidas sobre total de hogares familiares	18%
Tasa de familias beneficiarias de prestaciones económicas sobre total hogares de Parla	6%
Tasa de familias beneficiarias de prestaciones económicas sobre total atendidas	34%

Fuentes: Concejalía de Servicios Sociales. Ayuntamiento de Parla

Padrón Municipal de Habitantes. Ayuntamiento de Parla (número de hogares ocupados).

#### Demandas y recursos \*

	Demandas planteadas 2013	Recursos aplicados 2013
De Información, orientación, valoración y movilización de recursos	6.876	6.408
De apoyo a la Unidad convivencial y Ayuda a domicilio	1.367	1.622
De prevención e inserción social	167	107
De cobertura de necesidades básicas	7.427	8.511
<b>Total</b>	<b>15.837</b>	<b>16.648</b>

\* A una misma persona o unidad familiar se le pueden aplicar diferentes recursos en función de las situaciones de necesidad valoradas a partir de la demanda planteada

Fuente: Concejalía de Servicios Sociales. Ayuntamiento de Parla

#### Situaciones de necesidad planteadas

	2013
Relacionada con una adecuada información sobre acceso a recursos	7.552
Relacionada con una adecuada convivencia personal-familiar	1.040
Relacionada con una adecuada integración social	1.807
Relacionada con la falta de medios para cobertura de necesidades básicas	7.938
<b>Total</b>	<b>18.337</b>

Fuente: Concejalía de Servicios Sociales. Ayuntamiento de Parla

## Familias con prestaciones económicas

	Total prestaciones			Total cuantías concedidas		
	2011	2012	2013	2011	2012	2013
<b>Prestaciones</b>						
Ayudas familiares	1.357	2.519	1.458	503.678 €	379.865 €	372.388 €
Vivienda	69	158	639	40.774 €	54.687 €	148.270 €
Alimentos	127	79	213	11.052 €	4.465 €	22.475 €
Ayudas comedor	295	776	357	139.411 €	83.909 €	115.790 €
Ayudas guardería	136	189	109	34.817 €	17.594 €	16.411 €
Ayudas complementarias	457	1.341	986	76.059 €	88.372 €	123.915 €
Otras ayudas	280	218	249	53.056 €	28.443 €	29.948 €
Ayudas acond. Básico vivienda (mayores)	63	45	27	39.425 €	26.465 €	14.283 €
<b>Total</b>	<b>2.784</b>	<b>5.325</b>	<b>4.038</b>	<b>898.272 €</b>	<b>683.800 €</b>	<b>843.480 €</b>
<b>Familias con prestaciones económicas</b>						
<b>Total familias con prestación económica</b>	<b>1.869</b>	<b>1.663</b>	<b>2.483</b>			

Fuente : Concejalía de Servicios Sociales. Ayuntamiento de Parla

## Programa de garantía alimentaria

	2013
Menores beneficiarios de ayudas de comedor escolar	392
Personas beneficiarias del Proyecto de comidas preparadas	700
Personas derivadas para reparto de alimentos (procedentes de los bancos de alimentos)	780
Familias beneficiarias de ayuda económica de alimentación	213

Fuente: Concejalía de Servicios Sociales. Ayuntamiento de Parla

## Renta Mínima de Inserción

	2013
Beneficiarios activos de la Renta Mínima	779
Expedientes tramitados	703
Expedientes pendientes de resolución *	1.033
Solicitudes concedidas	121
Tasa de expedientes concedidos respecto a tramitaciones	17%
Plazo medio de resolución de expedientes (meses desde registro de salida municipal)	14
<b>Tasa de cobertura sobre total familias</b>	<b>2%</b>

\* El Ayuntamiento tramita los expedientes pero al tratarse de una competencia de la Comunidad de Madrid la responsabilidad de dictar resolución es de esta última.

Fuente: Concejalía de Servicios Sociales. Ayuntamiento de Parla

## 1.2. Familia y menores en riesgo

### Programa de atención a familia e infancia en riesgo

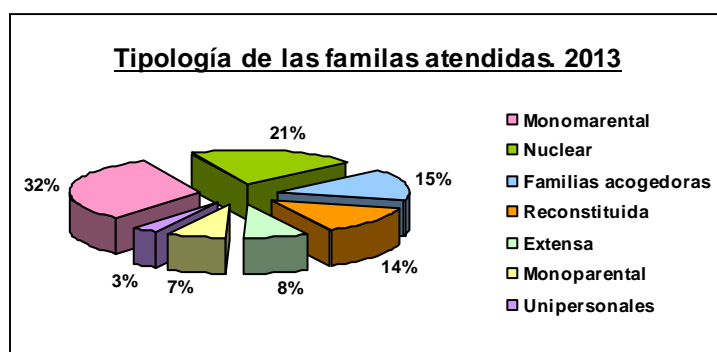
		2013
Familias atendidas		400
Total		926
Usuarios en intervención	Adultos	588
	Menores de edad	338
Menores en intervención beneficiarios de campamentos urbanos		90
Informes en materia de Protección de Menores (riesgo, desamparo y conflicto)		417
Informes emitidos desde el Punto de Encuentro		57
Menores atendidos en Programa de Educación de calle (Enero-Septiembre 2013)		89

Fuente: Concejalía de Servicios Sociales. Ayuntamiento de Parla

### Tipología de las familias atendidas

	2013
Monomarental	127
Nuclear	83
Familias acogedoras	61
Reconstituida	54
Extensa	33
Monoparental	29
Unipersonales	13
<b>Total</b>	<b>400</b>

Fuente: Concejalía de Servicios Sociales. Ayuntamiento de Parla



## 1.3. Gestión de la dependencia

### Ayuda a Domicilio y Teleasistencia. 2013

	Beneficiarios	Horas prestadas al año
Servicio de Ayuda a Domicilio. Personas no dependientes	308	32.999
Teleasistencia domiciliaria. Personas dependientes y no dependientes	736	

Fuente: Concejalía de Servicios Sociales. Ayuntamiento de Parla

### Gestión de la dependencia

	2013
Expedientes tramitados de Reconocimiento de Dependencia (acumulado 2007-2013)	3.193
Expedientes tramitados de Reconocimiento de la situación de Dependencia - 2013	324
Acompañamiento a personas mayores y dependientes	178
Revisiones de Grado de Dependencia	161
Subsanaciones de Expedientes (dependencia)	117
Revisiones de PIA (Programa individual de atención)	115
Nº de Valoraciones de Reconocimiento de la situación de Dependencia (inicio en Dic. 2013)	47
PNC-discapacidad tramitadas	15
PNC -jubilación tramitadas	14
Residencias de válidos tramitadas	12
Pisos tutelados mayores tramitados	1
Residencias discapacitados físicos temporales	1

\* Los Servicios Municipales desde diciembre de 2013 tienen encomendada la gestión de la valoración para el reconocimiento de la situación de dependencia, pero quien ha de velar por que las personas cuenten con los servicios, recursos y prestaciones necesarios es la Comunidad de Madrid junto con la Administración General del Estado, que son quienes ostentan la competencia en la Región.

Fuente: Concejalía de Servicios Sociales. Ayuntamiento de Parla

## 2. ATENCIÓN A MAYORES

### 2.1. Ayudas de acondicionamiento básico de la vivienda

#### Ayudas de acondicionamiento básico de la vivienda de mayores. 2013

Tipo actuación		ayudas	Importe
Eliminación barreras arquitectónicas	Sustitución bañera	11	6.495 €
	Reforma baño	2	1.629 €
Mantenimiento condiciones mínimas salubridad	Agua/humedades	3	1.474 €
	Mobiliario básico	1	159 €
	Pintura	3	1.631 €
	Carpintería	1	400 €
Aumento seguridad entorno domestico	Calefacción	1	324 €
	Electrodomésticos	5	2.171 €
<b>Total</b>		<b>27</b>	<b>14.283 €</b>

Fuente: Concejalía de Servicios Sociales. Ayuntamiento de Parla

### 2.2. Actividades de ocio y formación

#### Actividades de prevención

	Participantes 2013
Cursos de actividad física	705
Grupo de senderismo	864
Charlas prevención salud	455

Fuente: Concejalía de Mayores. Ayuntamiento de Parla

#### Balneario

	2013
Sesiones balneoterapia (gratuitas)	5.280
Bonos tarifa reducida	254
Usuarios cursos de natación	195
Bonos terapias de agua	6

Fuente: Concejalía de Mayores. Ayuntamiento de Parla

#### Vacaciones de mayores

	Participantes 2013
Salidas culturales de 1 día	750
Excuriones recreativas	650
Viajes a la playa	500
Salidas culturales de 1 y 2 días	320
Circuito nacional	150
Balneario	54
Rutas naturaleza	50

Fuente: Concejalía de Mayores. Ayuntamiento de Parla



## 2.3. Residencias y centros de día

### 2.3.1. Residencias

2013	Total Plazas	Plazas públicas	Plazas privadas	Plazas públicas sin cubrir	Plazas privadas sin cubrir
Personalía	180	63	117	0	78
Sol y Vida	165	115	50	5	5
Comunidad de Madrid	64	64	0	9	
Nuestra Señora de la Soledad	54	0	54	-	1
Ermita	30	0	30	-	1
<b>Total</b>	<b>493</b>	<b>242</b>	<b>251</b>	<b>14</b>	<b>85</b>

Fuente: Concejalía de Mayores. Ayuntamiento de Parla

### 2.3.2. Centros de día

2013	Total Plazas	Plazas públicas	Plazas privadas	Plazas públicas sin cubrir	Plazas privadas sin cubrir
Personalía	40	20	20	0	14
Sol y Vida	45	0	45		38
José Luis Sampedro	30	30	0	0	
Asociación Familiares Enfermos Alzheimer	48	0	48		Varía según día
<b>Total</b>	<b>163</b>	<b>50</b>	<b>113</b>	<b>0</b>	<b>52</b>

Fuente: Concejalía de Mayores. Ayuntamiento de Parla

### 2.3.3. Centro Municipal de Mayores José Luis Sampedro

	2013
Beneficiarios del Proyecto de Respiro Familiar de fin de semana	15

Fuente: Concejalía de Servicios Sociales. Ayuntamiento de Parla

#### Programa de envejecimiento activo

	Participantes 2013
Proyecto Mayores en movimiento	315
Charlas Salud y Actividad física	455
Talleres y cursos	602
Salidas culturales	120
Excursiones	650
Baile fin de semana	970

Fuente: Concejalía de Servicios Sociales. Ayuntamiento de Parla

#### Servicios del centro

	Usos 2013
Servicio de Podología	1.600
Servicio de Peluquería	880

Fuente: Concejalía de Servicios Sociales. Ayuntamiento de Parla

## 2.4. Tarjeta de transporte

Tipo de tarjeta	Usuarios 2013
Jubilados	2.597
Discapacitados	467
Acompañantes	87
<b>Total</b>	<b>3.151</b>

Fuente: Concejalía de Mayores. Ayuntamiento de Parla

### 3. IGUALDAD

#### 3.1. Punto Municipal del Observatorio Regional contra la Violencia de Género

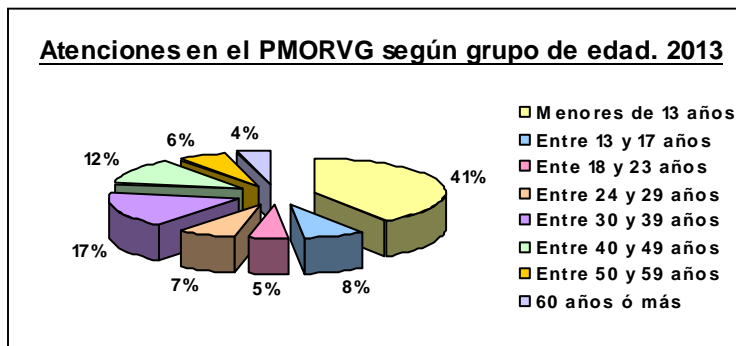
Personas atendidas	2013
Mujeres atendidas	752
Adolescentes atendidas	113
Menores atendidos	594
<b>Total</b>	<b>1.459</b>

Fuente : Punto Municipal del Observatorio Regional contra la Violencia de Género (PMORVG). Comunidad de Madrid.

#### Atenciones según grupo de edad

Grupo de edad	2013
Menores de 13 años	594
Entre 13 y 17 años	113
Entre 18 y 23 años	71
Entre 24 y 29 años	105
Entre 30 y 39 años	247
Entre 40 y 49 años	181
Entre 50 y 59 años	87
60 años ó más	61
<b>Total</b>	<b>1.459</b>

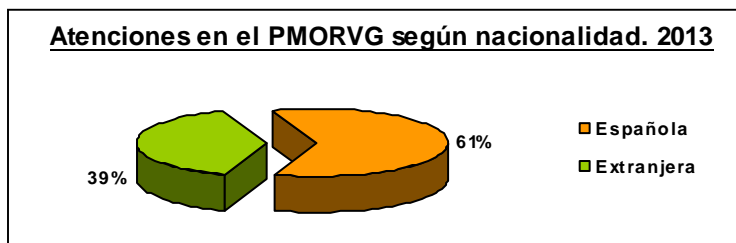
Fuente: Punto Municipal del Observatorio Regional contra la Violencia de Género (PMORVG). Comunidad de Madrid.



#### Atenciones según nacionalidad

Nacionalidad	2013
Española	887
Extranjera	572
<b>Total</b>	<b>1.459</b>

Fuente: Punto Municipal del Observatorio Regional contra la Violencia de Género (PMORVG). Comunidad de Madrid.



#### Otros

	2013
Expedientes nuevos	225
Expedientes nuevos (con orden de protección o sentencia firme)	136
Expedientes nuevos (sin orden de protección)	89
Sesiones sociales individuales	590
Sesiones jurídicas individuales	424

Fuente: Punto Municipal del Observatorio Regional contra la Violencia de Género (PMORVG). Comunidad de Madrid.

### Tipo de violencia manifestada

	2013
Violencia de género (relación de pareja)	752
Menores víctimas de violencia de género (entorno familiar)	524
Violencia psicología y física	487
Violencia psicológica	212
Violencia sexual	53
Abusos sexuales (infancia y adolescencia)	22
Adolescentes (violencia de género en relación de pareja)	12
Acoso sexual en el trabajo	0
Prostitución	0
Tráfico	0
Mutilación genital	0

Fuente: Punto Municipal del Observatorio Regional contra la Violencia de Género (PMORVG). Comunidad de Madrid.

### Recursos gestionados

	2013
Ayudas Económicas	471
Derivación asociaciones locales	353
Plan municipal de vivienda	283
IVIMA	251
Cruz roja (alimentos y empleo)	174
Programa Orientación Laboral. PACEM	61
R.M.I. (Tramitación)	31
TAM Teleasistencia	21
Centro Emergencia	3
Casa de Acogida	1

Fuente: Punto Municipal del Observatorio Regional contra la Violencia de Género (PMORVG). Comunidad de Madrid.

## 3.2. Programas de formación

### Participantes en programas de formación municipal

	2013
Prevención de la violencia de género (estudiantes y AMPAS)	1.416
Programa de conciliación y corresponsabilidad	496
Programa "Gestión del tiempo"	181
Talleres y módulos de informática para mujeres	40
<b>Total</b>	<b>2.133</b>

Fuente: Concejalía de Igualdad. Ayuntamiento de Parla

## 4. PUNTO DE ATENCIÓN AL VOLUNTARIADO

### Datos generales

	2013
Voluntarios registrados en el PIV	532
Nº de altas en 2013	89
Voluntarios incorporados en proyectos durante 2013	48
<b>Voluntarios con actividades puntuales</b>	<b>32</b>

Fuente : Concejalía de Servicios Sociales. Ayuntamiento de Parla

### Áreas de preferencia manifestadas por los voluntarios

	2013
Exclusión social	108
Educación y cultura	46
Deporte, ocio y Tiempo libre	46
Discapacidad y dependencia	43
Salud	26
Medio ambiente y protección de animales	21
Administrativo y gestión	12
Protección civil	8
Promoción-defensa derechos humanos	0
Cooperación internacional	0

Fuente : Concejalía de Servicios Sociales. Ayuntamiento de Parla

### Entidades de acción voluntaria

	2013
Número de entidades inscritas en 2013	8
Número total de EAV inscritas en el PIV	49
<b>Número de EAV con las que se trabaja habitualmente</b>	<b>53</b>

Fuente : Concejalía de Servicios Sociales. Ayuntamiento de Parla

### Actuaciones de promoción y sensibilización del voluntariado

	Participantes 2013
Curso de Formación básica	25
Curso específico : Psicología de las personas mayores en la Acción voluntaria	30
Curso específico: Gestión y motivación del voluntariado	32
Curso de formación básica en habilidades sociales en voluntariado	18
Aprendizaje y servicio solidario	18
<b>Jornada de Celebración del Año Europeo de la ciudadanía activa</b>	<b>260</b>

Fuente : Concejalía de Servicios Sociales. Ayuntamiento de Parla

## 5. SALUD

### 5.1. Centro de salud

	2007	2008	2009	2010	2011	2012	2013
Número de centros de salud	4	4	4	4	4	4	4
Centros de salud por cada 10.000 habitantes	0,3702	0,3460	0,3328	0,3279	0,3220	0,3184	0,3104

No se dispone de datos de usuarios por centro de salud

Fuentes: Instituto de Estadística de la Comunidad de Madrid  
Padrón Municipal de Habitantes. Ayuntamiento de Parla

### 5.2. Farmacias

	2007	2008	2009	2010	2011	2012	2013
Número de farmacias	28	28	28	28	28	28	28
Farmacias por cada 10.000 habitantes	2,5914	2,4219	2,3298	2,2952	2,2543	2,2287	2,1727

Fuentes: Instituto de Estadística de la Comunidad de Madrid  
Padrón Municipal de Habitantes. Ayuntamiento de Parla

### 5.3. Prevención y promoción de la salud

#### Proyectos de prevención y Promoción de la salud para la población escolar (Mesa de salud escolar, Curso 2012-2013)

Proyecto	Centros	Grupos	Alumnos
Cuidando mi salud: Cannabis y alcohol (3º ESO)	8	27	587
Cuidando mi salud: Educación sobre drogas (2º ESO)	7	20	486
Taller de riesgos asociados al consumo de drogas en el ámbito laboral (FP,PCPI,UFIL, ACE)	6	18	236
Tod@s somos 10 (6º E. primaria y 1º ESO)	12	45	1.150
Hablemos de sexo (3º ESO)	7	25	579
Piercing y tatuajes (2º ESO)	5	15	346
Tus juegos al sol (3º E. primaria)	1	2	42
<b>Total</b>	<b>46</b>	<b>152</b>	<b>3.426</b>

Fuente : Concejalía de Salud. Ayuntamiento de Parla

#### Acciones dirigidas a la población

	2013
Cursos de formación *	175

\* Prevención de accidentes y primeros auxilios, desfibrilación, formación educadores de comedores escolares.

Fuente : Concejalía de Salud. Ayuntamiento de Parla

### 5.3.1. Centro de Atención Integral a Drogodependientes

#### Datos generales

	2013
Nº de pacientes en activo	365
Nº de pacientes nuevos en el año	124
Nº de reingresos en el año	171
Media mensual de pacientes	226

Fuente : Concejalía de Salud. Ayuntamiento de Parla

#### Datos de inserción laboral

	2013
Pacientes a los que se ha gestionado prestaciones (RMI, PNC...)	40
Prestaciones tramitadas	162
Pacientes que han mejorado su cualificación profesional (en talleres de la Agencia Antidroga)	10
Pacientes que han mejorado su cualificación profesional (en recursos normalizados)	25
Pacientes con indicación de búsqueda de empleo (en COS)	19
Pacientes con indicación de búsqueda de empleo (en recursos normalizados)	40
Pacientes que han encontrado empleo (Itinerario Inserción: COS, talleres, CSE)	18
Pacientes que han encontrado empleo (recursos normalizados)	12

Fuente : Concejalía de Salud. Ayuntamiento de Parla

## 5.4. Salud Pública

#### Servicios de salud pública

	2013	
Total animales censados	4.270	
Censo animales domésticos	Altas	182
	Bajas	14
Recogida de animales abandonados y muertos	192	
Campaña oficial antirrábica	1.184	
Desinsectación, desinfección y desratización	330	
Seguimiento de controles de piscinas	17	
Control aguas de abastecimiento	18	
Control legionelosis	Limpiezas	6
	Analíticas	58
Control de residuos sanitarios	Contenedores sanitarios	260
	Kg. recogidos	10.440

Fuente: Concejalía de Salud Pública. Ayuntamiento de Parla

---

## **CAPÍTULO 11.**

# **SEGURIDAD CIUDADANA**

## 1. COMPOSICIÓN DE LOS CUERPOS Y FUERZA DE SEGURIDAD INSTAURADOS EN EL MUNICIPIO

### Número total de efectivos

	<b>2.013</b>
Cuerpo de Policía Local	153
Cuerpo Nacional de Policía	206
Cuerpo de la Guardia Civil *	4
Protección Civil	65
Bomberos	75

\* Control de armas y explosivos a través de su Intervención de Armas.

Fuente: Jefatura de Policía Local. Ayuntamiento de Parla.

## 2. POLICÍA LOCAL

### 2.1. Estructura y recursos Policía Local

#### Efectivos

		<b>2.013</b>
Escala Técnica	Subinspector	1
	Oficial	1
Escala Ejecutiva	Suboficial	2
	Sargento	7
	Cabo	10
	Agente	132
<b>Total</b>		<b>153</b>

Fuente: Jefatura de Policía Local. Ayuntamiento de Parla.

#### Vehículos

	<b>2.013</b>
Turismos	18
Motos patrulla	8
<b>Total</b>	<b>26</b>

Fuente: Jefatura de Policía Local. Ayuntamiento de Parla.

### 2.2. Área de seguridad ciudadana

#### Incidencias en materia de seguridad ciudadana

	<b>2.013</b>
Contra el patrimonio	1.175
Lesiones y contra la libertad	740
Violencia en el ámbito doméstico	253
Actuaciones en incendios	177
Incautación y denuncias por infracción a la ley 1/92	103
Contra la salud pública	29
Contra la indemnidad sexual	4
<b>Total</b>	<b>2.481</b>

Fuente: Jefatura de Policía Local. Ayuntamiento de Parla.



## 2.3. Área de tráfico y seguridad vial

### Acciones en materia de tráfico y seguridad vial

	<b>2.013</b>
Denuncias formuladas por infracción de tráfico	7.679
Vehículos retirados de la vía pública	937
Accidentes de tráfico	848
Gestión y control de vehículos en estado de abandono	348
Ocupación y cortes de vía	344
Incidencias por delitos contra la seguridad vial	295
Regulación y ordenación del tráfico (informes)	214
Controles de alcoholemia (en colaboración con la DGT)	201
Estudios de tráfico relativos a la concesión de vados (informes)	62
Reservas de estacionamiento para vehículos de personas con movilidad reducida (informes)	9
Educación vial	2.405
Alumnos en cursos de educación vial	2.405
Visitas guiadas a Jefatura de Policía Local	1.470

Otras acciones: *Protección y regulación preventiva del tráfico en entradas y salidas de los niños de los colegios.  
Prestación de servicio en todo tipo de eventos deportivos, culturales, religiosos a petición de las diferentes Concejalías.*

Fuente: Jefatura de Policía Local. Ayuntamiento de Parla.

## 2.4. Área de policía de proximidad y asistencial

### Incidencias del área de policía de proximidad y asistencial

	<b>2.013</b>
Servicio de atención a la familia	3.384
Auxilio a personas	916
Resolución de quejas vecinales	161
<b>Total</b>	<b>4.461</b>

Fuente: Jefatura de Policía Local. Ayuntamiento de Parla.

## 2.5. Área de policía administrativa y medio ambiente

### Registro de incidencias de ruidos y molestias

	<b>2.013</b>
Vivienda	1.261
Establecimiento público	410
Vía pública	409
<b>Total</b>	<b>2.080</b>

Fuente: Jefatura de Policía Local. Ayuntamiento de Parla.

### Expedientes tramitados en materia de medio ambiente

	<b>2.013</b>
Molestias por ruidos	186
Conducir perro sin bozal, suelto, y no recoger excrementos	131
Consumir bebidas alcohólicas en vía pública	113
Arrojar residuos a la vía pública	100
Miccionar en vía pública	64
Incumplimiento horario de cierre	23
Jugar a la pelota en zonas no permitidas	19
<b>Total</b>	<b>636</b>

Fuente: Jefatura de Policía Local. Ayuntamiento de Parla.

### 3. PROTECCIÓN CIVIL

Número de voluntarios	65	Número de horas de servicio	27.000
<b>Recursos</b>			
<ul style="list-style-type: none"> <li>▪ 2 ambulancias</li> <li>▪ Un todo terreno de extinción de incendios y achique de agua, nevadas, etc. Contenedor de agua de 1000 l. Equipos de rescate y salvamento.</li> <li>▪ Un vehículo de transporte de 9 plazas.</li> <li>▪ Un vehículo de coordinación y mando.</li> <li>▪ Una Unidad Lynce de bicicletas</li> <li>▪ 2 hospitales de campaña equipados con material de primeros auxilios.</li> </ul>			
<b>Servicios</b>			
<ul style="list-style-type: none"> <li>▪ Servicio de Ambulancia Municipal activado con SUMMA 112. Realizados más de 600 intervenciones sanitarias, de las cuales 400 han sido trasladadas al hospital.</li> <li>▪ Coordinación municipal de emergencias, revisión de planes de autoprotección.</li> <li>▪ Preventivos fiestas.</li> <li>▪ Preventivos deportivos (incluidos partidos de liga de la AD Parla).</li> <li>▪ Apoyo a eventos culturales municipales: Casa de la Cultura, Juventud, etc.</li> <li>▪ Retenes contra incendios. Activados con el CECOP autonómico.</li> <li>▪ Retenes huelgas.</li> <li>▪ Acciones contra la climatología adversa. Nevadas inundaciones, viento, etc.</li> <li>▪ Acompañamiento colegios en excursiones.</li> <li>▪ Apoyo de tráfico a Policía Local especialmente manifestaciones de la ciudad.</li> <li>▪ Preventivos de grandes masas (Cabalgata de Reyes y Carnavales).</li> <li>▪ Transportes Sanitario de indigentes a albergues y de personas sin recursos a los juzgados, hospitales, etc.</li> <li>▪ Accidentes laborales y deportivos.</li> <li>▪ Recogida de juguetes y tapones solidarios.</li> <li>▪ Apoyo a otros municipios (Brihuega, San Sebastián de los Reyes, Alcorcón, Torrejón de Velasco, etc.)</li> <li>▪ Formación continuada de los voluntarios y formación básica en Academia de Policía Autonómica.</li> <li>▪ Formación externa a instituciones y asociaciones.</li> </ul>			

Fuente: Agrupación de Voluntarios de Protección Civil. Ayuntamiento de Parla

---

## **CAPÍTULO 12.**

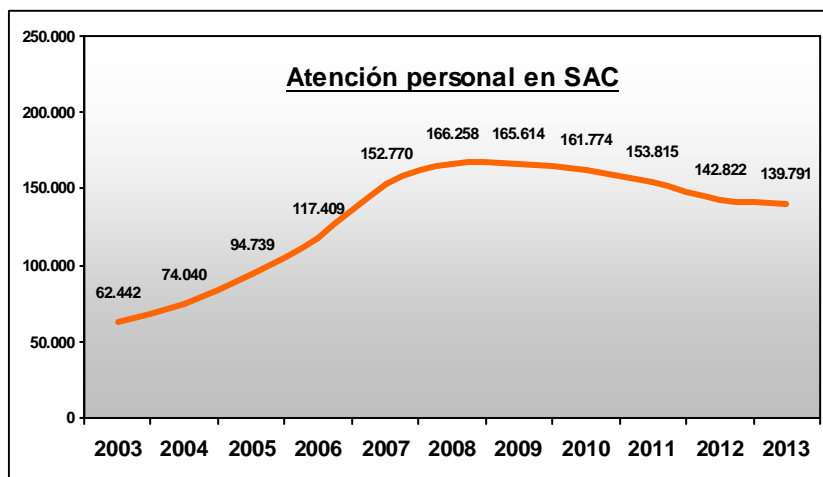
# **SERVICIOS MUNICIPALES DE ATENCIÓN AL CIUDADANO**

## 1. SERVICIO DE ATENCIÓN CIUDADANA (SAC)

### 1.1. Atención presencial

	Nº personas atendidas presencialmente
2003	62.442
2004	74.040
2005	94.739
2006	117.409
2007	152.770
2008	166.258
2009	165.614
2010	161.774
2011	153.815
2012	142.822
2013	139.791

Fuente: Servicio de Atención al ciudadano. Ayuntamiento de Parla.



### Atenciones según oficina

Oficina	2011	2012	2013
Casa Consistorial	119.544	107.970	104.658
Dulce Chacón	26.367	23.324	22.879
Parla Este	7.904	11.528	12.254
<b>Total</b>	<b>153.815</b>	<b>142.822</b>	<b>139.791</b>

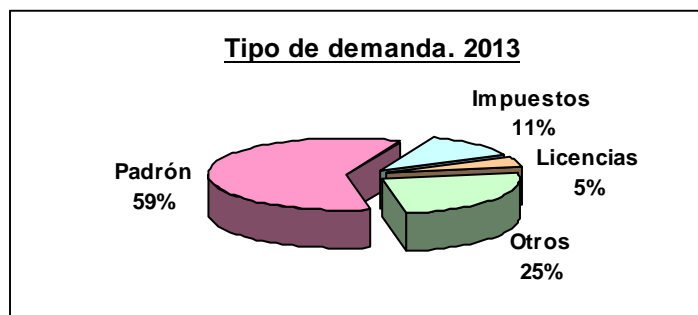
Fuente: Servicio de Atención al ciudadano. Ayuntamiento de Parla.



### Tipo de demanda

	2011	2012	2013
Padrón	90.823	85.562	82.783
Impuestos	12.566	14.783	15.805
Licencias	6.784	6.332	6.386
Otros	43.642	36.145	34.817
<b>Total</b>	<b>153.815</b>	<b>142.822</b>	<b>139.791</b>

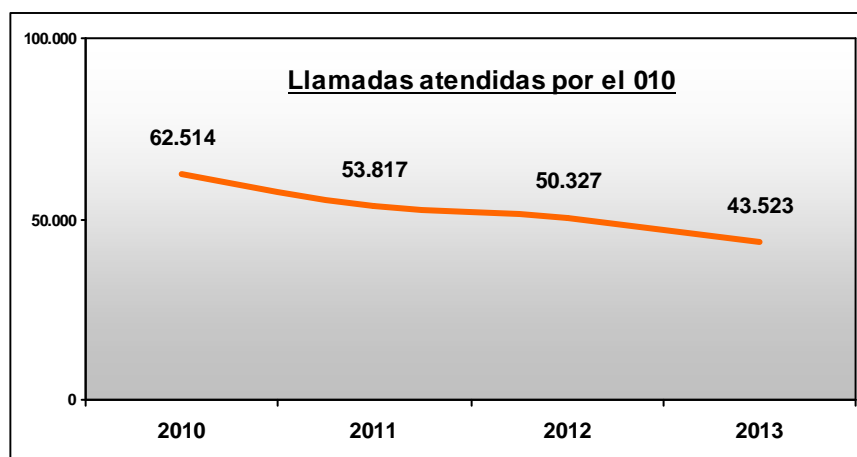
Fuente: Servicio de Atención al ciudadano. Ayuntamiento de Parla.



## 1.2. Servicio de atención telefónica 010

Llamadas atendidas	
2010	62.514
2011	53.817
2012	50.327
2013	43.523

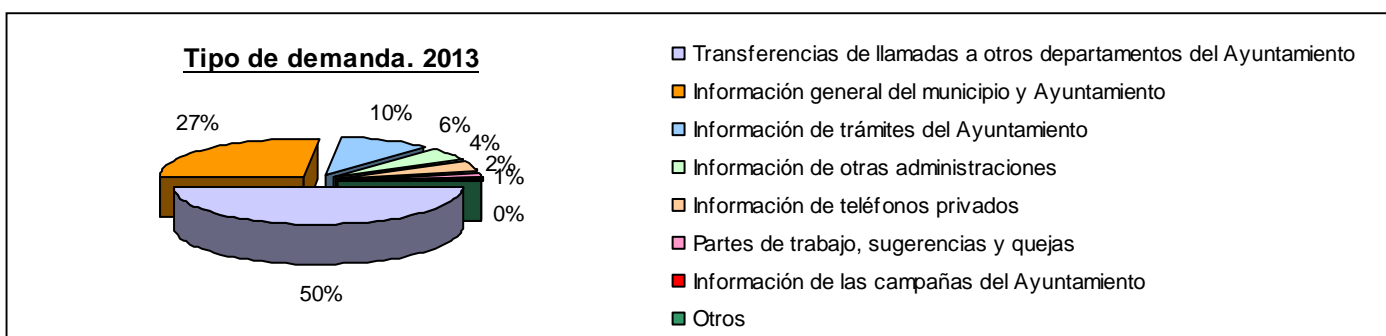
Fuente: Servicio de Atención al Ciudadano.  
Ayuntamiento de Parla.



### Tipo de demanda

	2012	2013
Transferencias de llamadas a otros departamentos del Ayuntamiento	24.933	21.684
Información general del municipio y Ayuntamiento	14.672	11.690
Información de trámites del Ayuntamiento	3.684	4.461
Información de otras administraciones	3.326	2.549
Información de teléfonos privados	2.019	1.820
Partes de trabajo, sugerencias y quejas	842	790
Información de las campañas del Ayuntamiento	617	392
Envíos de documentación de trámites del Ayuntamiento	41	90
Envíos de recibos de impuestos vencimiento periódico	193	47
<b>Total</b>	<b>50.327</b>	<b>43.523</b>

Fuente: Servicio de Atención al Ciudadano. Ayuntamiento de Parla.



## 1.3. Trámites realizados

	2003	2004	2005	2006	2007	2008	2009	2010	2011	2012	2013
Registro de entrada	40.390	41.266	51.020	62.917	79.852	71.023	66.626	69.543	64.552	62.451	69.276
Registros Ventanilla Única *	1.265	1.834	7.423	9.619	13.540	13.453	9.845	8.913	8.559	7.190	10.349
Registro de salida	21.095	19.410	23.556	25.678	14.110	12.675	12.872	14.529	11.236	9.357	12.146

\* El Ayuntamiento de Parla firmó el Protocolo de Adhesión al Convenio Marco de 15 de noviembre de 2007 entre la Comunidad de Madrid y la Administración General de Estado para la implantación de una Red de Oficinas Integradas de Atención al Ciudadano en el ámbito territorial de la Comunidad de Madrid. Desde diciembre de 2012, el Ayuntamiento de Parla es una Entidad Integrada en la Oficina de Registro Virtual de Entidades Locales (ORVE), que permite a la ciudadanía la presentación electrónica de cualesquier solicitud, escrito o comunicación dirigidas a la Administración General del Estado y al resto de la Administraciones Públicas adheridas al convenio.

Fuente: Servicio de Atención al Ciudadano. Ayuntamiento de Parla.

## 2. QUEJAS Y SUGERENCIAS CIUDADANAS

### Quejas y sugerencias recogidas \*

	2012	2013
Total de quejas	2.662	2.535
Ciudadanos que las realizan	2.006	1.870

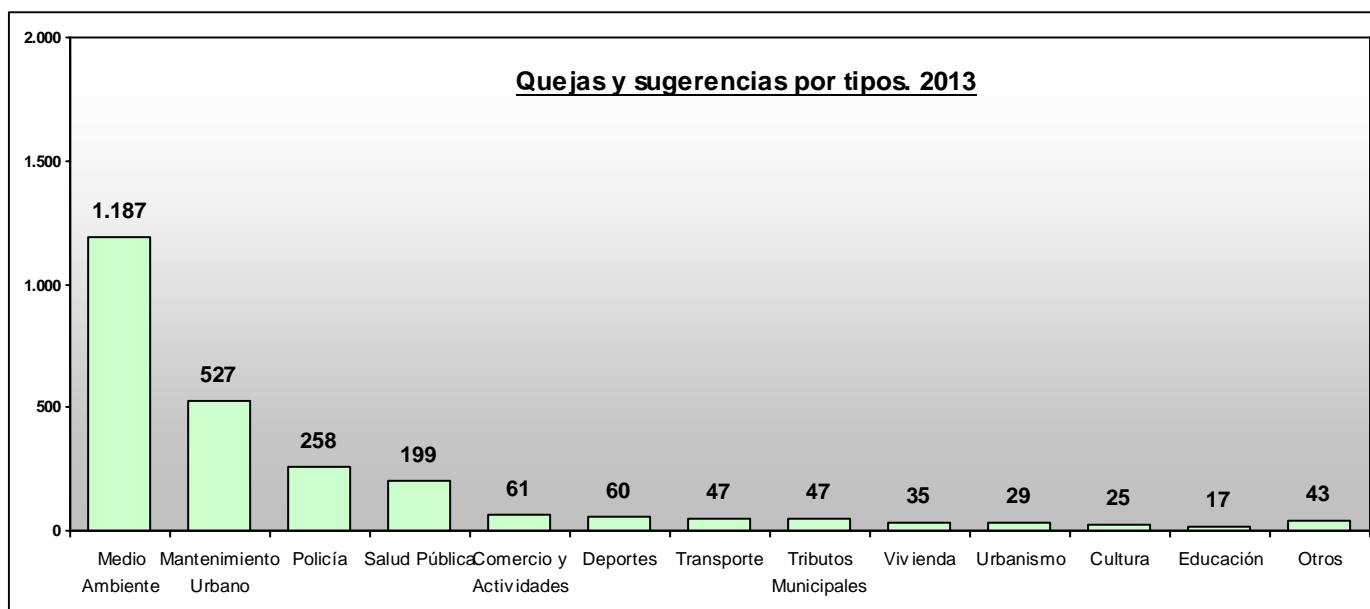
Los medios de recepción de quejas y sugerencias son el 010, el Servicio de Atención al Ciudadano y el Portal Web.

Fuente: Gabinete de Alcaldía. Ayuntamiento de Parla.

### Quejas y sugerencias. Tipos

	2013
Medio Ambiente	1.187
Mantenimiento Urbano	527
Policía	258
Salud Pública	199
Comercio y Actividades	61
Deportes	60
Transporte	47
Tributos Municipales	47
Vivienda	35
Urbanismo	29
Cultura	25
Educación	17
Otros	43
<b>Total</b>	<b>2.535</b>

Fuente: Gabinete de Alcaldía. Ayuntamiento de Parla.

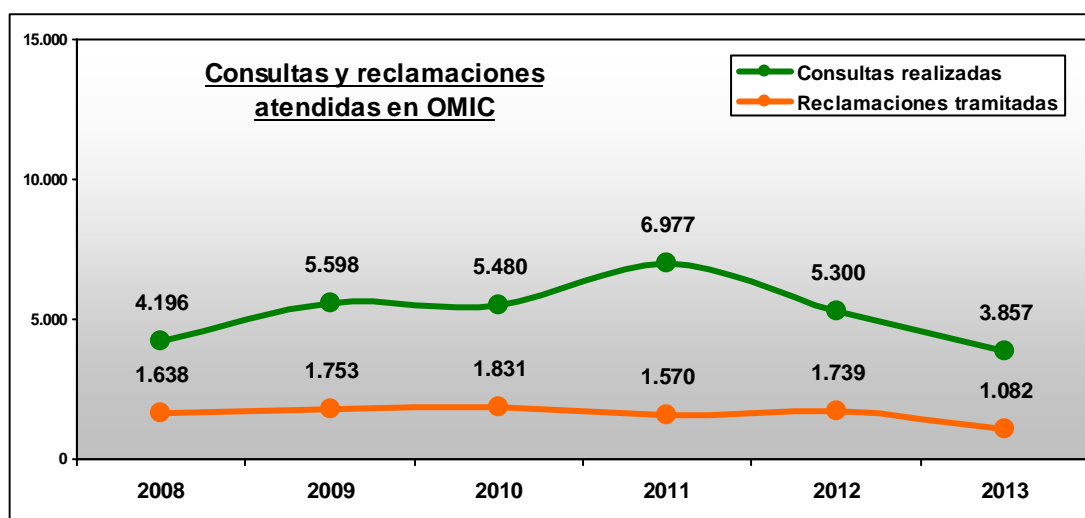


### 3. OFICINA MUNICIPAL DE INFORMACIÓN AL CONSUMIDOR (OMIC)

#### Consultas y reclamaciones

	2008	2009	2010	2011	2012	2013
Consultas realizadas	4.196	5.598	5.480	6.977	5.300	3.857
Reclamaciones tramitadas	1.638	1.753	1.831	1.570	1.739	1.082

Fuente: Unión de Consumidores de la Comunidad de Madrid (UCE-CM)



#### Reclamaciones tramitadas según sector

	2013
Telefonía móvil	219
Gas canalizado	111
Grandes superficies	93
Compañías eléctricas	59
Bancos	46
Internet	46
Telefonía fija	39
Taller automóvil	37
Otros	432
<b>Total</b>	<b>1.082</b>

Fuente: Unión de Consumidores de la Comunidad de Madrid (UCE-CM)

---

## **CAPÍTULO 13.**

# **MODERNIZACIÓN TECNOLÓGICA**



## 1. CERTIFICADO DIGITAL

### Certificado digital de la Fábrica de Moneda y Timbre \*

	2008	2009	2010	2011	2012	2013
Certificados digitales tramitados	156	665	995	952	983	1.141

\* En el año 2008 se firma el Convenio entre la Fábrica Nacional de Moneda y Timbre (FNMT) y el Ayuntamiento de Parla que habilita al SAC del Ayuntamiento de Parla como Oficina Acreditada de Registro de Certificados Electrónicos.

Fuente: Servicio de Atención al ciudadano. Ayuntamiento de Parla.

## 2. PÁGINA WEB MUNICIPAL Y SEDE ELECTRÓNICA

### Usuarios y visitas a la página web municipal

	2011	2012	2013
Número de visitas	456.779	669.214	661.311
Número de secciones visitadas		2.265.628	2.285.115
Media de páginas visitas		3,4	3,5
Tiempo medio de permanencia (en minutos)		2:27	2:28

Fuente: Gabinete de Comunicación. Ayuntamiento de Parla.

### Secciones visitadas

	2013
Visitas a la Home	1.407.159
Deportes	186.570
Agenda de actividades	115.061
Movilidad y transportes	100.220
Información sobre tramites administrativos	99.739
Teléfonos, contactos	90.849
Educación	47.226
Procesos Selectivos	42.209
Noticias	40.847
Farmacias de guardia	25.793
Callejero	14.452
Otras	114.990
<b>Total</b>	<b>2.285.115</b>

Fuente: Gabinete de Comunicación. Ayuntamiento de Parla.

### Trámites realizados a través de la página web municipal \*

	2008	2009	2010	2011	2012	2013
Con registro de entrada	20	95	164	148	95	124
Sin registro de entrada					317	341
<b>Total</b>	<b>20</b>	<b>95</b>	<b>164</b>	<b>148</b>	<b>412</b>	<b>465</b>

\* Trámites y gestiones realizadas con certificado digital. En diciembre de 2013 se pone en funcionamiento la Sede Electrónica. En este espacio, con Certificado Digital, se puede interactuar online de forma segura en un total de 80 trámites, además de realizar la descarga de todos los impresos, solicitudes e información de las gestiones que pueden realizarse con esta administración local.

Fuente: Servicio de Atención al ciudadano. Ayuntamiento de Parla.

## Dispositivo de acceso a la página web municipal

	Número de visitas		Tiempo medio de permanencia (en minutos)	
	2012	2013	2012	2013
PC	555.021	465.672	2:47	2:06
Tif. Móvil	100.290	167.901	1:08	2:06
Tableta	13.903	27.738	2:07	2:05
<b>Total</b>	<b>669.214</b>	<b>661.311</b>	<b>2:36</b>	<b>2:46</b>

Fuente: Gabinete de Comunicación. Ayuntamiento de Parla.

## Acceso al Portal Municipal desde teléfonos móviles y tabletas según marca y modelo

	2013	2013	
Apple iPhone	32.783	Samsung GT-S5830i Galaxy Ace	2.547
Apple iPad	19.293	SonyEricsson LT22i Xperia P LT22i	2.438
Samsung GT-I9100 Galaxy S II	8.048	Samsung GT-I9300 Galaxy S III	2.377
Samsung GT-I9300 Galaxy SIII	6.504	Samsung GT-N7100 Galaxy Note II	2.245
Samsung GT-S5830 Galaxy Ace	5.149	LG E610 Optimus L5	2.147
SonyEricsson ST25i Xperia U	4.241	Samsung GT-I9300 Galaxy S3	1.877
SonyEricsson MT11i Xperia Neo V	3.849	HTC A510 Wildfire S	1.805
SonyEricsson LT26i Xperia Arc HD	3.484	Samsung GT-P3110 Galaxy Tab 2 7.0	1.790
Samsung GT-I8190 Galaxy S III Mini	3.291	Samsung GT-I9003 Galaxy SL	1.718
Samsung GT-S5570 Galaxy Mini	2.806	Samsung GT-I9000 Galaxy S	1.578
SonyEricsson LT18i Xperia Arc	2.740	Samsung GT-P5110 Galaxy Tab 2 10.1	1.554
Samsung GT-I9505 Galaxy S IV	2.631	Otros	76.203
Samsung GT-I9001	2.584	<b>Total accesos desde móviles y tabletas</b>	<b>195.682</b>

Fuente: Gabinete de Comunicación. Ayuntamiento de Parla.

## 3. REDES SOCIALES

### Usuarios / seguidores en las redes sociales del Ayuntamiento

	2013
Facebook: <a href="https://www.facebook.com/ayuntamientoparla">https://www.facebook.com/ayuntamientoparla</a>	4.851
Twitter: <a href="https://twitter.com/aytoparla">https://twitter.com/aytoparla</a>	2.840

Fuente: Gabinete de Comunicación. Ayuntamiento de Parla.

### Visitas al Portal Web Municipal desde redes sociales

	2012	2013
Facebook	18.701	21.269
Twitter	4.203	4.244
Blogger	529	542
WordPress	513	189
Otros	536	70
<b>Total</b>	<b>24.482</b>	<b>26.314</b>

Fuente: Gabinete de Comunicación. Ayuntamiento de Parla.

## 4. FORMACIÓN EN EL USO DE NUEVAS TECNOLOGÍAS

	2011	2012	2013
Total ciudadanos formados *	681	704	806

\* Incluye cursos de formación en TIC impartidos por el Centro de Iniciativas empresariales a personas mayores, mujeres, personas desempleadas y AMPAS.

Fuente: Gabinete de Comunicación. Ayuntamiento de Parla.

---

## **CAPÍTULO 14.**

# **ELECCIONES**

# 1. SECCIONES Y COLEGIOS ELECTORALES EN LOS ÚLTIMOS COMICIOS (ELECCIONES GENERALES DEL 20 DE NOVIEMBRE DE 2011)

## 1.1. Reparto secciones y mesas según local electoral.

Sección	Mesa	Local electoral	Sección	Mesa	Local electoral
1 A		C.E.I.P. La Paloma	33 U		C.E.I.P. Rosa Luxemburgo
1 B		C.E.I.P. La Paloma	34 A		C.E.I.P. Luis Vives
2 U		E.P.A. Ramón y Cajal	34 B		C.E.I.P. Luis Vives
3 A		Casa de la Cultura-Teatro Jaime Salom	35 U		Centro de día Jose Luís Sampedro
3 B		Casa de la Cultura-Teatro Jaime Salom	36 A		C.E.I.P. Pablo Picasso
4 A		Casa de la Cultura-Teatro Jaime Salom	36 B		C.E.I.P. Pablo Picasso
4 B		Casa de la Cultura-Teatro Jaime Salom	37 U		C.E.I.P. Ciudad de Parla
5 A		C.E.I.P. Rosa Luxemburgo	38 A		C.E.I.P. Séneca
5 B		C.E.I.P. Rosa Luxemburgo	38 B		C.E.I.P. Séneca
6 A		C.E.I.P. Antonio Machado	39 A		C.E.I.P. María Moliner
6 B		C.E.I.P. Antonio Machado	39 B		C.E.I.P. María Moliner
7 A		E.P.A. Ramón y Cajal	40 U		C.E.I.P. Miquel Delibes
7 B		E.P.A. Ramón y Cajal	41 A		C.E.I.P. Virgen del Carmen
8 A		C.E.I.P. Gerardo Diego	41 B		C.E.I.P. Virgen del Carmen
8 B		C.E.I.P. Gerardo Diego	42 A		C.E.I.P. Los Lagos
9 A		C.E.I.P. La Paloma	42 B		C.E.I.P. Los Lagos
9 B		C.E.I.P. La Paloma	43 A		Centro Dulce Chacón
10 U		C.E.I.P. Virgen del Carmen	43 B		Centro Dulce Chacón
11 A		C.E.I.P. Giner de los Ríos	44 A		C.E.I.P. Virgen del Carmen
11 B		C.E.I.P. Giner de los Ríos	44 B		C.E.I.P. Virgen del Carmen
12 A		C.E.I.P. Miquel Hernández	45 U		C.E.I.P. María Moliner
12 B		C.E.I.P. Miquel Hernández	46 U		C.E.I.P. Ciudad de Mérida
13 A		C.E.I.P. Pablo Picasso	47 A		C.E.I.P. Ciudad de Parla
13 B		C.E.I.P. Pablo Picasso	47 B		C.E.I.P. Ciudad de Parla
14 U		C.E.I.P. Clara Campoamor	48 A		C.E.I.P. José Hierro
15 U		C.E.I.P. Clara Campoamor	48 B		C.E.I.P. José Hierro
16 A		Centro de día Jose Luís Sampedro	49 A		C.E.I.P. Gerardo Diego
16 B		Centro de día Jose Luís Sampedro	49 B		C.E.I.P. Gerardo Diego
17 A		C.E.I.P. Clara Campoamor	50 A		C.E.I.P. Rosa Montero
17 B		C.E.I.P. Clara Campoamor	50 B		C.E.I.P. Rosa Montero
18 A		C.E.I.P. Luis Vives	51 A		C.E.I.P. Rosa Montero
18 B		C.E.I.P. Luis Vives	51 B		C.E.I.P. Rosa Montero
19 U		C.E.I.P. Pablo Picasso	52 A		Casa de la Juventud
20 U		Centro de día Jose Luís Sampedro	52 B		Casa de la Juventud
21 A		C.E.I.P. Giner de los Ríos	52 C		Casa de la Juventud
21 B		C.E.I.P. Giner de los Ríos	53 A		C.E.I.P. José Hierro
22 U		C.E.I.P. Antonio Machado	53 B		C.E.I.P. José Hierro
23 A		C.E.I.P. Rosa Luxemburgo	54 A		Casa de la Juventud
23 B		C.E.I.P. Rosa Luxemburgo	54 B		Casa de la Juventud
24 A		C.E.I.P. Magerit	55 U		C.E.I.P. Los Lagos
24 B		C.E.I.P. Magerit	56 A		C.E.I.P. José Hierro
25 A		C.E.I.P. Ciudad de Parla	56 B		C.E.I.P. José Hierro
25 B		C.E.I.P. Ciudad de Parla	56 C		C.E.I.P. José Hierro
26 A		C.E.I.P. Miquel Hernández	57 A		C.E.I.P. José Hierro
26 B		C.E.I.P. Miguel Hernández	57 B		C.E.I.P. José Hierro
27 A		C.E.I.P. Miquel Delibes	57 C		C.E.I.P. José Hierro
27 B		C.E.I.P. Miquel Delibes	58 A		C.E.I.P. Séneca
28 A		Centro Dulce Chacón	58 B		C.E.I.P. Séneca
28 B		Centro Dulce Chacón	59 A		C.E.I.P. Rosa Montero
29 A		C.E.I.P. Ciudad de Mérida	59 B		C.E.I.P. Rosa Montero
29 B		C.E.I.P. Ciudad de Mérida	60 A		C.E.I.P. Rosa Montero
30 A		C.E.I.P. Magerit	60 B		C.E.I.P. Rosa Montero
30 B		C.E.I.P. Magerit	61 U		Casa de la Juventud
31 A		C.E.I.P. Séneca	62 A		C.E.I.P. Gerardo Diego
31 B		C.E.I.P. Séneca	62 B		C.E.I.P. Gerardo Diego
32 U		C.E.I.P. Ciudad de Mérida			

Fuente: Padrón Municipal de Habitantes. Ayuntamiento de Parla.

## 2. RESULTADOS ELECTORALES

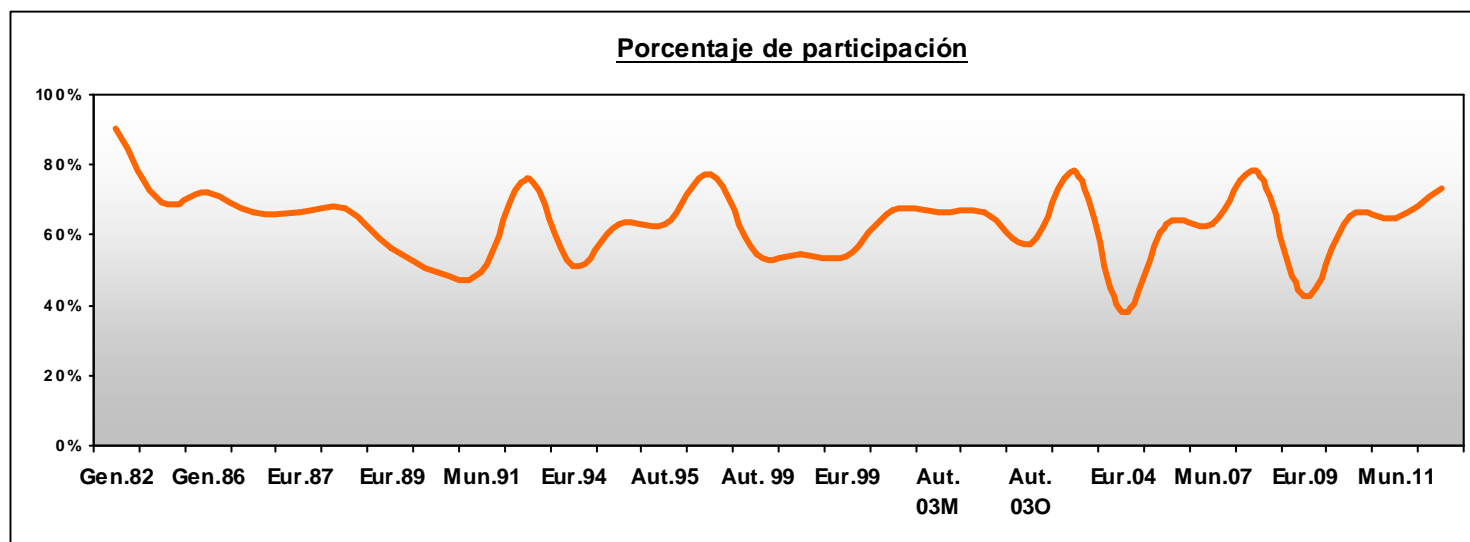
### 2.1. Total electores y resultados procesos electorales desde 1982

Año	Comicios	Electores	Votantes	Votos nulos	VOTOS VÁLIDOS					
					Votos en blanco	VOTOS A CANDIDATURAS				
						PSOE	PP (AP hasta 1986)	IU (PCE hasta 1986)	UPyD	Resto partidos
1982	Congreso diputados	31.575	28.502	1.026	57	19.807	3.877	1.939		7.612
1983	Locales	34.003	23.635	0	0	18.201	2.663	2.675		96
1986	Congreso diputados	38.677	27.942	489	119	15.346	3.787	2.550		5.651
1987	Locales	38.565	25.677	289	253	13.033	2.932	4.330		4.840
1987	Parlamento Europeo	38.646	25.704	270	183	13.597	3.198	2.900		5.556
1989	Congreso diputados	42.644	28.860	91	117	13.374	3.979	6.583		4.716
1989	Parlamento Europeo	40.963	22.963	262	256	10.618	2.134	3.500		6.193
1991	Asamblea C. Madrid	44.726	22.182	78	156	10.017	4.162	5.637		2.132
1991	Locales	44.822	22.198	106	231	9.475	3.925	6.733		1.724
1993	Congreso diputados	47.294	36.112	135	174	17.318	8.716	7.705		2.064
1994	Parlamento Europeo	49.521	25.201	65	212	7.753	7.579	8.208		1.384
1995	Asamblea C. Madrid	51.333	32.497	106	262	12.153	9.899	9.170		907
1995	Locales	51.474	32.553	126	380	11.548	8.994	10.684		821
1996	Congreso diputados	52.804	40.910	138	274	16.710	12.697	10.198		893
1999	Asamblea C. Madrid	55.907	30.353	146	418	13.551	10.670	4.352		1.216
1999	Locales	56.070	30.557	145	542	12.475	10.236	5.596		1.563
1999	Parlamento Europeo	55.909	30.046	117	415	13.455	10.222	4.259		1.578
2000	Congreso diputados	57.050	38.355	193	477	16.725	13.847	4.910		2.203
2003 *	Asamblea C. Madrid	60.422	40.112	124	451	25.250	10.197	2.897		1.193
2003	Locales	60.444	40.197	204	379	30.133	6.193	2.530		758
2003 **	Asamblea C. Madrid	60.604	34.795	79	321	22.067	8.947	2.648		733
2004	Congreso diputados	60.579	47.309	219	643	29.354	12.456	3.315		1.322
2004	Parlamento Europeo	60.710	23.231	42	110	14.964	6.382	1.326		407
2007	Asamblea C. Madrid	62.104	39.320	143	498	21.776	12.980	2.850		1.073
2007	Locales	62.638	39.537	195	537	29.281	6.534	2.421		569
2008	Congreso diputados	65.100	50.758	332	383	26.439	18.540	2.818	1.049	1.197
2009	Parlamento Europeo	68.824	29.360	194	332	14.037	10.628	1.726	1.361	1.082
2011	Asamblea C. Madrid	71.828	46.885	667	973	20.242	17.320	3.887	2.187	1.609
2011	Locales	72.800	47.289	780	1.208	17.274	17.252	6.671	2.568	1.536
2011	Congreso diputados	72.603	53.231	707	681	16.172	21.993	5.683	6.239	1.756

\* mes de mayo

\*\* mes de octubre

Fuente: Subdirección General de Política Interior y Procesos Electorales. Ministerio del Interior.



## 2.2. Porcentajes de voto a candidaturas <sup>(1)</sup>

Año	Comicios	PSOE	PP (AP hasta 1986)	IU (PCE hasta 1986)	UPyD	Resto de partidos
1982	Congreso diputados	72,09%	14,11%	7,06%		27,70%
1983	Locales	77,01%	11,27%	11,32%		0,41%
1986	Congreso diputados	59,84%	14,77%	9,94%		22,04%
1987	Locales	51,34%	11,55%	17,06%		19,06%
1987	Parlamento Europeo	53,46%	12,57%	11,40%		21,84%
1989	Congreso diputados	46,49%	13,83%	22,88%		16,39%
1989	Parlamento Europeo	46,77%	9,40%	15,42%		27,28%
1991	Asamblea C. Madrid	45,32%	18,83%	25,50%		9,65%
1991	Locales	42,89%	17,77%	30,48%		7,80%
1993	Congreso diputados	48,14%	24,23%	21,42%		5,74%
1994	Parlamento Europeo	30,84%	30,15%	32,65%		5,51%
1995	Asamblea C. Madrid	37,52%	30,56%	28,31%		2,80%
1995	Locales	35,61%	27,74%	32,95%		2,53%
1996	Congreso diputados	40,98%	31,14%	25,01%		2,19%
1999	Asamblea C. Madrid	44,86%	35,32%	14,41%		4,03%
1999	Locales	41,02%	33,66%	18,40%		5,14%
1999	Parlamento Europeo	44,96%	34,15%	14,23%		5,27%
2000	Congreso diputados	43,83%	36,28%	12,87%		5,77%
2003 *	Asamblea C. Madrid	63,14%	25,50%	7,24%		2,98%
2003	Locales	75,35%	15,49%	6,33%		1,90%
2003 **	Asamblea C. Madrid	63,56%	25,77%	7,63%		2,11%
2004	Congreso diputados	62,34%	26,45%	7,04%		2,81%
2004	Parlamento Europeo	64,53%	27,52%	5,72%		1,76%
2007	Asamblea C. Madrid	55,58%	33,13%	7,27%		2,74%
2007	Locales	74,43%	16,61%	6,15%		1,45%
2008	Congreso diputados	52,43%	36,77%	5,59%	2,08%	2,37%
2009	Parlamento Europeo	48,13%	36,44%	5,92%	4,67%	3,71%
2011	Asamblea C. Madrid	43,80%	37,47%	8,41%	4,73%	3,48%
2011	Locales	37,14%	37,09%	14,34%	5,52%	3,30%
2011	Congreso diputados	30,79%	41,87%	10,82%	11,88%	3,34%

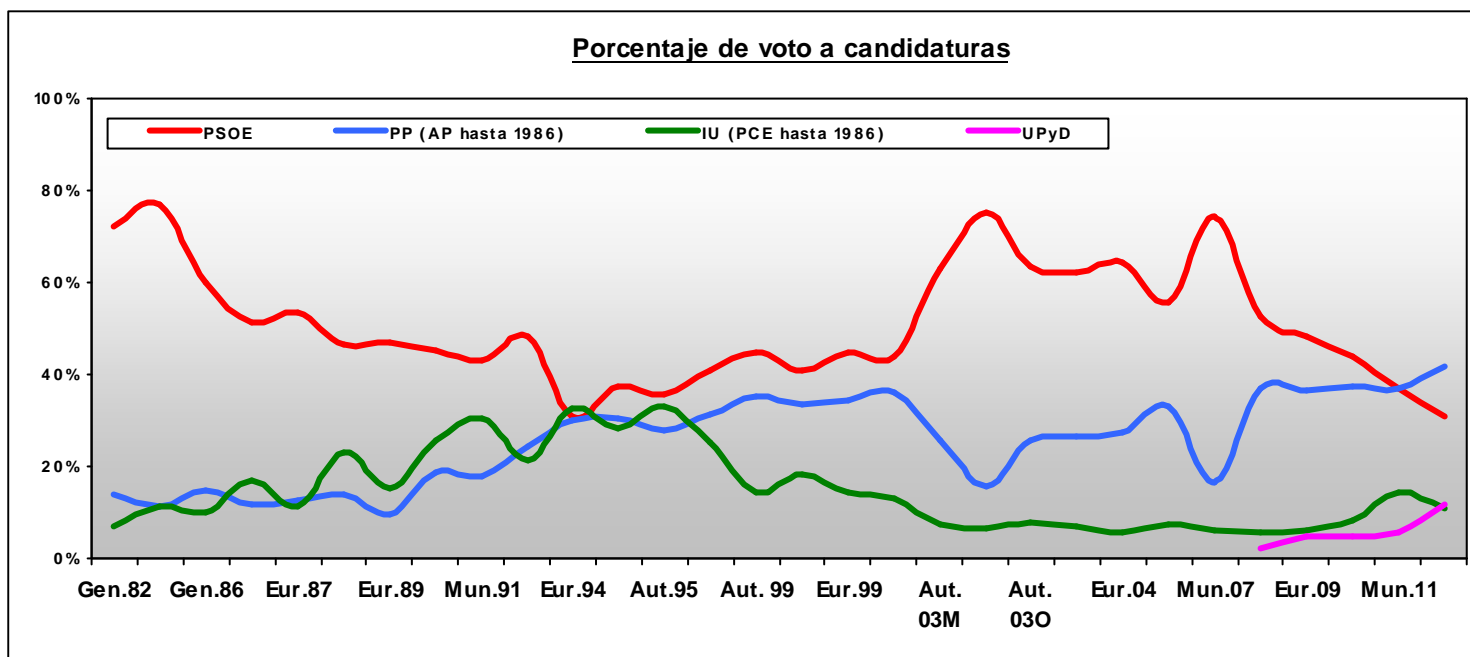
(1) Calculado sobre el total de voto válido

\* mes de mayo

\*\* mes de octubre

Fuente: Subdirección General de Política Interior y Procesos Electorales. Ministerio del Interior.

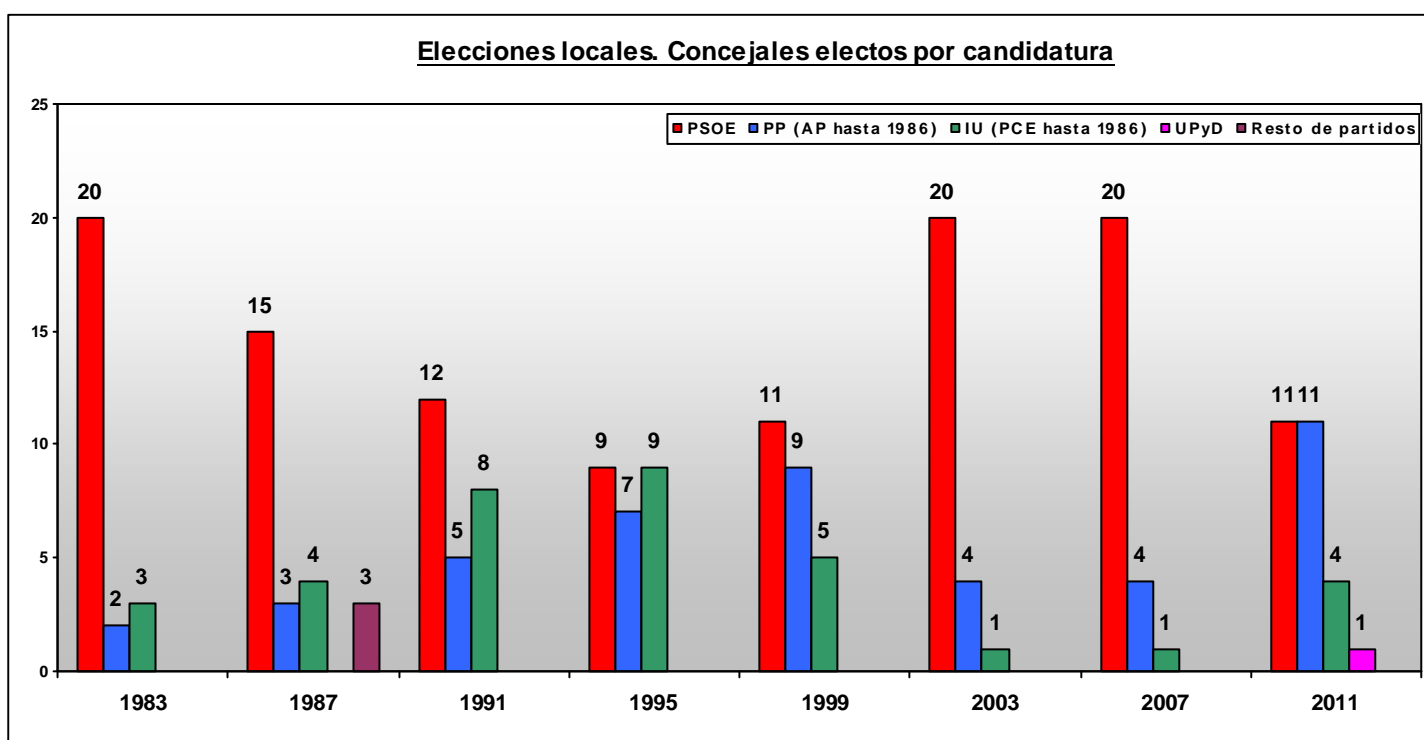
**Porcentaje de voto a candidaturas**



## 2.3. Elecciones locales. Concejales electos por candidatura

Año	PSOE	PP (AP hasta 1986)	IU (PCE hasta 1986)	UPyD	Resto de partidos	Total concejales
1983	20	2	3			25
1987	15	3	4		3	25
1991	12	5	8		0	25
1995	9	7	9		0	25
1999	11	9	5		0	25
2003	20	4	1		0	25
2007	20	4	1		0	25
2011	11	11	4	1	0	27

Fuente: Subdirección General de Política Interior y Procesos Electorales. Ministerio del Interior.



---

## **CAPÍTULO 15.**

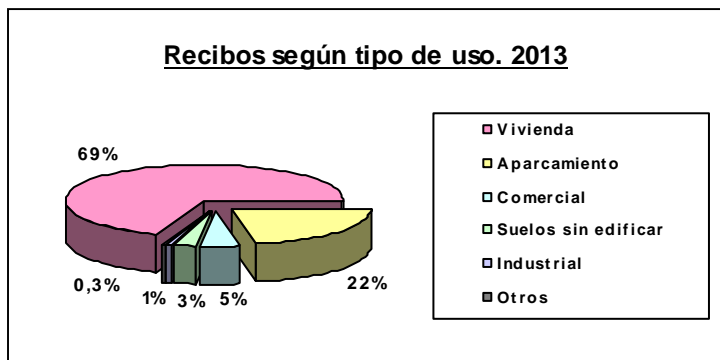
# **IMPUESTOS**



## 1. IMPUESTO DE BIENES INMUEBLES (IBI)

### Recibos según tipo de uso

Tipo de uso	2013
Vivienda	45.685
Aparcamiento	14.240
Comercial	3.156
Suelos sin edificar	1.643
Industrial	554
Otros	192
<b>Total</b>	<b>65.470</b>



Fuente: Padrón de Impuesto de Bienes Inmuebles (IBI). Ayuntamiento de Parla

### Recibos con bonificación

Tipo de uso \ Tipo bonificación	Vivienda protección oficial *	Familia Numerosa **	Equipamiento público	Otros ***	TOTAL
Vivienda	360	343	17	22	742
Aparcamiento			3	1	4
Comercial			11	6	17
Suelos sin edificar			202	5	207
Industrial			13	1	14
Otros			62	12	74
<b>Total</b>	<b>360</b>	<b>343</b>	<b>308</b>	<b>47</b>	<b>1.058</b>

\* 50% bonificación en la cuota íntegra del impuesto durante un plazo de tres años desde la calificación definitiva como vivienda de protección oficial.

\*\* Entre el 10% y el 90% de bonificación en la cuota íntegra del impuesto, según tipo de familia numerosa y valor catastral de la vivienda.

\*\*\* Otras exenciones aplicadas en cumplimiento de la Ley Reguladora de las Haciendas Locales.

Fuentes: Padrón de Impuesto de Bienes Inmuebles (IBI). Ayuntamiento de Parla

Ordenanza Fiscal Reguladora del Impuesto de Bienes Inmuebles. Ayuntamiento de Parla

### Cuantías IBI

Tipo de uso	Cuota íntegra *	Bonificaciones	Deuda tributaria **	Cuantía media
Vivienda	14.287.384,34 €	101.352,71 €	14.186.031,63 €	310,52 €
Aparcamiento	568.222,61 €	1.475,99 €	566.718,56 €	39,80 €
Comercial	2.181.293,58 €	14.199,16 €	2.167.094,42 €	686,66 €
Suelos sin edificar	2.358.561,36 €	348.959,02 €	2.009.601,02 €	1.223,13 €
Industrial	713.770,10 €	18.595,91 €	695.172,88 €	1.254,82 €
Otros	1.014.460,80 €	570.839,45 €	443.579,80 €	2.310,31 €
<b>Total</b>	<b>21.123.692,79 €</b>	<b>1.055.422,24 €</b>	<b>20.068.198,31 €</b>	<b>306,53 €</b>

\* Cuota del impuesto antes de aplicarle la posible bonificación. Se calcula partiendo de la base liquidable del valor catastral de la vivienda, aplicando el tipo de gravamen fijado por el Ayuntamiento (entre el 0,4% y el 1,10%). En Parla el tipo impositivo en 2013 para vivienda se fijó en 0,46%.

\*\* Cantidad resultante de aplicar las bonificaciones a la cuota íntegra.

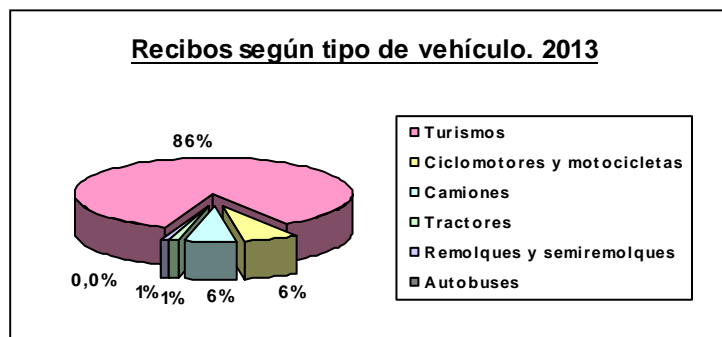
Fuente: Padrón de Impuesto de Bienes Inmuebles (IBI). Ayuntamiento de Parla.

## 2. IMPUESTO SOBRE VEHÍCULOS DE TRACCIÓN MECÁNICA (IVTM)

### Recibos según tipo de vehículo

Tipo de vehículo	2013
Turismos	46.693
Ciclomotores y motocicletas	3.428
Camiones	3.268
Tractores	642
Remolques y semiremolques	463
Autobuses	12
<b>Total</b>	<b>54.506</b>

Fuente: Padrón de Impuesto de Vehículos de Tracción Mecánica (IVTM).  
Ayuntamiento de Parla.

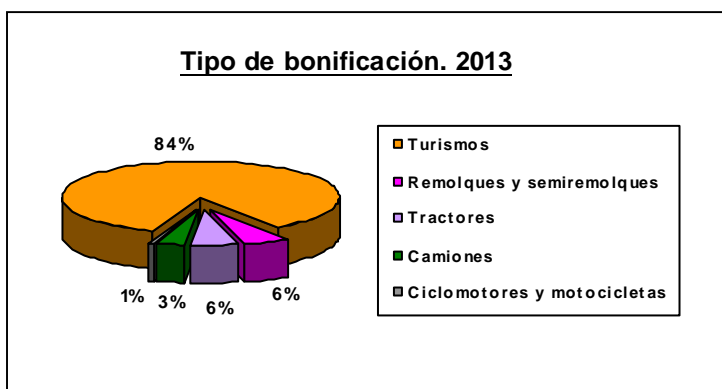


### Recibos con bonificación \*

Tipo de bonificación	2013
Turismos	1.849
Remolques y semiremolques	123
Tractores	121
Camiones	72
Ciclomotores y motocicletas	13
Autobuses	0
<b>Total</b>	<b>2.178</b>

\* Bonificaciones aplicadas según la Ordenanza Fiscal Reguladora del Impuesto sobre vehículos de tracción mecánica. Ayuntamiento de Parla

Fuente: Padrón de Impuesto de Vehículos de Tracción Mecánica (IVTM).  
Ayuntamiento de Parla.



### Cuantías IVTM \*

Tipo de uso	Cuota íntegra *	Bonificaciones	Deuda tributaria ***	Cuantía media
Turismos	5.386.803,91 €	223.264,33 €	5.163.539,58 €	110,58 €
Ciclomotores y motocicletas	94.056,17 €	443,04 €	93.613,13 €	27,31 €
Camiones	401.841,19 €	10.326,30 €	391.514,89 €	119,80 €
Tractores	62.954,13 €	11.445,30 €	51.508,83 €	80,23 €
Remolques y semiremolques	53.925,62 €	7.032,62 €	46.893,00 €	101,28 €
Autobuses	3.299,20 €	0 €	3.299,20 €	274,93 €
<b>Total</b>	<b>6.002.880,22 €</b>	<b>252.511,59 €</b>	<b>5.750.368,63 €</b>	<b>105,50 €</b>

\* Cuota Íntegra y Bonificaciones aplicadas según la Ordenanza Fiscal Reguladora del Impuesto sobre vehículos de tracción mecánica.

\*\* Cuota del impuesto antes de aplicarle la posible bonificación.

\*\*\* Cantidad resultante de aplicar las bonificaciones a la cuota íntegra.

Fuentes: Padrón de Impuesto de Vehículos de Tracción Mecánica (IVTM). Ayuntamiento de Parla.

Ordenanza Fiscal Reguladora del Impuesto sobre Vehículos de Tracción Mecánica.

---

## **CAPÍTULO 16.**

# **RECURSOS MUNICIPALES**

## 1. RECURSOS HUMANOS

### Plantilla Municipal

	Mujeres	Hombres	Total
<b>Personas empleadas en 2013</b>	<b>252</b>	<b>441</b>	<b>693</b>

Fuente: Área de Recursos Humanos. Ayuntamiento de Parla

### Trabajadores según área

	2013
Seguridad Ciudadana y Movilidad	160
RR.HH y Régimen Interior	93
Obras Públicas, Sostenibilidad y Servicios a la Comunidad	88
Área Social e Igualdad	86
Urbanismo, Nuevas Tecnologías y Actividad Empresarial	71
Deportes, Educación, Cultura y Juventud	64
Órganos de Gobierno	41
Hacienda, Patrimonio y Contratación	40
Presidencia, Formación y Empleo	37
Alcaldía	13
<b>Total</b>	<b>693</b>

Fuente: Área de Recursos Humanos. Ayuntamiento de Parla

### Trabajadores según tipo de contrato

	2013
Altos cargos (Concejales) *	20
Personal eventual (Cargos de confianza) **	21
Funcionarios de carrera	61
Funcionarios policía local	151
Funcionarios interinos	20
Laboral fijo	152
Laboral indefinido	244
Personal contrato relevo	16
Jubilados parciales	8
<b>Total</b>	<b>693</b>

\* En 2014 el número de concejales liberados se ha reducido a 17

\*\* En 2014 el número de cargos de confianza se ha reducido a 19

Fuente: Área de Recursos Humanos. Ayuntamiento de Parla

## 2. PARQUE MÓVIL MUNICIPAL

### Parque móvil municipal. 2013

Servicio	Tipo vehículo				Total
	Turismo	Camión	Motocicleta	Otros	
Limpieza viaria y recogida de basura	1	32			33
Servicios a la Comunidad	18	6		8	32
Policía Local	18		8		26
Protección Civil	3	2			5
Movilidad	3				3
Actividades	2				2
Alcaldía	1				1
Deportes	1				1
Almacén Municipal	1				1
Urbanismo	1				1
<b>Total</b>	<b>49</b>	<b>40</b>	<b>8</b>	<b>8</b>	<b>105</b>

Fuente: Concejalía de Movilidad. Ayuntamiento de Parla

### 3. PRESUPUESTO

#### Presupuesto de gastos. Clasificación económica

Capítulo	Denominación	Prórroga 2014 Créditos Totales (01/01/2014)
1	Gastos de personal	34.137.598,42 €
2	Gastos corrientes en bienes y servicios	54.168.737,65 €
3	Gastos financieros	2.502.929,57 €
4	Transferencias corrientes	5.073.300,00 €
6	Inversiones reales	8.931.000,00 €
7	Transferencias de capital	51.000,00 €
8	Activos financieros	0,00 €
9	Pasivos financieros	9.549.310,00 €
<b>Total</b>		<b>114.413.875,64 €</b>

Fuente: Concejalía de Hacienda. Ayuntamiento de Parla

#### Gastos. Clasificación por programas

Área	Descripción	Total 01/01/2014
0	Deuda Pública	11.957.894,08 €
1	Servicios Públicos Básicos	41.076.594,54 €
2	Actuaciones de Protección y Promoción Social	11.825.208,92 €
3	Producción Bienes de Carácter Preferente	15.837.163,26 €
4	Actuaciones de Carácter Económico	15.483.008,96 €
9	Actuaciones de Carácter General	18.234.005,88 €
<b>Total</b>		<b>114.413.875,64 €</b>

Fuente: Concejalía de Hacienda. Ayuntamiento de Parla

#### Presupuesto de Ingresos

Área	Descripción	Total 01/01/2014
1	Impuestos Directos	24.282.814,00 €
2	Impuestos Indirectos	25.599.075,08 €
3	Tasas, Precios Públicos y otros ingresos	15.510.137,17 €
4	Transferencias Corrientes	49.263.463,79 €
5	Ingresos Patrimoniales	549.864,62 €
6	Enajenación de Inversiones Reales	-
7	Transferencias de Capital	15.000,00 €
8	Activos Financieros	-
9	Pasivos Financieros	-
<b>Total</b>		<b>115.220.354,66 €</b>

Fuente: Concejalía de Hacienda. Ayuntamiento de Parla

## 4. CONTRATACIÓN

### Contratos Públicos. Previsión para 2014

Concejalía	Total de contratos
Actividades, Nuevas Tecnologías y Desarrollo Empresarial	18
Área Social e Igualdad	20
Deportes, Educación, Cultura, Juventud e Infancia	24
Hacienda, Patrimonio, Contratación, Régimen Interior y Recursos Humanos	27
Obras Públicas, Sostenibilidad y Servicios a la Comunidad	20
Presidencia, Empleo y Formación	11
Seguridad Ciudadana y Movilidad	6
Urbanismo, Políticas Transversales y Participación Ciudadana	7
<b>Total</b>	<b>133</b>

Fuente: Concejalía de Hacienda. Ayuntamiento de Parla

### Contratos Públicos. Previsión para 2014

Cuantía total	% sobre presupuesto 2014
<b>30.328.337,54 €</b>	<b>26%</b>

Fuente: Concejalía de Hacienda. Ayuntamiento de Parla