

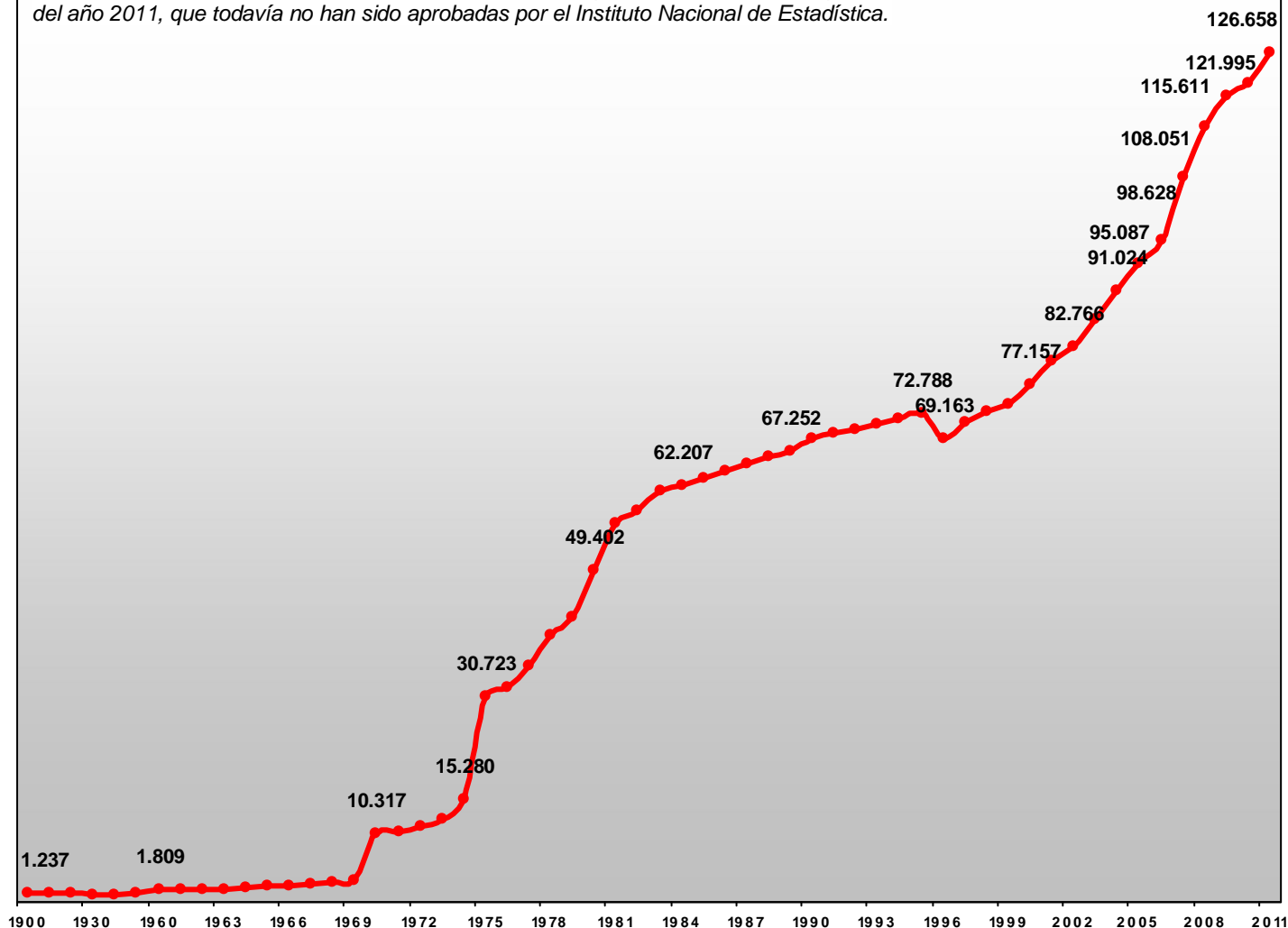
# **ANUARIO DEMOGRÁFICO 2011**

*Datos extraídos del Padrón Municipal de  
habitantes a 1 de enero de 2012*

# **ESTRUCTURA DE LA POBLACIÓN**

## EVOLUCIÓN DE LA POBLACIÓN DEL MUNICIPIO

*Nota: Todos los datos se refieren a las cifras oficiales de población del INE, excepto los del año 2011, que todavía no han sido aprobadas por el Instituto Nacional de Estadística.*

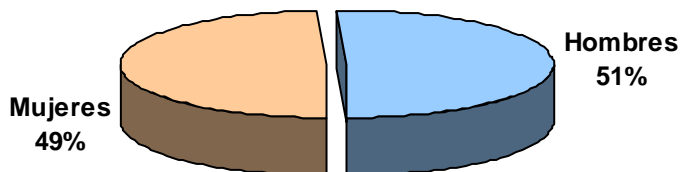


A principios de siglo XX, el municipio de Parla contaba con una población de derecho de 1.237 habitantes. Esta población aumentó progresivamente hasta finales de los sesenta, momento en que la ciudad vivió su gran explosión demográfica coincidiendo con un gran fenómeno migratorio dentro de nuestro país, cuando las poblaciones de las zonas rurales emigraron a las grandes ciudades en busca de trabajo. Casi un millón de personas llegaron a la provincia de Madrid, en su mayoría provenientes de Castilla la Mancha, Extremadura y Andalucía, y empiezan a habitar las localidades limítrofes con la capital, debido al precio de la vivienda más asequible y las buenas comunicaciones por carretera. A principios de los años 80 Parla contaba con cerca de 50.000 habitantes, una población 26 veces superior a la que tenía en el año 1960.

Los nuevos desarrollos urbanísticos (especialmente la construcción de 13.800 viviendas en Parla Este) han hecho que desde el año 2000 la ciudad esté experimentando su segundo gran desarrollo poblacional, hasta alcanzar los cerca de 130.000 habitantes.

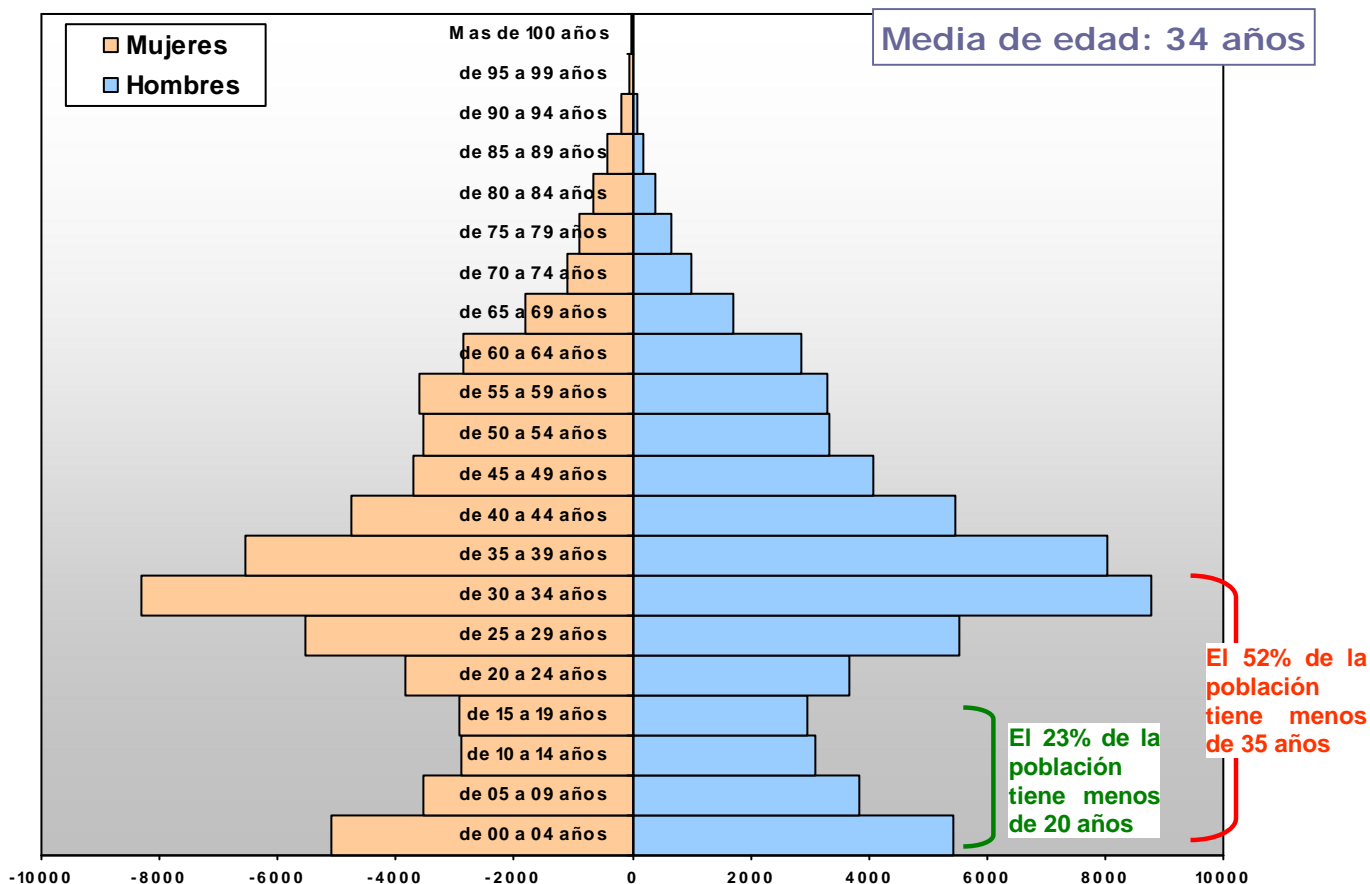
En un futuro más lejano, los nuevos crecimientos urbanísticos que establece la Revisión del Plan General de Ordenación Urbana plantean la construcción de aproximadamente 9.360 nuevas viviendas, que supondrán un nuevo incremento de la población del municipio. El Foro Ciudadano, proyecto participativo en el que se revisó el PGOU, fijó el techo poblacional de Parla en no más de 150.000 habitantes.

## DISTRIBUCIÓN DE LA POBLACIÓN SEGÚN SEXO Y GRUPO DE EDAD



	Mujeres	Hombres	TOTAL
de 00 a 04 años	5.090	5.417	10.507
de 05 a 09 años	3.549	3.836	7.385
de 10 a 14 años	2.893	3.089	5.982
de 15 a 19 años	2.921	2.951	5.872
de 20 a 24 años	3.839	3.681	7.520
de 25 a 29 años	5.541	5.535	11.076
de 30 a 34 años	8.293	8.771	17.064
de 35 a 39 años	6.534	8.039	14.573
de 40 a 44 años	4.752	5.463	10.215
de 45 a 49 años	3.690	4.088	7.778
de 50 a 54 años	3.543	3.346	6.889
de 55 a 59 años	3.603	3.309	6.912
de 60 a 64 años	2.854	2.872	5.726
de 65 a 69 años	1.819	1.698	3.517
de 70 a 74 años	1.096	997	2.093
de 75 a 79 años	891	644	1.535
de 80 a 84 años	672	388	1.060
de 85 a 89 años	428	192	620
de 90 a 94 años	187	77	264
de 95 a 99 años	51	8	59
Mas de 100 años	9	2	11
<b>TOTAL</b>	<b>62.255</b>	<b>64.403</b>	<b>126.658</b>

Como se puede observar en la pirámide de población Parla es una ciudad eminentemente joven, donde el 40% de la población aún no ha cumplido los 30 años, lo que hace que la tasa de natalidad sea de las más elevadas de la Comunidad de Madrid (19 nacimientos por cada 1.000 habitantes). La tasa de vejez es, en contraposición, muy baja (7%).

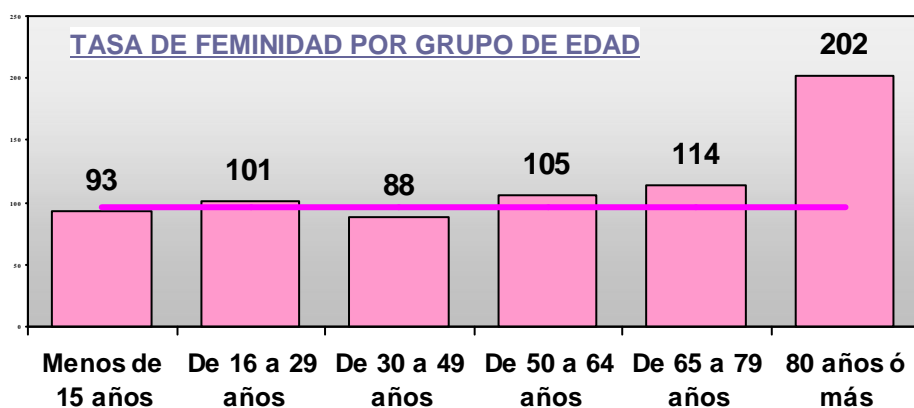


## INDICADORES DEMOGRÁFICOS

Los indicadores demográficos ofrecen la posibilidad de describir la estructura sociodemográfica de la ciudadanía (por sexo y edad) de un modo sintético.

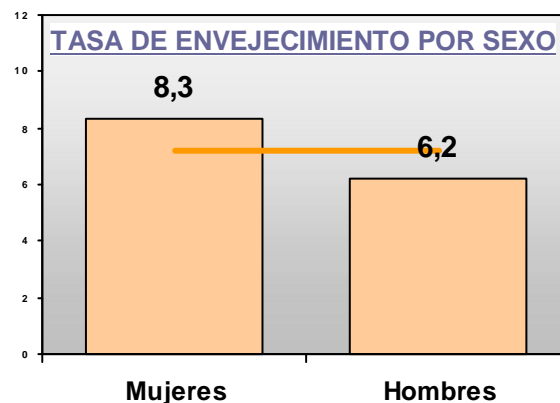
A continuación se ofrece un cuadro resumen de los principales indicadores de este tipo, que informan sobre las tendencias del envejecimiento o sobre la dependencia entre población activa e inactiva.

INDICADOR	FÓRMULA MATEMÁTICA	VALOR	INTERPRETACIÓN
tasa de feminidad	$(N^{\circ} \text{ de mujeres} / n^{\circ} \text{ de varones}) \times 100.$	96,7	Por cada 100 hombres hay 97 mujeres
Tasa de envejecimiento	$(N^{\circ} \text{ de habitantes mayores de 65 años} / n^{\circ} \text{ total habitantes}) * 100$	7,2	El 7% de la población de Parla es mayor de 65 años.
Índice de Envejecimiento	$(N^{\circ} \text{ habitantes mayores de 65 años} / n^{\circ} \text{ menores de 15 años}) * 100$	38,4	Por cada 38 habitantes mayores de 65 años hay 100 menores de 15 años.
Índice de Sobre-envejecimiento	$(N^{\circ} \text{ de habitantes mayores de 85 años} / n^{\circ} \text{ de habitantes mayores de 65 años}) * 100$	10,4	De cada 100 habitantes de más de 65 años hay 10 que tienen más de 85 años.
Tasa global de juventud	$(N^{\circ} \text{ menores de 15 años} / n^{\circ} \text{ habitantes mayores de 65 años}) * 100$	260,7	Por cada 100 habitantes de más de 65 años hay 260 menores de 16 años



En términos absolutos, hay más población masculina (97 mujeres por cada 100 hombres), pero si analizamos por tramos de edad, se puede comprobar que hasta los 50 hay mayoría de hombres, pero que a partir de esta edad la tasa de feminidad se incrementa, especialmente en el tramo de más de 80 años.

La tasa de envejecimiento de las mujeres es 2 puntos porcentuales superior a la de los hombres.



### ÍNDICES DE DEPENDENCIA

Estos índices tienen también un significado económico, ya que se relaciona la población inactiva o potencialmente dependiente frente a la población potencialmente activa.

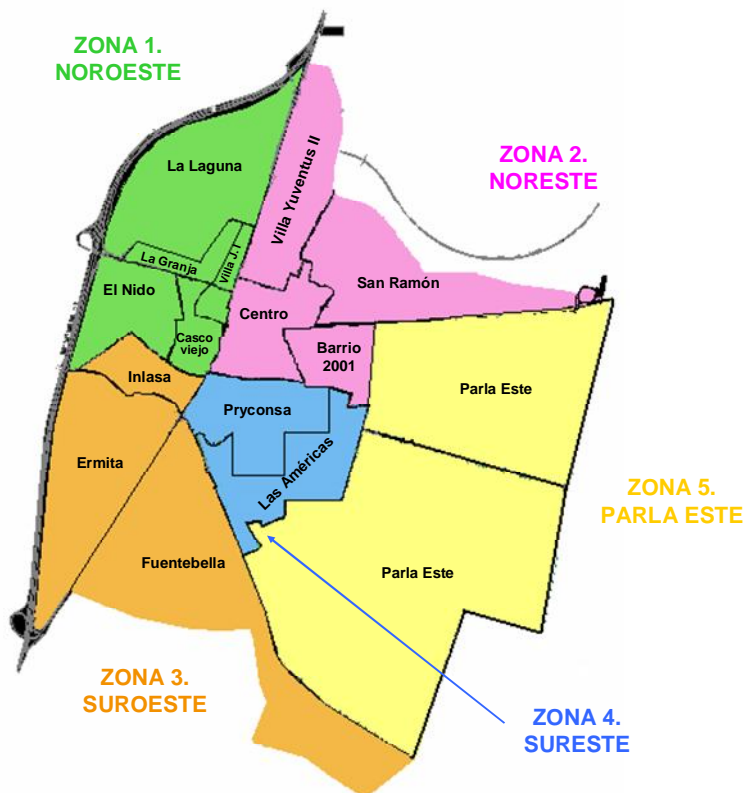
INDICADOR	FÓRMULA MATEMÁTICA	VALOR	INTERPRETACIÓN
Índice de dependencia	$(n^{\circ} \text{ de habitantes menores de 15 y mayores de 64 años}) / (n^{\circ} \text{ de habitantes entre 15 y 64 años}) * 100$	35	Por cada 100 habitantes de edad comprendida entre los 15 y los 64 años hay 35 personas menores de 15 o mayores de 65 años, o lo que es lo mismo, por cada habitante potencialmente dependiente hay 3 personas de edad potencialmente activa.
Índice de dependencia senil	$(n^{\circ} \text{ de habitantes mayores de 64 años} / n^{\circ} \text{ de habitantes entre 15 y 64 años}) * 100$	10	Por cada 100 habitantes de edad comprendida entre los 15 y los 64 años hay 10 mayores de 65 años, lo que supone el 28% de la población potencialmente dependiente.
Índice de dependencia juvenil	$(n^{\circ} \text{ de habitantes menores de 15 años} / n^{\circ} \text{ de habitantes entre 15 y 64 años}) * 100$	25	Por cada 100 habitantes de edad comprendida entre los 15 y los 64 años hay 25 menores de 15 años, lo que supone el 72% de la población potencialmente dependiente.

## LOS CONSEJOS DE BARRIO

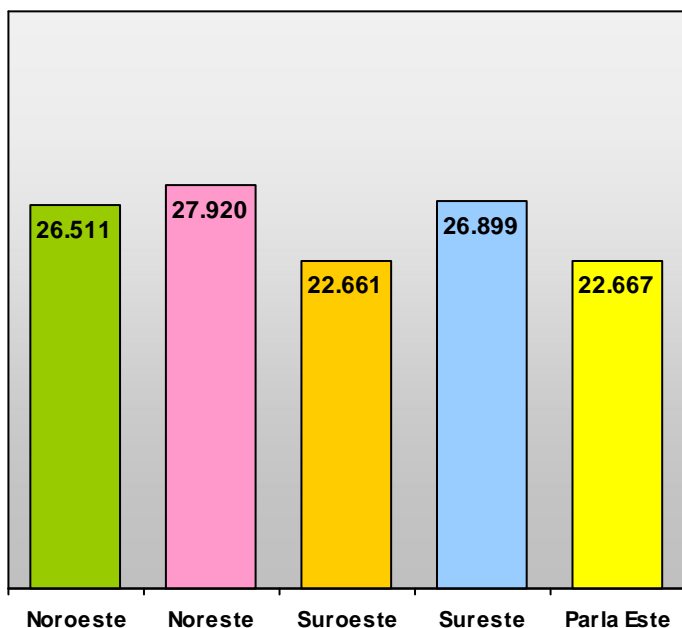
El crecimiento de Parla, la política de fomento de la participación ciudadana y la inclusión en la Ley de Grandes Ciudades han desembocado de forma casi natural en la creación de los Consejos de Barrio, órganos de canalización de la participación ciudadana que se configuran como órganos territoriales y surgen con la finalidad de mantener un espacio de información, estudio, debate y discusión entre el Ayuntamiento, los vecinos y las asociaciones.

4 de estos *distritos* se configuran en torno a dos ejes divisorios: la Calle Real-Juan Carlos I conforman el eje vertical mientras que la calle Humanes-San Roque delimita el eje transversal de estos consejos que engloban aproximadamente a 25.000 habitantes.

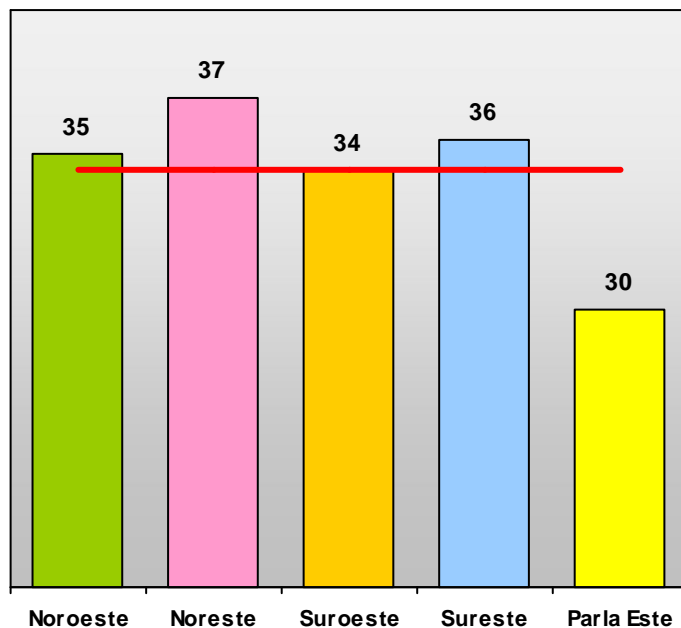
El quinto Consejo de Barrio es el de Parla Este, que en la actualidad tiene más de 22.000 habitantes, población que irá incrementándose a medida que se habiten las viviendas en construcción hasta alcanzar los más de 25.000 habitantes.



**POBLACIÓN SEGÚN CONSEJO DE BARRIO**



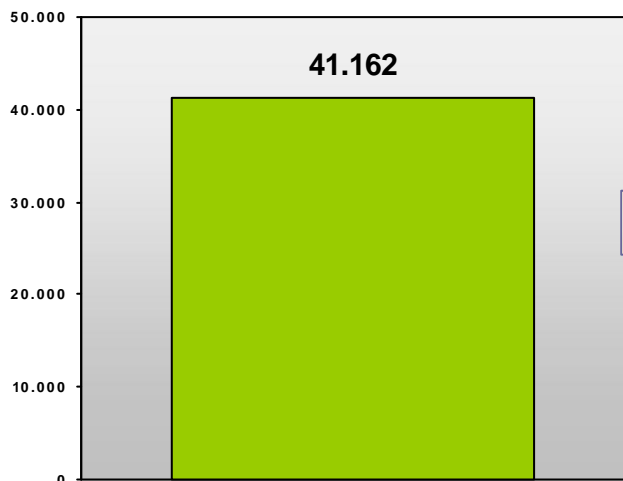
**EDAD MEDIA DE LA POBLACIÓN SEGÚN CONSEJO DE BARRIO**



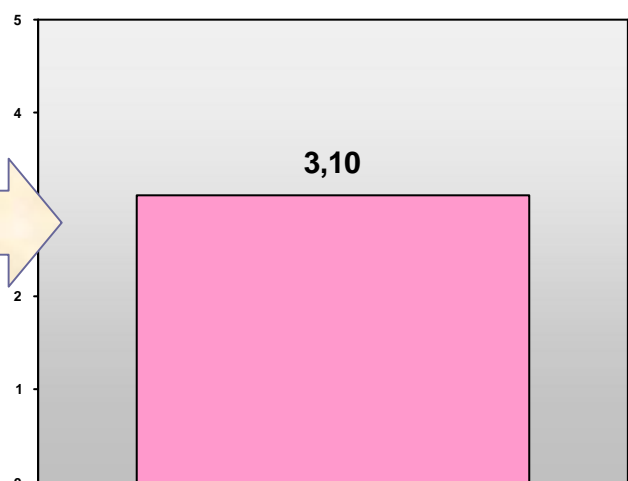
# **ESTRUCTURA DE LOS HOGARES**

## OCUPACIÓN DE LOS HOGARES DEL MUNICIPIO

**Total de viviendas ocupadas según padrón**

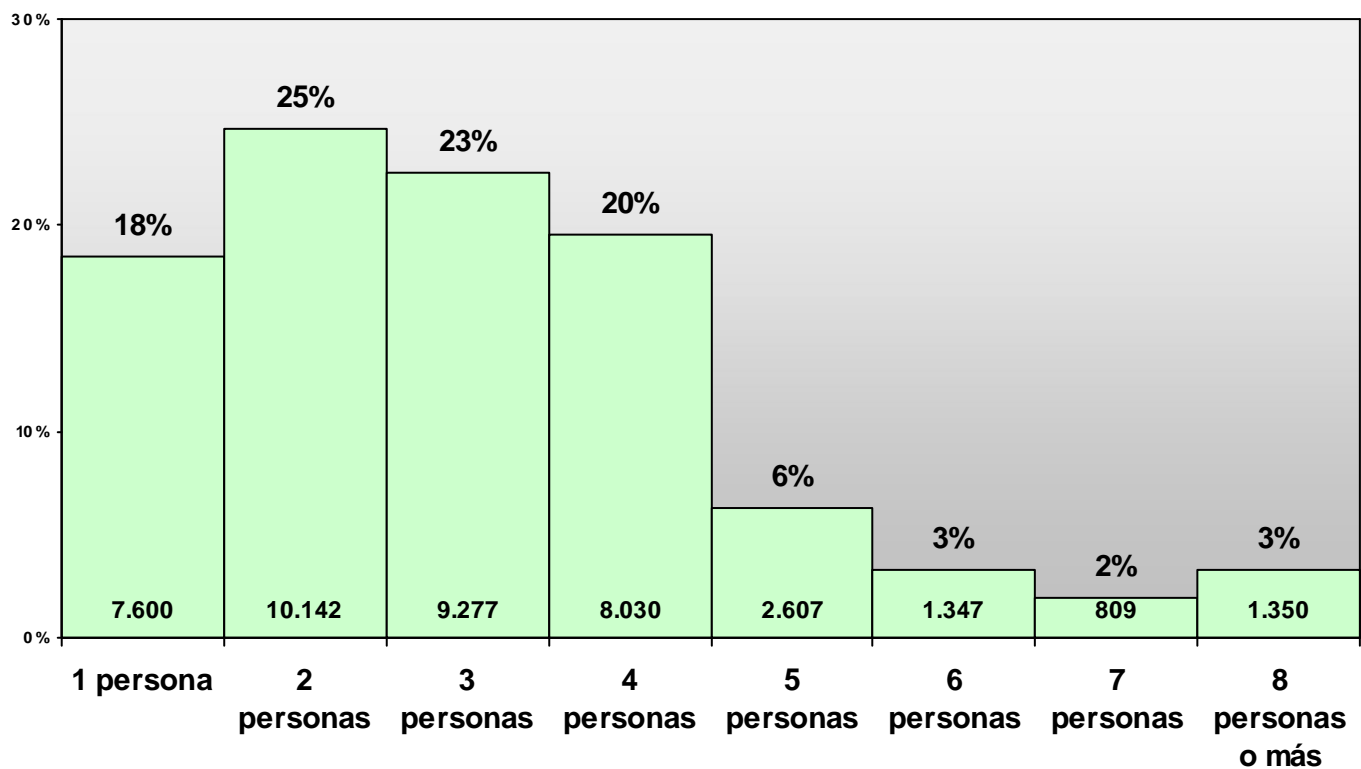


**Ocupación media de las viviendas**



Los grandes cambios en los modelos de hogar se ven reflejados en que casi 1 de cada 5 hogares del municipio son unifamiliares (18%), aunque predomina las viviendas familiares y 2 de cada 3 viviendas de la localidad tiene en entre 2 y 4 miembros.

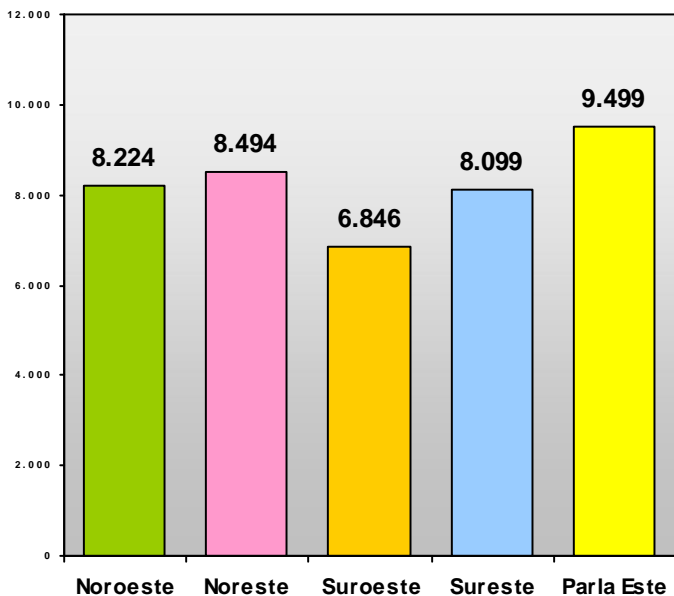
### TAMAÑO DE LAS VIVIENDAS



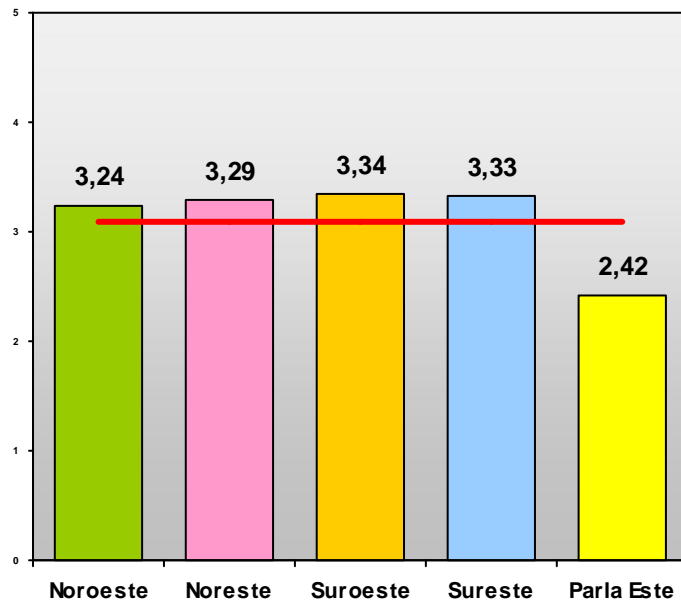


## OCUPACIÓN DE LOS HOGARES DEL MUNICIPIO SEGÚN CONSEJO DE BARRIO

**Total de viviendas ocupadas según padrón**

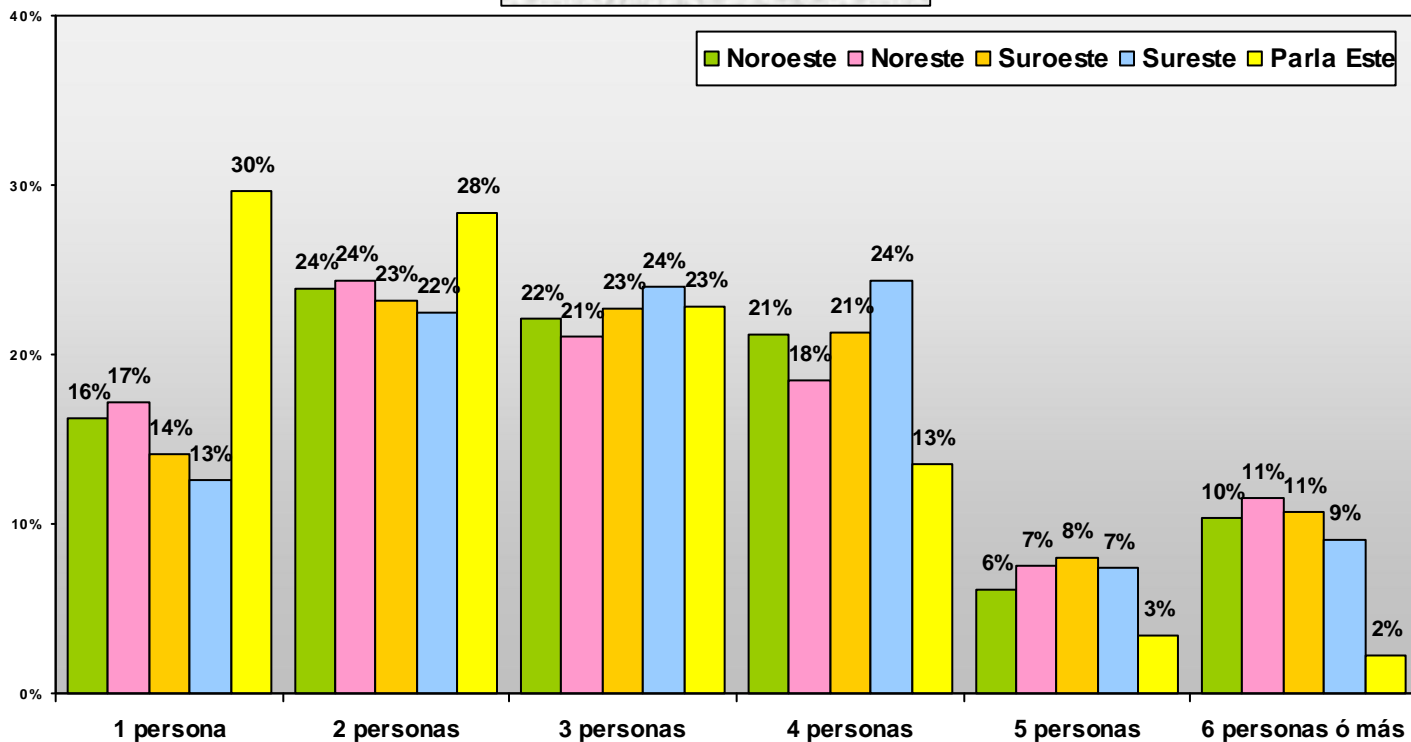


**Ocupación media de las viviendas**



El barrio de Parla Este presenta una estructura de población muy diferente al resto de la ciudad. Al tratarse de una zona de nueva construcción la mayoría de vecinos empadronados son jóvenes que han adquirido su primera vivienda solos o en pareja.

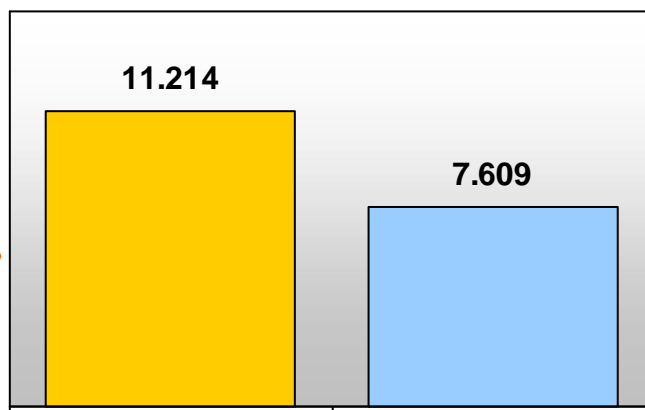
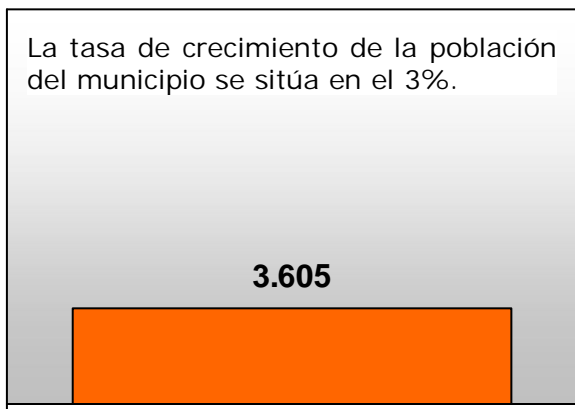
### TAMAÑO DE LAS VIVIENDAS



**MOVIMIENTO DE LA POBLACIÓN**

**DURANTE EL AÑO 2011**

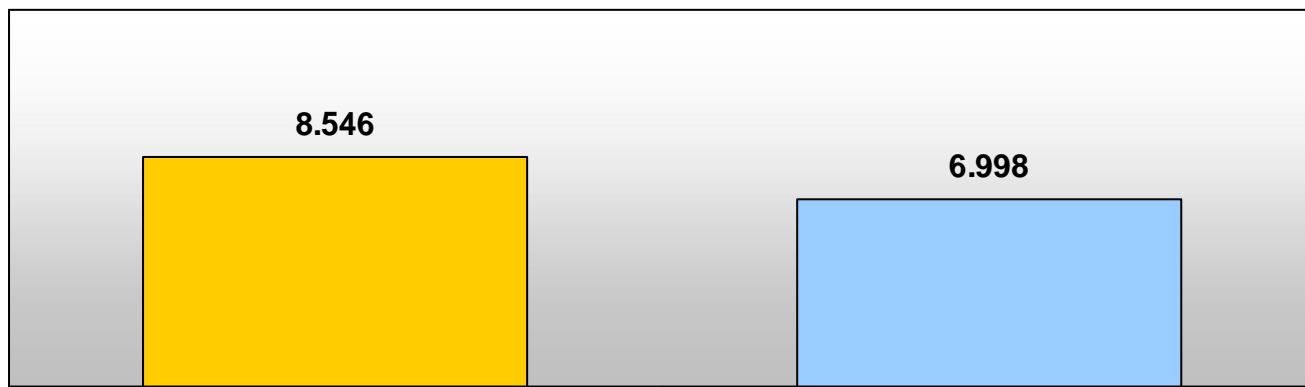
**CRECIMIENTO REAL DE LA POBLACIÓN**



Crecimiento real de la población

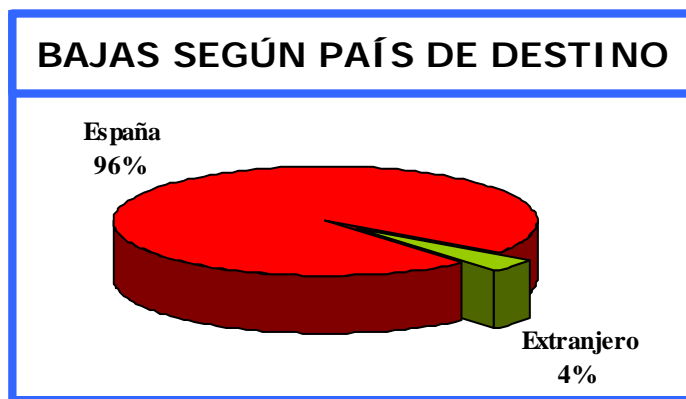
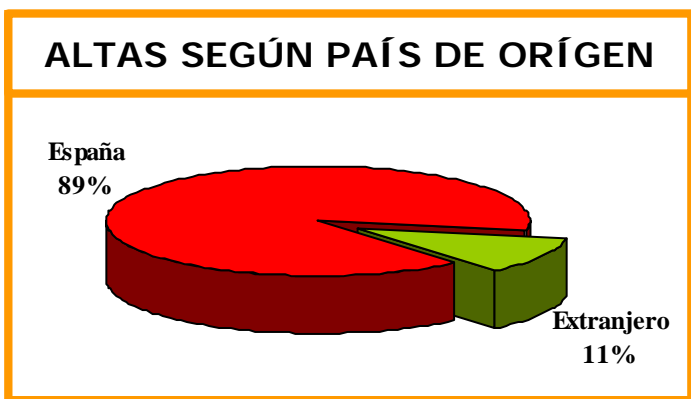
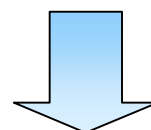
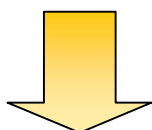
Altas

bajas



Altas por cambio de residencia

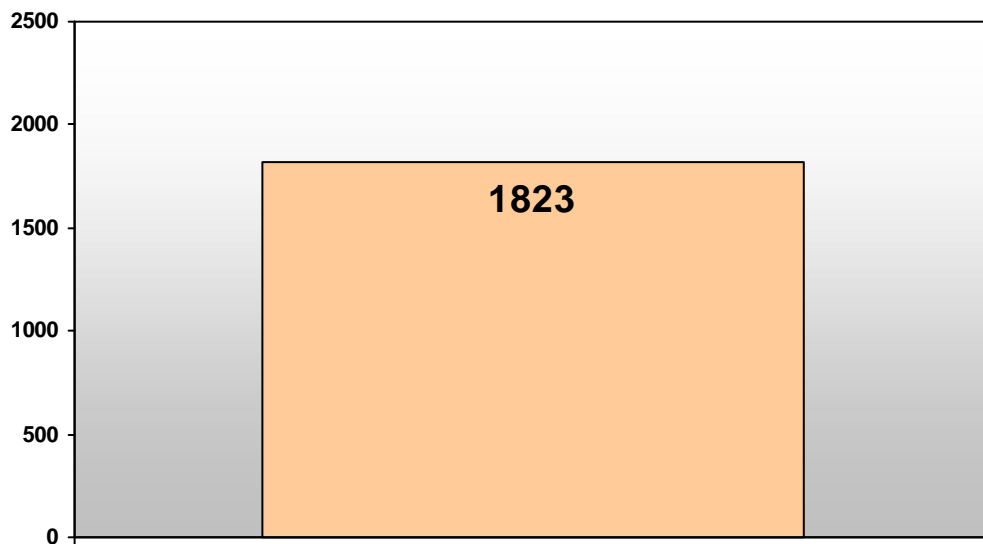
Bajas por cambio de residencia



La gran mayoría de los ciudadanos que causan alta en Parla provienen principalmente de municipios de la Comunidad de Madrid (63%) o de la provincia de Toledo (9%).

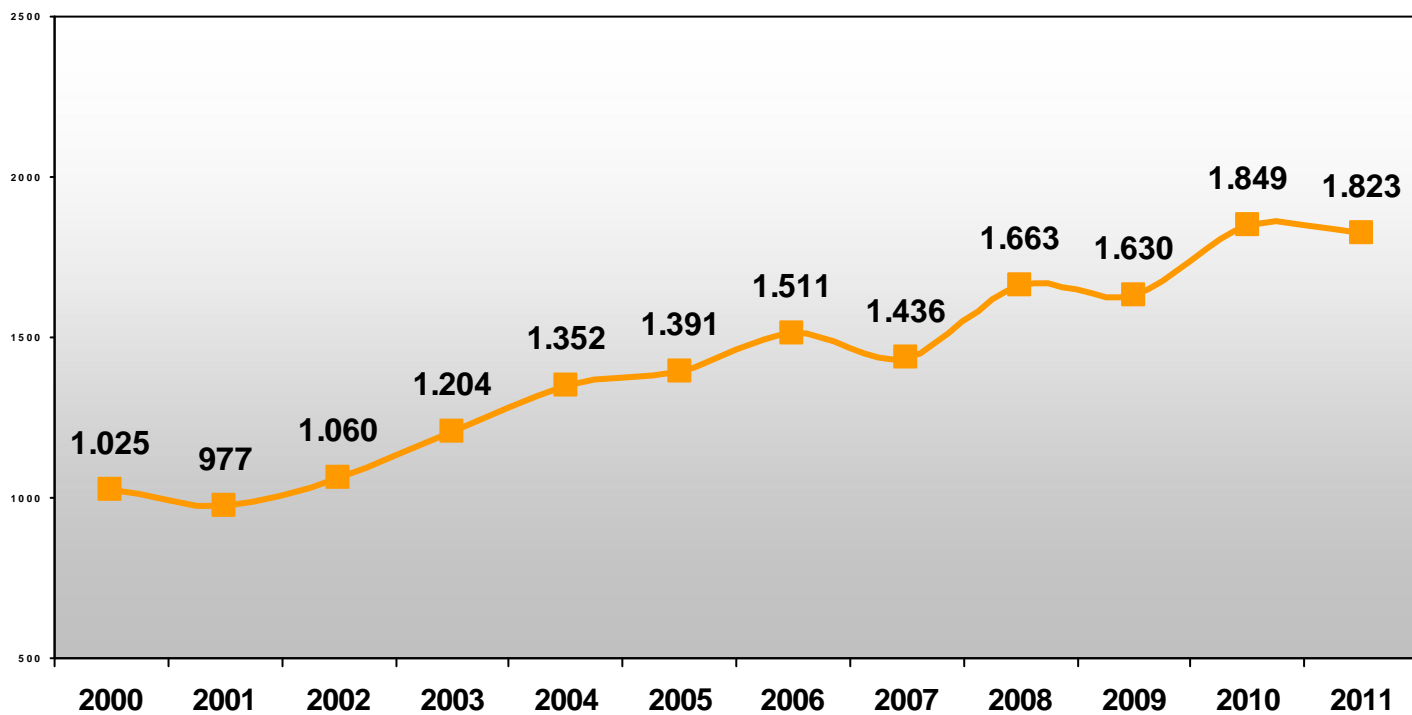
La principal causa de baja en la ciudad es por el empadronamiento en otro municipio del territorio español, principalmente dentro de la Comunidad de Madrid (60%) o la provincia de Toledo (15%).

## CRECIMIENTO NATURAL DE LA POBLACIÓN

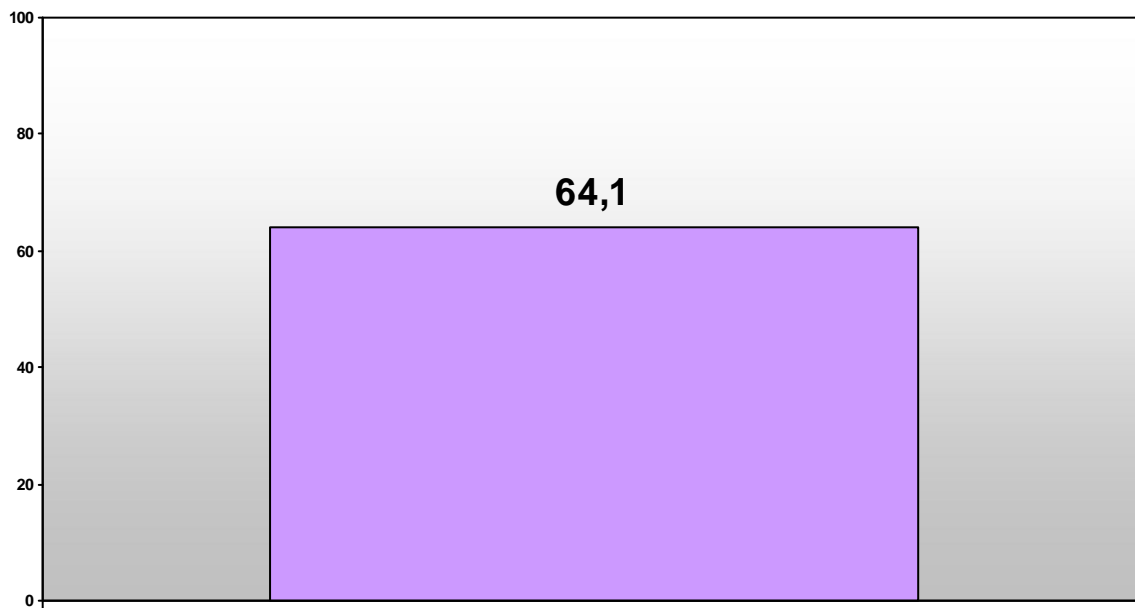


Crecimiento natural de la población

## EVOLUTIVOS



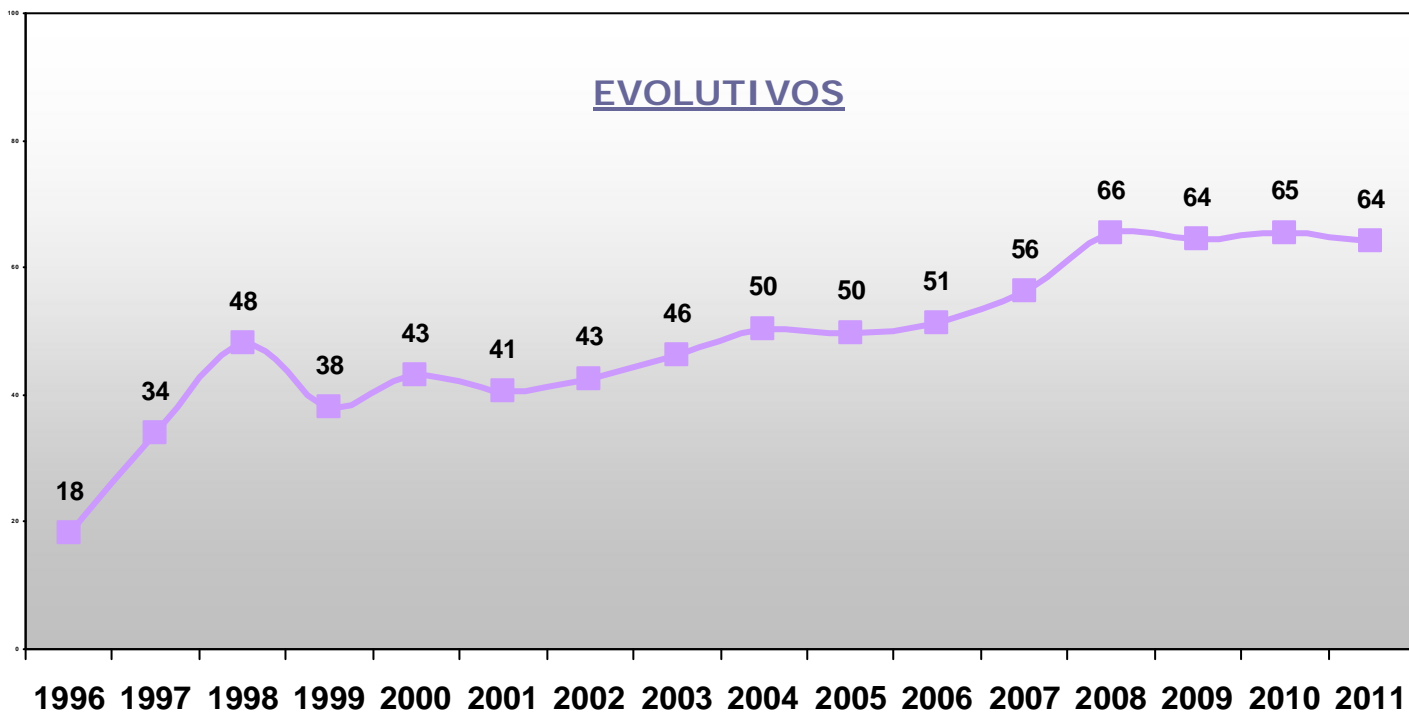
### TASA DE FECUNDIDAD\*



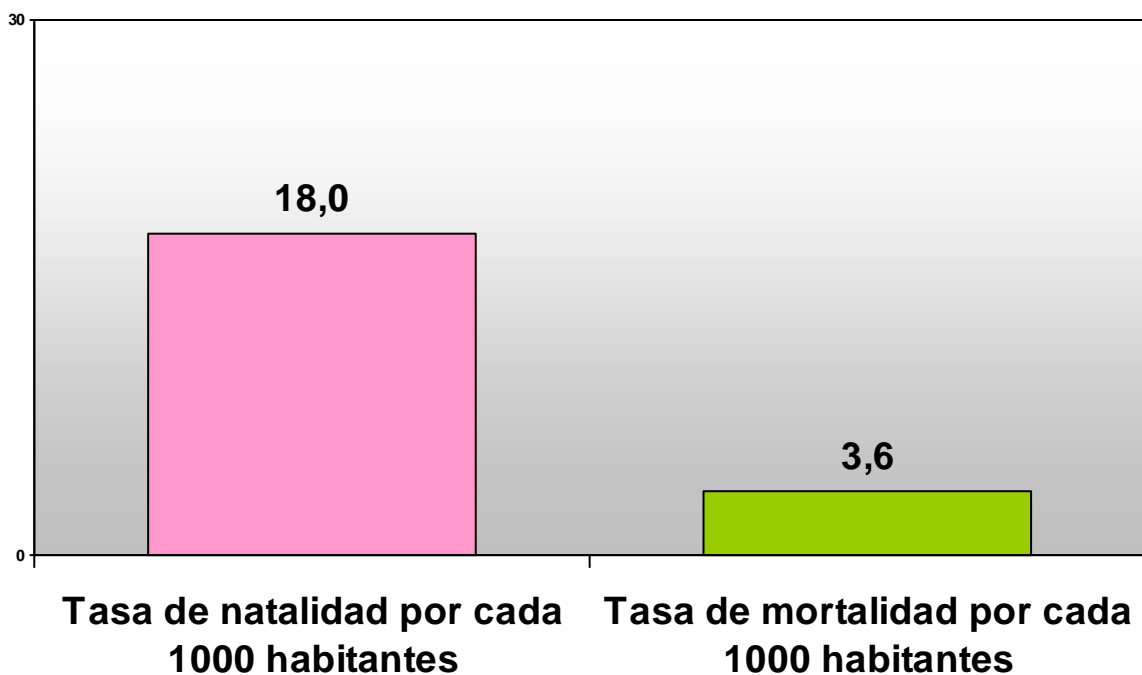
Tasa de fecundidad por cada 1.000 hab.

\* Tasa de nacimientos entre mujeres en edad fértil (entre 15 y 49 años)

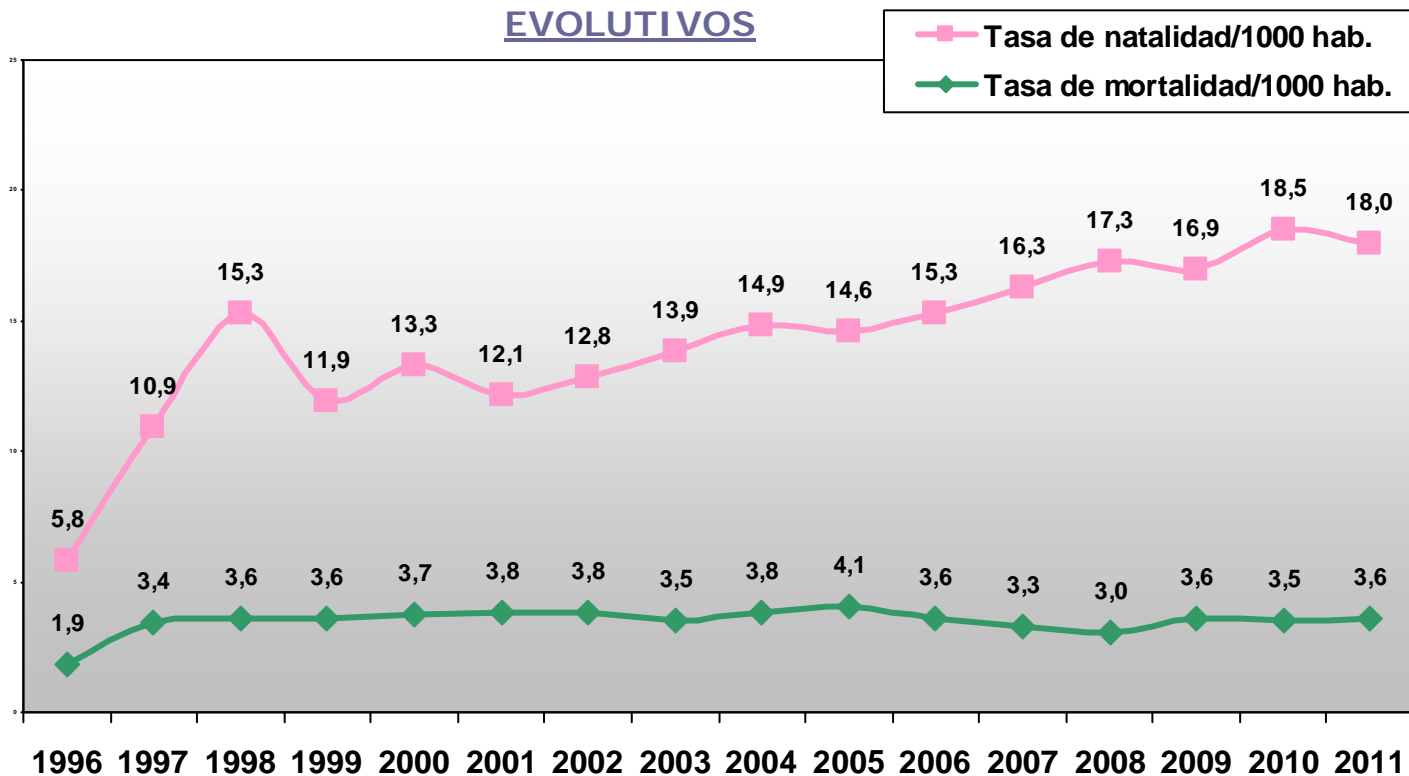
### EVOLUTIVOS



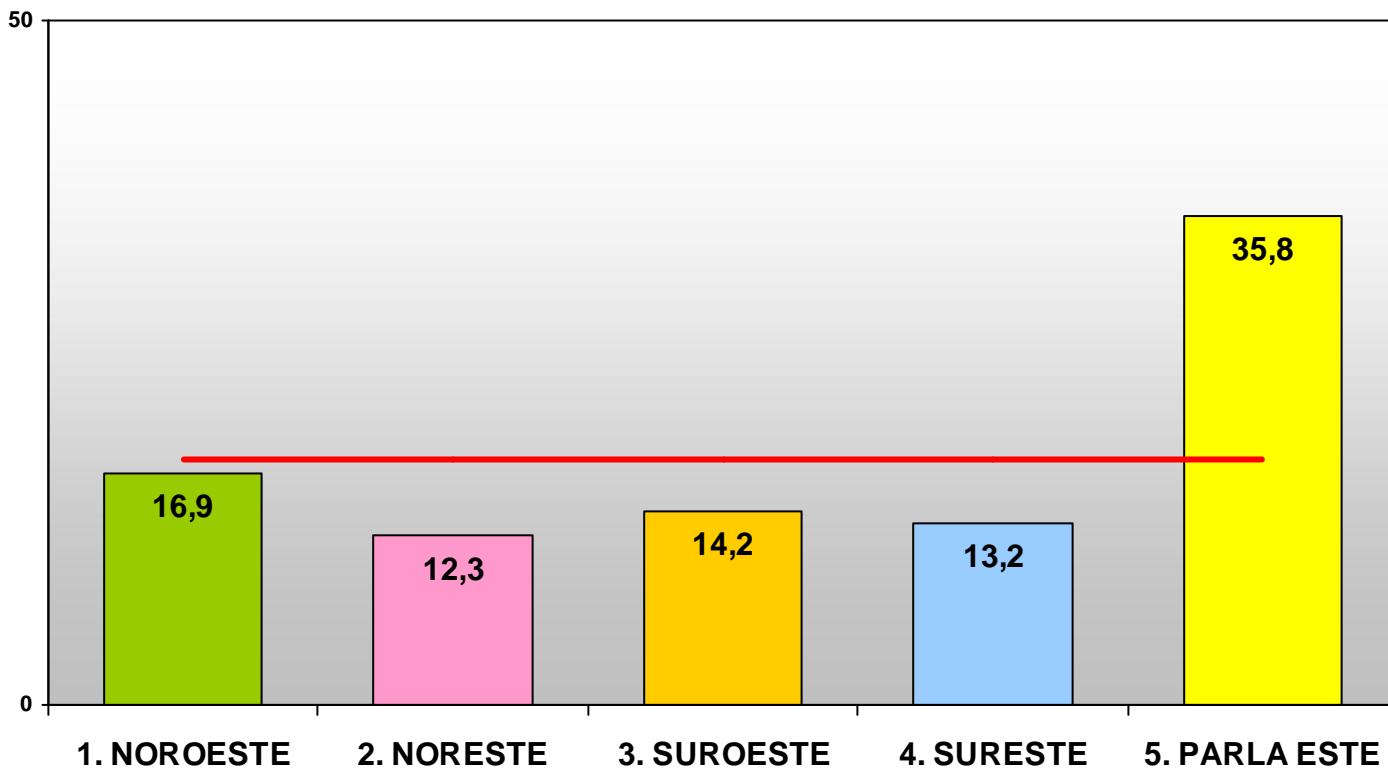
**TASA DE NATALIDAD Y MORTALIDAD**



EVOLUTIVOS



### TASA DE NATALIDAD SEGÚN ZONA DE RESIDENCIA



### TASA DE MORTALIDAD SEGÚN ZONA DE RESIDENCIA

